



รายงานการติดตามและประเมินความพึงพอใจของประชาชน
โครงการปรับปรุงถนน ลาดยางสาย สป.ถ๑-๐๐๑๒ บ้านหนองน้ำส้ม - บ้านโคกแค ต.กุ่มหัก
ต.หนองโรง อ.หนองแค จ.สระบุรี
(งบประมาณ ๒๑,๔๒๐,๐๐๐.-บาท)



โดย ฝ่ายตรวจติดตามและประเมินผล กองยุทธศาสตร์และงบประมาณ องค์การบริหารส่วนจังหวัดสระบุรี

**รายงานผลการตรวจติดตามโครงการตามแผนพัฒนาองค์การบริหารส่วนจังหวัดสระบุรี
ประจำปีงบประมาณ ๒๕๖๗**

๑. โครงการ ปรับปรุงถนนลาดยาง สาย สป.๑-๐๐๑๒ บ้านหนองน้ำส้ม-บ้านโคกแค ต.กุ่มหัก-ต.หนองโรง อ.หนองแค จ.สระบุรี ตามแบบแปลนขององค์การบริหารส่วนจังหวัดสระบุรี ที่ ๑๖/๖๖ งบประมาณตั้งไว้ ๒๑,๔๒๐,๐๐๐ บาท ตั้งจ่ายจากเงินงบประมาณรายจ่ายประจำปี ๒๕๖๗ เป็นไปตามแผนพัฒนาท้องถิ่น (พ.ศ. ๒๕๖๖- ๒๕๗๐) ยุทธศาสตร์การพัฒนาด้านโครงสร้างพื้นฐาน หน้า ๒๒๕ ข้อ ๑๒ และเปลี่ยนแปลงครั้งที่ ๑ พ.ศ. ๒๕๖๖ หน้า ๒ ข้อ ๒ ปรากฏในข้อบัญญัติฯ ๒๕๖๗ หน้า ๓๕๘

๒. เป้าหมาย ปรับปรุงถนนลาดยางแบบแอสฟัลต์คอนกรีต

ช่วงที่ ๑ ขนาดผิวจราจรกว้าง ๖.๐๐ เมตร ยาว ๕,๓๖๐ เมตร ไม่มีไหล่ทาง หนา ๐.๐๕ เมตร หนา ๐.๐๔ เมตร หรือคิดเป็นพื้นที่ลาดยางไม่น้อยกว่า ๓๗,๕๒๐ ตารางเมตร

ช่วงที่ ๒ ขนาดผิวจราจรกว้าง ๖.๐๐ เมตร ยาว ๑,๐๐๐ เมตร ไหล่ทางกว้างข้างละ ๐.๕๐ เมตร หนา ๐.๐๘ เมตร หรือคิดเป็นพื้นที่ลาดยางไม่น้อยกว่า ๗,๐๐๐ ตารางเมตร

ช่วงที่ ๓ ขนาดผิวจราจรกว้าง ๖.๐๐ เมตร ยาว ๙๐๙ เมตร ไหล่ทางกว้างข้างละ ๐.๕๐ เมตร หนา ๐.๐๔ เมตร หรือคิดเป็นพื้นที่ลาดยางไม่น้อยกว่า ๖,๓๖๓ ตารางเมตร

๓. วัตถุประสงค์

- เพื่อใช้ในการสัญจรไปมา
- เพื่อความปลอดภัย สะดวก
- เพื่อลดปัญหาฝุ่นละออง
- เพื่อขนส่งพืชผลทางการเกษตร

๔. สัญญาจ้าง

๖.๑ สัญญาจ้างเลขที่ ๕๔/๒๕๖๗ ลงวันที่ ๓ มกราคม ๒๕๖๗

๖.๒ เริ่มต้นสัญญาจ้างวันที่ ๒๔ มกราคม ๒๕๖๗

๖.๓ สิ้นสุดสัญญาจ้างวันที่ ๒๑ มิถุนายน ๒๕๖๗

๖.๔ วงเงินงบประมาณตามสัญญาจ้าง ๒๑,๓๘๐,๐๐๐.- บาท

๖.๕ ผู้รับจ้าง ห้างหุ้นส่วนจำกัด สระบุรีวิณิชชากร

๕. ความสำเร็จบรรลุตามวัตถุประสงค์โครงการ

ที่	วัตถุประสงค์โครงการ	เป็นไปตาม วัตถุประสงค์ฯ	ไม่เป็นไปตาม วัตถุประสงค์	หมายเหตุ
๑	เพื่อใช้ในการสัญจรไปมา	√		
๒	เพื่อความปลอดภัย สะดวก	√		
๓	เพื่อลดปัญหาฝุ่นละออง	√		
๔	เพื่อขนส่งพืชผลทางการเกษตร	√		

๖. วัตถุประสงค์ของการติดตามและประเมินผล

๖.๑ เพื่อต้องการทราบความพึงพอใจของผู้ใช้เส้นทางของประชาชนในพื้นที่ปรับปรุงถนนลาดยางสาย สป.ถ๑-๐๐๔๗ บ้านดอนพุด -บ้านโคกโพธิ์-ต.ตงตะงาว อ.ดอนพุด จ.สระบุรี

๖.๒ เพื่อเปิดโอกาสให้ผู้ใช้งานเส้นทางและประชาชนในพื้นที่มีส่วนร่วมในการแสดงความคิดเห็นและข้อเสนอแนะต่างๆ

๖.๓ เพื่อนำผลจากการติดตามและประเมินผลโครงการ ไปเป็นข้อมูลในการพัฒนา ปรับปรุงการดำเนินงานขององค์การบริหารส่วนจังหวัดให้มีประสิทธิภาพมากยิ่งขึ้น

๖.๔ ตัวชี้วัดความสำเร็จ

- เชิงคุณภาพ ผู้ใช้งานเส้นทางและประชาชนในพื้นที่ที่มีความพึงพอใจต่อการดำเนินงานในภาพรวมในระดับมาก

๗. เครื่องมือในการติดตามประเมินผลและการรวบรวมข้อมูล

เพื่อให้การดำเนินโครงการเป็นไปด้วยความเรียบร้อย คุ่มค่า มีประสิทธิภาพและบรรลุตามวัตถุประสงค์ของโครงการ ดังนั้น ฝ่ายตรวจติดตามและประเมินผลแผนงาน/โครงการ จึงได้ทำการติดตามและประเมินผลโครงการโดยได้ดำเนินการสุ่มสำรวจความคิดเห็นของผู้ใช้งานเส้นทางและประชาชนในพื้นที่ โดยให้เจ้าหน้าที่แจกแบบสอบถามที่กำหนดไว้ ได้รับแบบสอบถามกลับคืนมาทั้งหมด จำนวน ๕๐ ชุด ประกอบกับการสัมภาษณ์และการสังเกตเพิ่มเติม เพื่อนำมาประมวลและสรุปผล ในส่วนของคำถามปลายเปิด เพื่อเปิดโอกาสให้ผู้ตอบแบบสอบถามสามารถแสดงความคิดเห็นต่างๆ เพื่อนำผลที่ได้มาปรับปรุงและใช้เป็นข้อมูลในการดำเนินโครงการในครั้งต่อไป

เกณฑ์ที่ใช้ในการวิเคราะห์ข้อมูล มีระดับคะแนน ดังนี้

มีความพึงพอใจมาก มากที่สุด	ระดับคะแนน เท่ากับ ๕
มีความพึงพอใจมาก มาก	ระดับคะแนน เท่ากับ ๔
มีความพึงพอใจมาก ปานกลาง	ระดับคะแนน เท่ากับ ๓
มีความพึงพอใจมาก น้อย	ระดับคะแนน เท่ากับ ๒
มีความพึงพอใจมาก น้อยที่สุด	ระดับคะแนน เท่ากับ ๑

นำมาวิเคราะห์หาค่าร้อยละ และค่าเฉลี่ย โดยคะแนนเฉลี่ยนำมาแปลความหมายตามเกณฑ์ ดังนี้

คะแนนเฉลี่ยระหว่าง	๔.๕๑ - ๕.๐๐	หมายถึง	มีความพึงพอใจมากที่สุด
คะแนนเฉลี่ยระหว่าง	๓.๕๑ - ๔.๕๐	หมายถึง	มีความพึงพอใจมาก
คะแนนเฉลี่ยระหว่าง	๒.๕๑ - ๓.๕๐	หมายถึง	มีความพึงพอใจปานกลาง
คะแนนเฉลี่ยระหว่าง	๑.๕๑ - ๒.๕๐	หมายถึง	มีความพึงพอใจน้อย
คะแนนเฉลี่ยระหว่าง	๑.๐๐ - ๑.๕๐	หมายถึง	มีความพึงพอใจน้อยที่สุด

๘. ความพึงพอใจของประชาชนที่มีผลต่อการดำเนินงานขององค์การบริหารส่วนจังหวัดสระบุรี

ผลการประเมินความพึงพอใจของประชาชนต่อผลการดำเนินการขององค์การบริหารส่วนจังหวัดสระบุรี โดยการวิเคราะห์ข้อมูลจากแบบสอบถาม จำนวน 50 ราย พบข้อมูลดังนี้

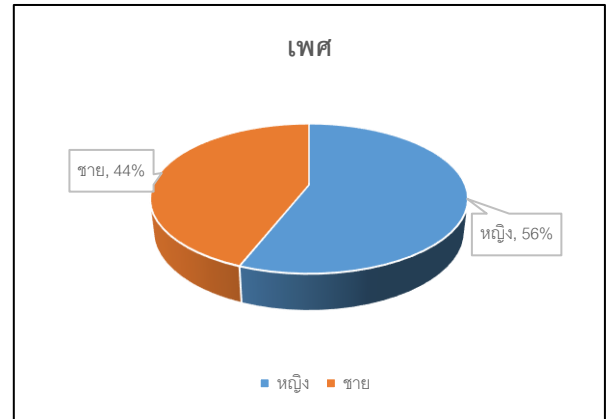
-สรุปผลการวิเคราะห์ข้อมูล-

๑. ข้อมูลทั่วไปของผู้ตอบแบบสอบถาม

ตารางที่ ๑) แสดงเพศของผู้ตอบแบบสอบถาม

เพศ	จำนวน	ร้อยละ
หญิง	๒๘	๕๖
ชาย	๒๒	๔๔
รวม	๕๐	๑๐๐

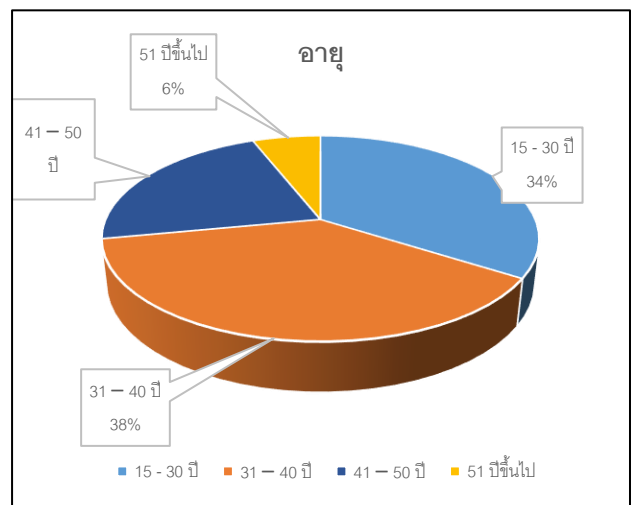
จากตารางที่ ๑) พบว่า ผู้ตอบแบบสอบถาม เป็นเพศหญิงมากที่สุด คิดเป็นร้อยละ ๕๖ รองลงมาคือ เพศชาย คิดเป็นร้อยละ ๔๔ ตามลำดับ



ตารางที่ ๒) แสดงอายุของผู้ตอบแบบสอบถาม

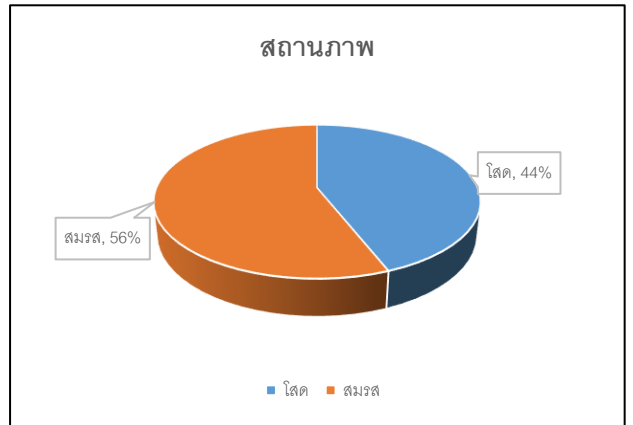
อายุ	จำนวน	ร้อยละ
๑๕ - ๓๐ ปี	๑๗	๓๔
๓๑ - ๔๐ ปี	๑๙	๓๘
๔๑ - ๕๐ ปี	๑๑	๒๒
๕๑ ปีขึ้นไป	๓	๖
รวม	๕๐	๑๐๐

จากตารางที่ ๒) พบว่าอายุของผู้ตอบแบบสอบถาม มีอายุระหว่าง ๓๑ - ๔๐ ปี มากที่สุด คิดเป็นร้อยละ ๓๘ รองลงมาคือ มีระหว่างอายุ ๑๕ - ๓๐ ปี คิดเป็นร้อยละ ๓๔ รองลงมาคือ มีระหว่างอายุ ๔๑ - ๕๐ ปี คิดเป็นร้อยละ ๒๒ และอายุระหว่าง ๕๑ ปีขึ้นไป คิดเป็นร้อยละ ๖ ตามลำดับ



ตามตารางที่ ๓) แสดงสถานภาพของผู้ตอบแบบสอบถาม

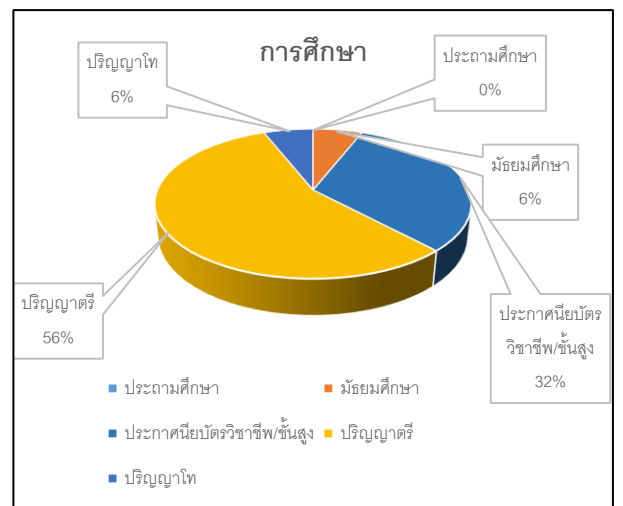
สถานภาพ	จำนวน	ร้อยละ
โสด	๒๒	๔๔
สมรส	๒๘	๕๖
รวม	๕๐	๑๐๐



จากตารางที่ ๓) พบว่าสถานภาพของผู้ตอบแบบสอบถาม สถานภาพสมรสมากที่สุด คิดเป็นร้อยละ ๕๖ และ สถานภาพโสด คิดเป็นร้อยละ ๔๔ ตามลำดับ

ตารางที่ ๔) แสดงการศึกษาของผู้ตอบแบบสอบถาม

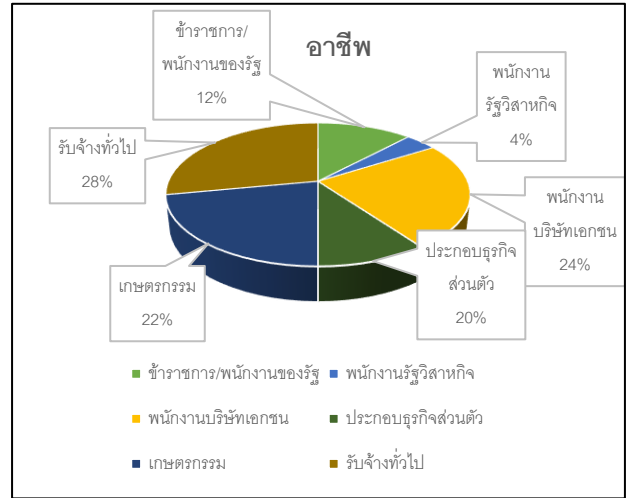
การศึกษา	จำนวน	ร้อยละ
ประถมศึกษา	๐	๐
มัธยมศึกษา	๓	๖
ประกาศนียบัตรวิชาชีพ/ชั้นสูง	๑๖	๓๒
ปริญญาตรี	๒๘	๕๖
ปริญญาโท	๓	๖
รวม	๕๐	๑๐๐



จากตารางที่ ๔) พบว่าการศึกษาของผู้ตอบแบบสอบถาม มีระดับการศึกษาปริญญาตรี มากที่สุด คิดเป็นร้อยละ ๕๖ รองลงมา มีระดับการศึกษาประกาศนียบัตรวิชาชีพ/ชั้นสูง คิดเป็นร้อยละ ๓๒ และระดับการศึกษาปริญญาโท คิดเป็นร้อยละ ๖ ตามลำดับ

ตารางที่ ๕) แสดงอาชีพของผู้ตอบแบบสอบถาม

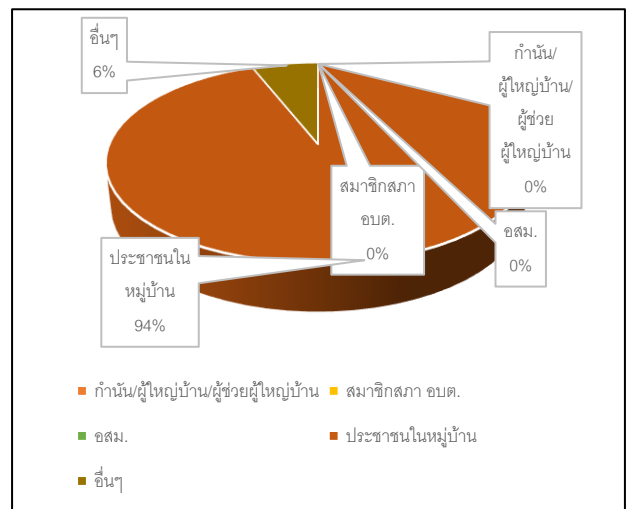
อาชีพ	จำนวน	ร้อยละ
ข้าราชการ/ พนักงานของรัฐ	๖	๑๒
พนักงาน รัฐวิสาหกิจ	๒	๔
พนักงาน บริษัทเอกชน	๑๒	๒๔
ประกอบธุรกิจ ส่วนตัว	๕	๑๐
เกษตรกร	๑๑	๒๒
รับจ้างทั่วไป	๑๔	๒๘
รวม	๕๐	๑๐๐



จากตารางที่ ๕) พบว่าอาชีพของผู้ตอบแบบสอบถาม มีรับจ้างทั่วไป มากที่สุด คิดเป็นร้อยละ ๒๘ รองลงมาคือ พนักงานบริษัทเอกชน คิดเป็นร้อยละ ๒๔ รองลงมาคือ เกษตรกร คิดเป็นร้อยละ ๒๒ รองลงมาคือ ข้าราชการ/พนักงานของรัฐ คิดเป็นร้อยละ ๑๒ รองลงมาคือ ประกอบธุรกิจส่วนตัว คิดเป็นร้อยละ ๑๐ และ พนักงานรัฐวิสาหกิจ คิดเป็นร้อยละ ๔ ตามลำดับ

ตารางที่ ๖) แสดงตำแหน่งในหมู่บ้าน

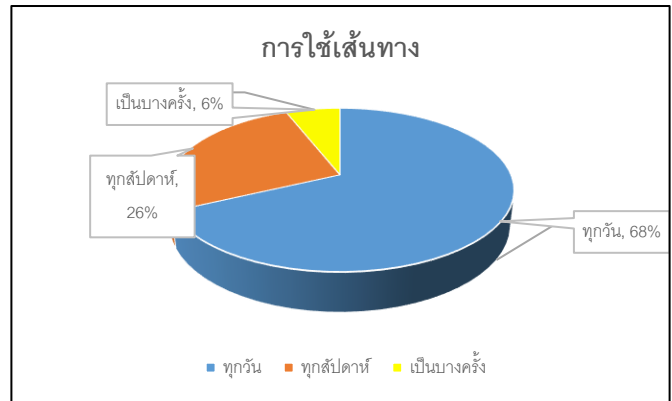
ตำแหน่ง	จำนวน	ร้อยละ
กำนัน/ ผู้ใหญ่บ้าน/ ผู้ช่วยผู้ใหญ่บ้าน	๐	๐
สมาชิกสภา อบต.	๐	๐
อสม.	๐	๐
ประชาชนใน หมู่บ้าน	๔๗	๙๔
อื่นๆ	๓	๖
รวม	๕๐	๑๐๐



จากตารางที่ ๖) พบว่าตำแหน่งในหมู่บ้านของผู้ตอบแบบสอบถาม มี ประชาชนในหมู่บ้าน มากที่สุด คิดเป็นร้อยละ ๙๔ และ อื่นๆ คิดเป็นร้อยละ ๖ ตามลำดับ

ตารางที่ ๗) แสดงความถี่ในการใช้เส้นทาง

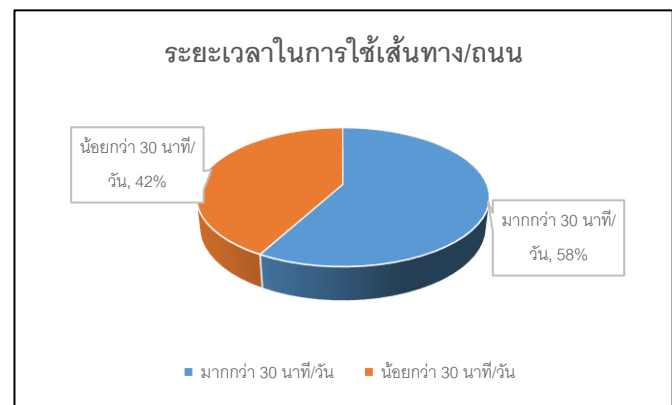
การใช้เส้นทาง	จำนวน	ร้อยละ
ทุกวัน	๓๔	๖๘
ทุกสัปดาห์	๑๓	๒๖
เป็นบางครั้ง	๓	๖
รวม	๕๐	๑๐๐



จากตารางที่ ๗) พบว่าความถี่ในการใช้เส้นทางของผู้ตอบแบบสอบถาม การใช้เส้นทาง ทุกวัน มากที่สุด คิดเป็นร้อยละ ๖๘ รองลงมาคือการใช้เส้นทาง ทุกสัปดาห์ คิดเป็นร้อยละ ๒๖ และการใช้เส้นทางเป็นบางครั้ง คิดเป็นร้อยละ ๖ ตามลำดับ

ตารางที่ ๘) ระยะเวลาในการใช้เส้นทาง/ถนน

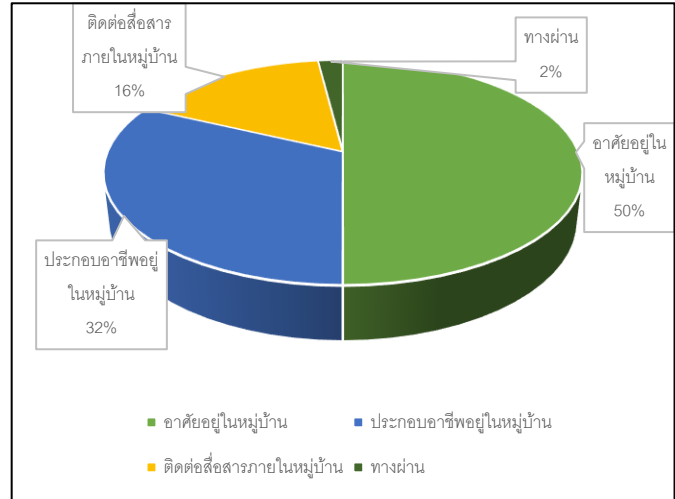
ระยะเวลาการใช้เส้นทาง	จำนวน	ร้อยละ
มากกว่า ๓๐ นาที/วัน	๒๙	๕๘
น้อยกว่า ๓๐ นาที/วัน	๒๑	๔๒
รวม	๕๐	๑๐๐



จากตารางที่ ๘) พบว่าระยะเวลาในการใช้เส้นทาง/ถนนของผู้ตอบแบบสอบถาม ระยะเวลาในการใช้เส้นทาง มากกว่า ๓๐ นาที/วัน มากที่สุด คิดเป็นร้อยละ ๕๘ และระยะเวลาในการใช้เส้นทาง น้อยกว่า ๓๐ นาที/วัน คิดเป็นร้อยละ ๔๒ ตามลำดับ

ตารางที่ ๙) เหตุผลที่ใช้เส้นทาง/ถนน

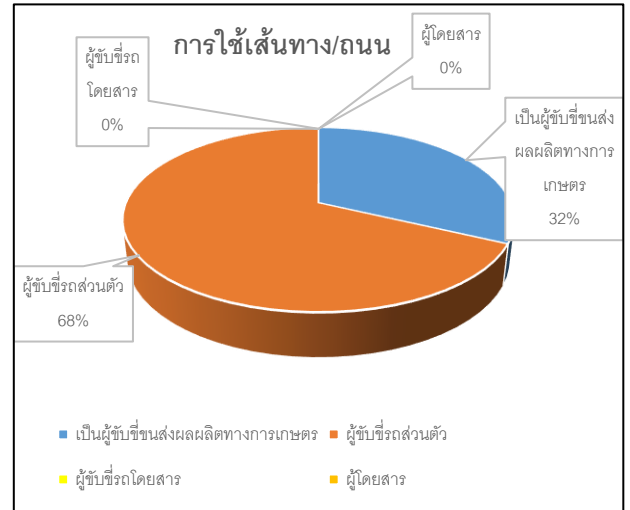
ตำแหน่ง	จำนวน	ร้อยละ
อาศัยอยู่ในหมู่บ้าน	๒๕	๕๐
ประกอบอาชีพอยู่ในหมู่บ้าน	๑๖	๓๒
ติดต่อสื่อสารภายในหมู่บ้าน	๘	๑๖
ทางผ่าน	๑	๒
รวม	๕๐	๑๐๐



จากตารางที่ ๙) พบว่าผู้ใช้เส้นทางสัญจรไปมาของผู้ตอบแบบสอบถาม อาศัยอยู่ในหมู่บ้าน คิดเป็นร้อยละ ๕๐ รองลงมาคือ ประกอบอาชีพอยู่ในหมู่บ้าน คิดเป็นร้อยละ ๓๒ รองลงมาคือ ติดต่อสื่อสารภายในหมู่บ้าน คิดเป็นร้อยละ ๑๖ และ ทางผ่าน คิดเป็นร้อยละ ๒ ตามลำดับ

ตารางที่ ๑๐) ลักษณะการใช้เส้นทาง/ถนน

การใช้เส้นทาง	จำนวน	ร้อยละ
เป็นผู้ขับขี่ขนส่งผลผลิตทางการเกษตร	๑๖	๓๒
ผู้ขับขี่รถส่วนตัว	๓๔	๖๘
ผู้ขับขี่รถโดยสาร	๐	๐
ผู้โดยสาร	๐	๐
รวม	๕๐	๑๐๐



จากตารางที่ 10) พบว่าผู้ใช้เส้นทางของผู้ตอบแบบสอบถาม ผู้ขับขี่รถส่วนตัว มากที่สุด คิดเป็นร้อยละ 68 และ เป็นผู้ขับขี่ขนส่งผลผลิตทางการเกษตร คิดเป็นร้อยละ 32 ตามลำดับ

ตอนที่ ๙) ระดับความพึงพอใจ/ความคิดเห็นแต่ละหัวข้อการประเมิน

ลำดับ	หัวข้อประเมิน	ระดับความพึงพอใจ				N	ค่าเฉลี่ย	ร้อยละ	เกณฑ์การประเมิน
		มากที่สุด	มาก	ปานกลาง	น้อย				
ก่อนดำเนินการ									
๑	เป็นโครงการที่ตรงตามความต้องการของประชาชน	๔๑	๙	๐	๐	๕๐	๔.๘๒	๘๒.๐๐	มากที่สุด
๒	มีการประชาสัมพันธ์/ติดตั้งป้ายแจ้งรายละเอียดข้อมูลโครงการให้ประชาชนได้รับทราบ	๒๖	๒๔	๐	๐	๕๐	๔.๕๒	๕๒.๐๐	มากที่สุด
ระหว่างดำเนินการ									
๓	มีการแจ้งเตือน/ประกาศแจ้งล่วงหน้าก่อนการก่อสร้างหรือปิดกั้นเส้นทาง และระหว่างก่อสร้าง	๓๔	๑๖	๐	๐	๕๐	๔.๖๘	๖๘.๐๐	มากที่สุด
๔	มีการเปิดโอกาสให้ประชาชนมีส่วนร่วมในการแสดงความคิดเห็นต่อโครงการ	๓๘	๑๐	๒	๐	๕๐	๔.๗๒	๗๒.๐๐	มากที่สุด
๕	การก่อสร้างเป็นไปด้วยความรวดเร็ว/เรียบร้อย	๒๙	๒๐	๑	๐	๕๐	๔.๕๖	๕๘.๐๐	มากที่สุด
หลังดำเนินการ									
๖	ประชาชนได้รับประโยชน์ มีความสะดวกและปลอดภัย	๓๖	๑๓	๑	๐	๕๐	๔.๗๐	๗๒.๐๐	มากที่สุด
๗	ผลการดำเนินโครงการสามารถนำไปสู่การแก้ไขปัญหาความเดือนร้อนของประชาชนและพัฒนาท้องถิ่น	๒๗	๒๒	๑	๐	๕๐	๔.๕๒	๕๔.๐๐	มากที่สุด
รวม		๒๓๑	๑๑๔	๕	๐	๕๐	๔.๖๔	๖๖.๐๐	มากที่สุด

จากตาราง พบว่าข้อมูลความพึงพอใจของผู้ตอบแบบสอบถาม ระดับความพึงพอใจ/ความคิดเห็นแต่ละหัวข้อ พบว่า โดยภาพรวมผู้ตอบแบบสอบถามมีความพึงพอใจในระดับมาก ($\bar{X} = 4.64$)

พบว่าผู้ตอบแบบสอบถามความพึงพอใจในระดับมากที่สุด ๗ คือ

๑. ประเด็นลำดับที่ ๑ เป็นโครงการที่ตรงตามความต้องการของประชาชน ($\bar{X} = 4.82$) อยู่ในระดับ มากที่สุด
๒. ประเด็นลำดับที่ ๔ มีการเปิดโอกาสให้ประชาชนมีส่วนร่วมในการแสดงความคิดเห็นต่อโครงการ ($\bar{X} = 4.72$) อยู่ในระดับ มากที่สุด
๓. ประเด็นลำดับที่ ๖ ประชาชนได้รับประโยชน์ มีความสะดวกและปลอดภัย ($\bar{X} = 4.70$) อยู่ในระดับ มากที่สุด
๔. ประเด็นลำดับที่ ๓ มีการแจ้งเตือน/ประกาศแจ้งล่วงหน้าก่อนการก่อสร้างหรือปิดกั้นเส้นทาง และระหว่างก่อสร้าง ($\bar{X} = 4.68$) อยู่ในระดับ มากที่สุด
๕. ประเด็นลำดับที่ ๕ การก่อสร้างเป็นไปด้วยความรวดเร็ว/เรียบร้อย ($\bar{X} = 4.56$) อยู่ในระดับ มากที่สุด
๖. ประเด็นลำดับที่ ๗ ผลการดำเนินโครงการสามารถนำไปสู่การแก้ไขปัญหาความเดือดร้อนของประชาชนและพัฒนาท้องถิ่น ($\bar{X} = 4.52$) อยู่ในระดับ มากที่สุด
๗. ประเด็นลำดับที่ ๒ มีการประชาสัมพันธ์/ติดตั้งป้ายแจ้งรายละเอียดข้อมูลโครงการให้ประชาชนได้รับทราบ ($\bar{X} = 4.52$) อยู่ในระดับ มากที่สุด

๑๐. ความคิดเห็น/ ข้อเสนอแนะ/ข้อควรปรับปรุงแก้ไข/อื่น

ประชาชนและนักเรียนในพื้นที่ได้รับการคมนาคมที่ดีสะดวกต่อการเดินทางไปยังสถานที่อำเภอใกล้เคียงและเกษตรกรรมมีทางขนส่งผลผลิตทางการเกษตรได้รับความสะดวกในการเดินทางไปยังพื้นที่การทำเกษตรและช่วยลดปัญหาฝุ่นละออง อีกทั้งยังมีไฟฟ้าส่องสว่างตลอดเส้นทางอำนวยความสะดวกแก่ผู้ใช้ถนนในเวลากลางคืนสามารถช่วยลดการเกิดอุบัติเหตุจากการขับขี่บนถนนจากเดิมที่เส้นทางถนนชำรุดและไม่มีไฟฟ้าส่องสว่าง และถนนสามารถเชื่อมต่อได้หลายหมู่บ้าน หลายตำบล

ภาพการติดตามและประเมินผล
ก่อสร้างถนนลาดยางสาย บ.หนองน้ำส้ม - บ.โคกแค ต.กุ่มหัก - ต.หนองโรง อ.หนองแค จ.สระบุรี





