



รายงานการติดตามและประเมินความพึงพอใจของประชาชน
โครงการก่อสร้างถนนลาดยาง ซอยอยู่ดีมีสุข หมู่ที่ ๑๑ ตำบลท่าคล้อ
อำเภอแก่งคอย จังหวัดสระบุรี
ประจำปีงบประมาณ ๒๕๖๖ (โครงการกันเงิน)
(งบประมาณ ๑๗,๙๒๐,๐๐๐.-บาท)



โดย ฝ่ายตรวจติดตามและประเมินผล กองยุทธศาสตร์และงบประมาณ องค์การบริหารส่วนจังหวัดสระบุรี

**รายงานผลการตรวจติดตามโครงการตามแผนพัฒนาองค์การบริหารส่วนจังหวัดสระบุรี
ประจำปีงบประมาณ ๒๕๖๖ (โครงการกั้นเงิน)**

๑. โครงการ โครงการก่อสร้างถนนลาดยาง ซอยอยู่ดีมีสุข หมู่ที่ ๑๑ ตำบลท่าคล้อ อำเภอแก่งคอย จังหวัดสระบุรี ตามแบบแปลนขององค์การบริหารส่วนจังหวัดสระบุรี ที่ ๑๒/๖๕ งบประมาณตั้งไว้ ๑๗,๙๒๐,๐๐๐ บาท ตั้งจ่ายจากเงินงบประมาณรายจ่ายประจำปี ๒๕๖๖ เป็นไปตามแผนพัฒนาท้องถิ่น (พ.ศ. ๒๕๖๖- ๒๕๗๐) เพิ่มเติมครั้งที่ ๑/๒๕๖๕ หน้าที่ ๑๑ ข้อที่ ๘ แก้ไขครั้งที่ ๔/๒๕๖๕ หน้า ๓๐ ข้อ ๒๔ ปรากฏในข้อบัญญัติฯ ๒๕๖๖ หน้า ๓๙๘)

๒. เป้าหมาย ก่อสร้างถนนลาดยางแบบแอสฟัลต์คอนกรีต ขนาดผิวจราจรกว้าง ๖.๐๐ เมตร ยาว ๔,๑๖๐ เมตร ไม่มีไหล่ทาง หนา ๐.๐๕ เมตร หรือคิดเป็นพื้นที่ลาดยางไม่น้อยกว่า ๒๔,๙๖๐ ตารางเมตร

๓. วัตถุประสงค์

- เพื่อใช้ในการสัญจรไปมา
- เพื่อความปลอดภัย สะดวก
- เพื่อลดปัญหาฝุ่นละออง
- เพื่อขนส่งพืชผลทางการเกษตร

๔. สัญญาจ้าง

- ๖.๑ สัญญาจ้างเลขที่ ๖๔/๒๕๖๗ ลงวันที่ ๓ มกราคม ๒๕๖๗
- ๖.๒ เริ่มต้นสัญญาจ้างวันที่ ๒ กุมภาพันธ์ ๒๕๖๗
- ๖.๓ สิ้นสุดสัญญาจ้างวันที่ ๓๑ พฤษภาคม ๒๕๖๗
- ๖.๔ วงเงินงบประมาณตามสัญญาจ้าง ๑๑,๗๐๐,๐๐๐- บาท
- ๖.๕ ผู้รับจ้าง บริษัท จตุรงค์ คอนสตรัคชั่น จำกัด

๕. ความสำเร็จบรรลุตามวัตถุประสงค์โครงการ

ที่	วัตถุประสงค์โครงการ	เป็นไปตาม วัตถุประสงค์ฯ	ไม่เป็นไปตาม วัตถุประสงค์	หมายเหตุ
๑	เพื่อใช้ในการสัญจรไปมา	√		
๒	เพื่อความปลอดภัย สะดวก	√		
๓	เพื่อลดปัญหาฝุ่นละออง	√		
๔	เพื่อขนส่งพืชผลทางการเกษตร	√		

๖. วัตถุประสงค์ของการติดตามและประเมินผล

๖.๑ เพื่อต้องการทราบความพึงพอใจของผู้ใช้เส้นทางของประชาชนในพื้นที่ก่อสร้างถนนลาดยางขอยอยู่ดีมีสุขหมู่ ๑๑ ตำบลท่าคล้อ อำเภอแก่งคอย จังหวัดสระบุรี

๖.๒ เพื่อเปิดโอกาสให้ผู้ใช้งานเส้นทางและประชาชนในพื้นที่มีส่วนร่วมในการแสดงความคิดเห็นและข้อเสนอแนะต่างๆ

๖.๓ เพื่อนำผลจากการติดตามและประเมินผลโครงการ ไปเป็นข้อมูลในการพัฒนา ปรับปรุงการดำเนินงานขององค์การบริหารส่วนจังหวัดให้มีประสิทธิภาพมากยิ่งขึ้น

๖.๔ ตัวชี้วัดความสำเร็จ

- เชิงคุณภาพ ผู้ใช้งานเส้นทางและประชาชนในพื้นที่ที่มีความพึงพอใจต่อการดำเนินงานในภาพรวมในระดับมาก

๗. เครื่องมือในการติดตามประเมินผลและการรวบรวมข้อมูล

เพื่อให้การดำเนินโครงการเป็นไปด้วยความเรียบร้อย คุ่มค่า มีประสิทธิภาพและบรรลุตามวัตถุประสงค์ของโครงการ ดังนั้น ฝ่ายตรวจติดตามและประเมินผลแผนงาน/โครงการ จึงได้ทำการติดตามและประเมินผลโครงการโดยได้ดำเนินการสุ่มสำรวจความคิดเห็นของผู้ใช้งานเส้นทางและประชาชนในพื้นที่ โดยให้เจ้าหน้าที่แจกแบบสอบถามที่กำหนดไว้ ได้รับแบบสอบถามกลับคืนมาทั้งหมด จำนวน ๕๐ ชุด ประกอบกับการสัมภาษณ์และการสังเกตเพิ่มเติม เพื่อนำมาประมวลและสรุปผล ในส่วนของคำถามปลายเปิด เพื่อเปิดโอกาสให้ผู้ตอบแบบสอบถามสามารถแสดงความคิดเห็นต่างๆ เพื่อนำผลที่ได้มาปรับปรุงและใช้เป็นข้อมูลในการดำเนินโครงการในครั้งต่อไป

เกณฑ์ที่ใช้ในการวิเคราะห์ข้อมูล มีระดับคะแนน ดังนี้

มีความพึงพอใจมาก มากที่สุด	ระดับคะแนน เท่ากับ ๕
มีความพึงพอใจมาก มาก	ระดับคะแนน เท่ากับ ๔
มีความพึงพอใจมาก ปานกลาง	ระดับคะแนน เท่ากับ ๓
มีความพึงพอใจมาก น้อย	ระดับคะแนน เท่ากับ ๒
มีความพึงพอใจมาก น้อยที่สุด	ระดับคะแนน เท่ากับ ๑

นำมาวิเคราะห์หาค่าร้อยละ และค่าเฉลี่ย โดยคะแนนเฉลี่ยนำมาแปลความหมายตามเกณฑ์ ดังนี้

คะแนนเฉลี่ยระหว่าง	๔.๕๑ – ๕.๐๐	หมายถึง	มีความพึงพอใจมากที่สุด
คะแนนเฉลี่ยระหว่าง	๓.๕๑ – ๔.๕๐	หมายถึง	มีความพึงพอใจมาก
คะแนนเฉลี่ยระหว่าง	๒.๕๑ – ๓.๕๐	หมายถึง	มีความพึงพอใจปานกลาง
คะแนนเฉลี่ยระหว่าง	๑.๕๑ – ๒.๕๐	หมายถึง	มีความพึงพอใจน้อย
คะแนนเฉลี่ยระหว่าง	๑.๐๐ – ๑.๕๐	หมายถึง	มีความพึงพอใจน้อยที่สุด

๘. ความพึงพอใจของประชาชนที่มีผลต่อการดำเนินงานขององค์การบริหารส่วนจังหวัดสระบุรี

ผลการประเมินความพึงพอใจของประชาชนต่อผลการดำเนินการขององค์การบริหารส่วนจังหวัดสระบุรี โดยการวิเคราะห์ข้อมูลจากแบบสอบถาม จำนวน 50 ราย พบข้อมูลดังนี้

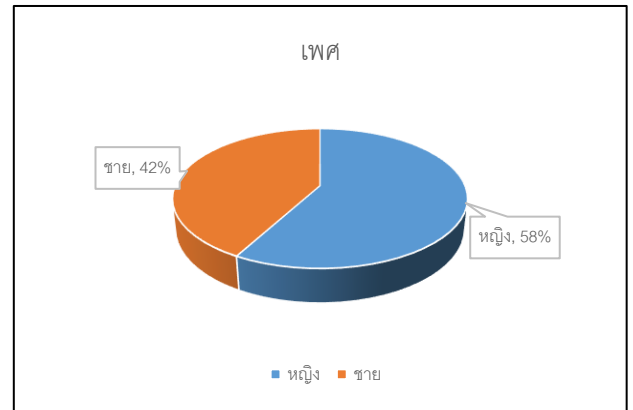
-สรุปผลการวิเคราะห์ข้อมูล-

๑. ข้อมูลทั่วไปของผู้ตอบแบบสอบถาม

ตารางที่ ๑) แสดงเพศของผู้ตอบแบบสอบถาม

เพศ	จำนวน	ร้อยละ
หญิง	๒๙	๕๘
ชาย	๒๑	๔๒
รวม	๕๐	๑๐๐

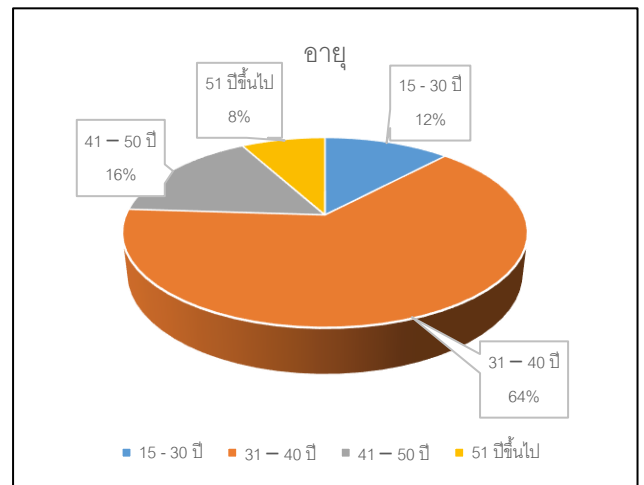
จากตารางที่ ๑) พบว่า ผู้ตอบแบบสอบถาม เป็นเพศหญิงมากที่สุด คิดเป็นร้อยละ ๕๘ รองลงมาคือ เพศชาย คิดเป็นร้อยละ ๔๒ ตามลำดับ



ตารางที่ ๒) แสดงอายุของผู้ตอบแบบสอบถาม

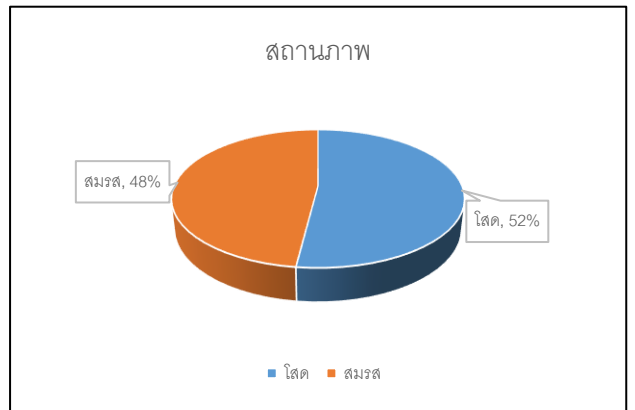
อายุ	จำนวน	ร้อยละ
๑๕ - ๓๐ ปี	๖	๑๒
๓๑ - ๔๐ ปี	๓๒	๖๔
๔๑ - ๕๐ ปี	๘	๑๖
๕๑ ปีขึ้นไป	๔	๘
รวม	๕๐	๑๐๐

จากตารางที่ ๒) พบว่าอายุของผู้ตอบแบบสอบถาม มีอายุระหว่าง ๓๑ - ๔๐ ปี มากที่สุด คิดเป็นร้อยละ ๖๔ รองลงมาคือ มีระหว่างอายุ ๔๑ - ๕๐ ปี คิดเป็นร้อยละ ๑๖ รองลงมาคือ มีระหว่างอายุ ๑๕-๓๐ปี คิดเป็นร้อยละ ๑๒ และอายุระหว่าง ๕๑ ปีขึ้นไป คิดเป็นร้อยละ ๘ ตามลำดับ



ตามตารางที่ ๓) แสดงสถานภาพของผู้ตอบแบบสอบถาม

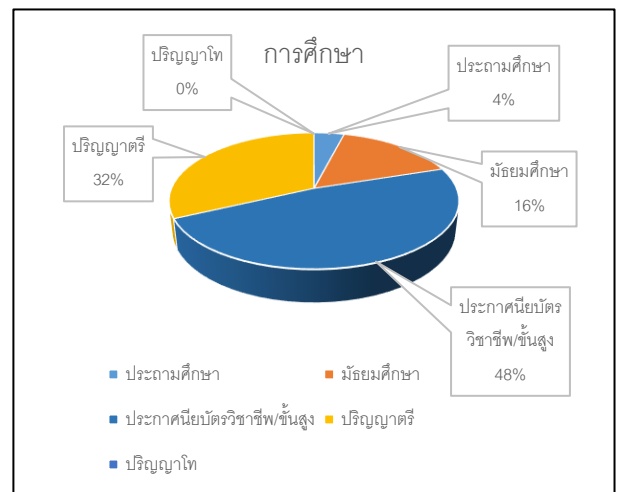
สถานภาพ	จำนวน	ร้อยละ
โสด	๒๖	๕๒
สมรส	๒๔	๔๘
รวม	๕๐	๑๐๐



จากตารางที่ ๓) พบว่าสถานภาพของผู้ตอบแบบสอบถาม สถานภาพโสดมากที่สุด คิดเป็นร้อยละ ๕๒ และ สถานภาพสมรส คิดเป็นร้อยละ ๔๘ ตามลำดับ

ตารางที่ ๔) แสดงการศึกษาของผู้ตอบแบบสอบถาม

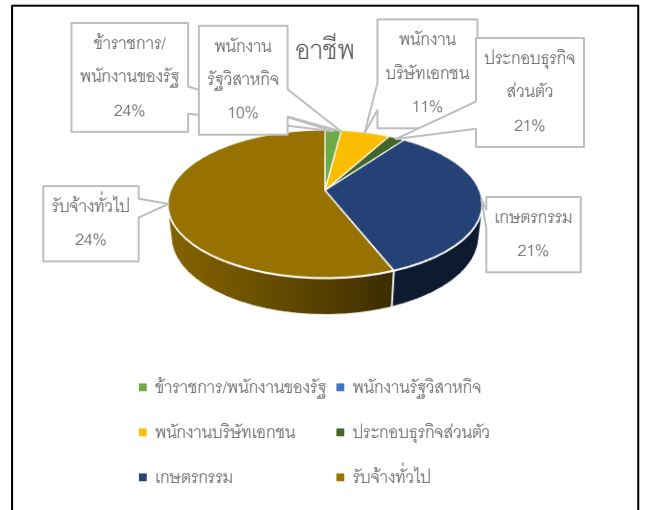
การศึกษา	จำนวน	ร้อยละ
ประถมศึกษา	๒	๔
มัธยมศึกษา	๘	๑๖
ประกาศนียบัตรวิชาชีพ/ชั้นสูง	๒๔	๔๘
ปริญญาตรี	๑๖	๓๒
ปริญญาโท	๐	๐
รวม	๕๐	๑๐๐



จากตารางที่ ๔) พบว่าการศึกษาของผู้ตอบแบบสอบถาม มีระดับการศึกษาประกาศนียบัตรวิชาชีพ/ชั้นสูง มากที่สุด คิดเป็นร้อยละ ๔๘ รองลงมา มีระดับการศึกษาปริญญาตรี คิดเป็นร้อยละ ๓๒ รองลงมาคือ มีระดับ การศึกษา มัธยมศึกษา คิดเป็นร้อยละ ๑๖ และระดับการศึกษาประถมศึกษา คิดเป็นร้อยละ ตามลำดับ

ตารางที่ ๕) แสดงอาชีพของผู้ตอบแบบสอบถาม

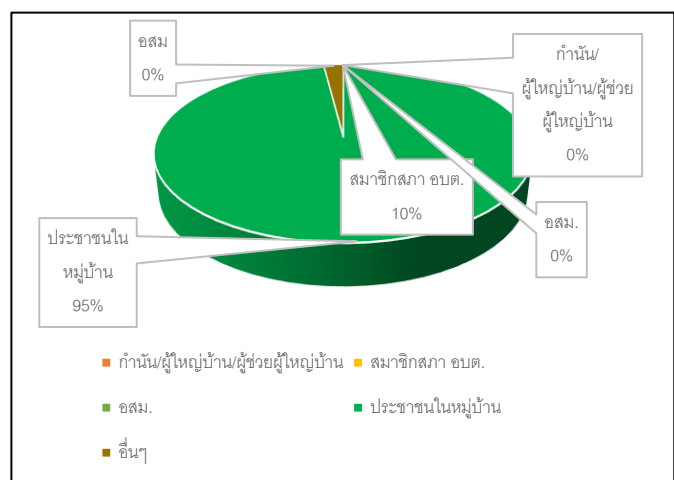
อาชีพ	จำนวน	ร้อยละ
ข้าราชการ/ พนักงานของรัฐ	๑	๒
พนักงาน รัฐวิสาหกิจ	๐	๐
พนักงาน บริษัทเอกชน	๓	๖
ประกอบธุรกิจ ส่วนตัว	๑	๒
เกษตรกรรวม	๑๗	๓๔
รับจ้างทั่วไป	๒๘	๕๖
รวม	๕๐	๑๐๐



จากตารางที่ ๕) พบว่าอาชีพของผู้ตอบแบบสอบถาม มีรับจ้างทั่วไป มากที่สุด คิดเป็นร้อยละ ๕๖ รองลงมาคือ เกษตรกรรวม คิดเป็นร้อยละ ๓๔ รองลงมาคือ พนักงานบริษัทเอกชน คิดเป็นร้อยละ ๖ รองลงมาคือข้าราชการ/พนักงานของรัฐ คิดเป็นร้อยละ ๒ และประกอบธุรกิจส่วนตัว คิดเป็นร้อยละ ๒ ตามลำดับ

ตารางที่ ๖) แสดงตำแหน่งในหมู่บ้าน

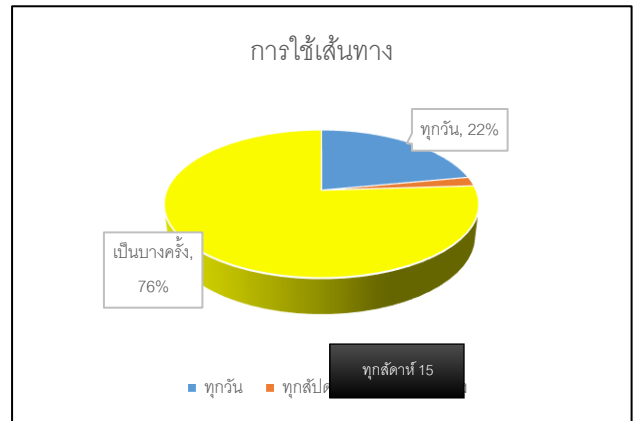
ตำแหน่ง	จำนวน	ร้อยละ
กำนัน/ ผู้ใหญ่บ้าน/ ผู้ช่วยผู้ใหญ่บ้าน	๐	๐
สมาชิกสภา อบต.	๐	๐
อสม.	๐	๐
ประชาชนใน หมู่บ้าน	๔๙	๙๘
อื่นๆ	๑	๒
รวม	๕๐	๑๐๐



จากตารางที่ ๖) พบว่าตำแหน่งในหมู่บ้านของผู้ตอบแบบสอบถาม มี ประชาชนในหมู่บ้าน มากที่สุด คิดเป็นร้อยละ ๙๘ และอื่นๆ คิดเป็นร้อยละ ๒ ตามลำดับ

ตารางที่ ๗) แสดงความถี่ในการใช้เส้นทาง

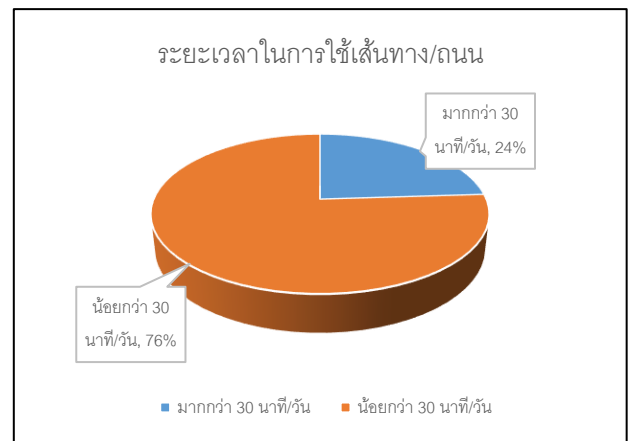
การใช้เส้นทาง	จำนวน	ร้อยละ
ทุกวัน	๑๑	๒๒
ทุกสัปดาห์	๑	๒
เป็นบางครั้ง	๓๘	๗๖
รวม	๕๐	๑๐๐



จากตารางที่ ๗) พบว่าความถี่ในการใช้เส้นทางของผู้ตอบแบบสอบถาม การใช้เส้นทาง เป็นบางครั้ง มากที่สุด คิดเป็นร้อยละ ๗๖ รองลงมาคือการใช้เส้นทาง ทุกวัน คิดเป็นร้อยละ ๒๒ และการใช้เส้นทางทุกสัปดาห์ คิดเป็นร้อยละ ๒ ตามลำดับ

ตารางที่ ๘) ระยะเวลาในการใช้เส้นทาง/ถนน

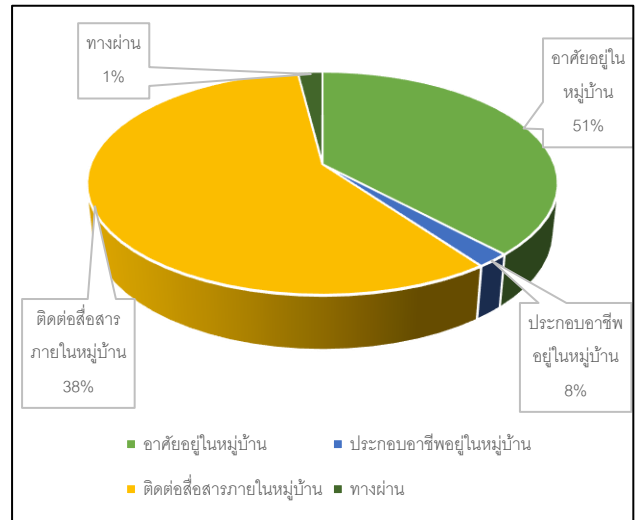
ระยะเวลาการใช้เส้นทาง	จำนวน	ร้อยละ
มากกว่า ๓๐ นาที/วัน	๑๒	๒๔
น้อยกว่า ๓๐ นาที/วัน	๓๘	๗๖
รวม	๕๐	๑๐๐



จากตารางที่ ๘) พบว่าระยะเวลาในการใช้เส้นทาง/ถนนของผู้ตอบแบบสอบถาม ระยะเวลาในการใช้เส้นทาง น้อยกว่า ๓๐ นาที / วัน มากที่สุด คิดเป็นร้อยละ ๗๖ และระยะเวลาในการใช้เส้นทาง มากกว่า ๓๐ นาที/วัน คิดเป็นร้อยละ ๒๔ ตามลำดับ

ตารางที่ ๙) เหตุผลที่ใช้เส้นทาง/ถนน

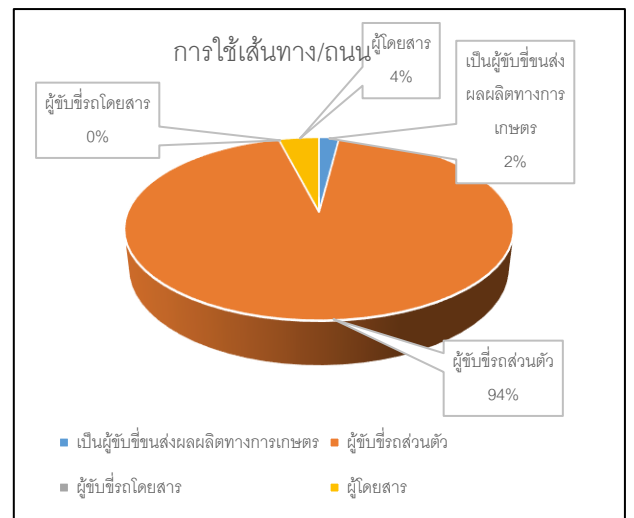
ตำแหน่ง	จำนวน	ร้อยละ
อาศัยอยู่ในหมู่บ้าน	๑๙	๓๘
ประกอบอาชีพอยู่ในหมู่บ้าน	๑	๒
ติดต่อสื่อสารภายในหมู่บ้าน	๒๙	๕๘
ทางผ่าน	๑	๒
รวม	๕๐	๑๐๐



จากตารางที่ ๙) พบว่าผู้ใช้เส้นทางสัญจรไปมาของผู้ตอบแบบสอบถาม ติดต่อสื่อสารภายในหมู่บ้าน มากที่สุด คิดเป็นร้อยละ ๕๘ รองลงมาคือ อาศัยอยู่ในหมู่บ้าน คิดเป็นร้อยละ ๓๘ รองลงมาคือ ประกอบอาชีพอยู่ในหมู่บ้าน และทางผ่าน คิดเป็นร้อยละ ๒ ตามลำดับ

ตารางที่ ๑๐) ลักษณะการใช้เส้นทาง/ถนน

การใช้เส้นทาง	จำนวน	ร้อยละ
เป็นผู้ขับขี่ขนส่งผลผลิตทางการเกษตร	๑	๒
ผู้ขับขี่รถส่วนตัว	๔๗	๙๔
ผู้ขับขี่รถโดยสาร	๐	๐
ผู้โดยสาร	๒	๔
รวม	๕๐	๑๐๐



จากตารางที่ 10) พบว่าผู้ใช้เส้นทางของผู้ตอบแบบสอบถาม ผู้ขับขี่รถส่วนตัว มากที่สุด คิดเป็นร้อยละ 94 รองลงมาคือ ผู้โดยสาร คิดเป็นร้อยละ 4 และเป็นผู้ขับขี่ขนส่งผลผลิตทางการเกษตร คิดเป็นร้อยละ 2 ตามลำดับ

ตอนที่ ๙) ระดับความพึงพอใจ/ความคิดเห็นแต่ละหัวข้อการประเมิน

ลำดับ	หัวข้อประเมิน	ระดับความพึงพอใจ				N	ค่าเฉลี่ย	ร้อยละ	เกณฑ์การประเมิน
		มากที่สุด	มาก	ปานกลาง	น้อย				
ก่อนดำเนินการ									
๑	เป็นโครงการที่ตรงตามความต้องการของประชาชน	๑๕	๓๔	๑	๐	๕๐	๔.๒๘	๖๘.๐๐	มาก
๒	มีการประชาสัมพันธ์/ติดตั้งป้ายแจ้งรายละเอียดข้อมูลโครงการให้ประชาชนได้รับทราบ	๑๙	๒๙	๒	๐	๕๐	๔.๓๔	๕๘.๐๐	มาก
ระหว่างดำเนินการ									
๓	มีการแจ้งเตือน/ประกาศแจ้งล่วงหน้าก่อนการก่อสร้างหรือปิดกั้นเส้นทาง และระหว่างก่อสร้าง	๒๑	๒๗	๒	๐	๕๐	๔.๓๘	๕๔.๐๐	มาก
๔	มีการเปิดโอกาสให้ประชาชนมีส่วนร่วมในการแสดงความคิดเห็นต่อโครงการ	๑๙	๒๙	๒	๐	๕๐	๔.๓๔	๕๘.๐๐	มาก
๕	การก่อสร้างเป็นไปด้วยความรวดเร็ว/เรียบร้อย	๑๗	๓๑	๒	๐	๕๐	๔.๓๐	๖๒.๐๐	มาก
หลังดำเนินการ									
๖	ประชาชนได้รับประโยชน์ มีความสะดวกและปลอดภัย	๒๖	๒๒	๒	๐	๕๐	๔.๔๘	๕๒.๐๐	มากที่สุด
๗	ผลการดำเนินโครงการสามารถนำไปสู่การแก้ไขปัญหาความเดือดร้อนของประชาชนและพัฒนาท้องถิ่น	๑๙	๒๙	๒	๐	๕๐	๔.๓๔	๕๘.๐๐	มาก
รวม		๑๓๖	๒๐๑	๑๓	๐	๕๐	๔.๓๕	๕๘.๕๗	มาก

จากตาราง พบว่าข้อมูลความพึงพอใจของผู้ตอบแบบสอบถาม ระดับความพึงพอใจ/ความคิดเห็นแต่ละหัวข้อ พบว่า โดยภาพรวมผู้ตอบแบบสอบถามมีความพึงพอใจในระดับมาก ($\bar{X} = 4.35$)

พบว่าผู้ตอบแบบสอบถามความพึงพอใจในระดับมากที่สุด ๑ และระดับมาก ๖ ประเด็นคือ

๑. ประเด็นลำดับที่ ๖ ประชาชนได้รับประโยชน์ มีความสะดวกและปลอดภัย ($\bar{X} = 4.48$) อยู่ในระดับ มากที่สุด
๒. ประเด็นลำดับที่ ๓ มีการแจ้งเตือน/ประกาศแจ้งล่วงหน้าก่อนการก่อสร้างหรือปิดกั้นเส้นทาง และระหว่างก่อสร้าง ($\bar{X} = 4.38$) อยู่ในระดับ มาก
๓. ประเด็นลำดับที่ ๗ ผลการดำเนินโครงการสามารถนำไปสู่การแก้ไขปัญหาความเดือดร้อนของประชาชนและพัฒนาท้องถิ่น ($\bar{X} = 4.34$) อยู่ในระดับ มาก
๔. ประเด็นลำดับที่ ๔ มีการเปิดโอกาสให้ประชาชนมีส่วนร่วมในการแสดงความคิดเห็นต่อโครงการ ($\bar{X} = 4.34$) อยู่ในระดับ มาก
๕. ประเด็นลำดับที่ ๒ มีการประชาสัมพันธ์/ติดตั้งป้ายแจ้งรายละเอียดข้อมูลโครงการให้ประชาชนได้รับทราบ ($\bar{X} = 4.34$) อยู่ในระดับ มาก
๖. ประเด็นลำดับที่ ๕ การก่อสร้างเป็นไปด้วยความรวดเร็ว/เรียบร้อย ($\bar{X} = 4.30$) อยู่ในระดับ มาก
๗. ประเด็นลำดับที่ ๑ เป็นโครงการที่ตรงตามความต้องการของประชาชน ($\bar{X} = 4.28$) อยู่ในระดับ มาก

๑๐. ความคิดเห็น/ ข้อเสนอแนะ/ข้อควรปรับปรุงแก้ไข/อื่น

ประชาชนมีข้อคิดเห็นว่า ดีมาก ชอบคุณมาก ดีใจที่ทางองค์การบริหารส่วนจังหวัดสระบุรีมาทำถนนให้ ทำให้การใช้เส้นทางในการสัญจรไป-มาสะดวก ปลอดภัย ไม่มีฝุ่นละออง ใช้เป็นเส้นทางในการขนส่ง พืชผลทางการเกษตร ช่วงเช้าและเย็น ประชาชนส่วนใหญ่ใช้เส้นทางในการ รับ-ส่ง นักเรียนและเดินทางไปทำงาน แต่ถนนสายดังกล่าว ยังไม่มีไฟฟ้าส่องสว่าง ประชาชนในพื้นที่ส่วนใหญ่จึงอยากให้มีการติดตั้งไฟฟ้าส่องสว่างเพื่อความปลอดภัยแก่ผู้ใช้เส้นทางในเวลากลางคืน

ภาพการติดตามและประเมินผล
ก่อสร้างถนนลาดยางเชื่อมซอยอยู่ที่มีสุข หมู่ที่ ๑๑ ต.ท่าคล้อ อ.แก่งคอย จ.สระบุรี



