

ข้อมูลข่าวสารเพื่อสร้างการรับรู้สู่ชุมชน ครั้งที่ ๒๙/๒๕๖๗

ลำดับ	เรื่อง	หน่วยงาน	เอกสารประกอบ
มาตรการด้านการรักษาความสงบภายในประเทศ			
๑.	สารคดีเฉลิมพระเกียรติ ๖ รอบพระชนมพรรษา อาณาจักรร่วมเย็น ตอนพิเศษ ที่ ๘ การพระราชทาน ความช่วยเหลือเมื่อเกิดภัยพิบัติ	สำนักนายกรัฐมนตรี	คลิปวิดีโอ ๑ คลิป
มาตรการด้านการพัฒนาและเสริมสร้างศักยภาพทรัพยากรมนุษย์			
๒.	กรมวิทย์ฯ เตือน สารบอร์แรกซ์อันตราย	กระทรวงสาธารณสุข	อินโฟกราฟิกส์ ๑ ชุด
๓.	ผลิตภัณฑ์ทากันยุง	กระทรวงสาธารณสุข	อินโฟกราฟิกส์ ๑ ชุด
๔.	ไขข้อสงสัยเกี่ยวกับรถป้ายแดง	กระทรวงคมนาคม	อินโฟกราฟิกส์ ๑ ชุด
๕.	๔ ปัจจัยเสี่ยงการเกิดรถเหินน้ำ รู้ทันป้องกันอุบัติเหตุได้	กระทรวงมหาดไทย	อินโฟกราฟิกส์ ๑ ชุด
๖.	คำมัดจำรังวัดจ่ายที่ไหนได้บ้าง	กระทรวงมหาดไทย	อินโฟกราฟิกส์ ๑ ชุด
๗.	การขีดเขียนบนโขดหินในเขตอุทยานแห่งชาติ มีความผิด	กระทรวงยุติธรรม	อินโฟกราฟิกส์ ๑ ชุด
๘.	คุณปล่อยให้ “จอ” เลี้ยงลูกใช้ไหม	กระทรวงการพัฒนาสังคม และความมั่นคงของมนุษย์	อินโฟกราฟิกส์ ๑ ชุด
๙.	ไปไม่ถึงฝัน มีฉาชพิทลอบบี้ลูกเป็นดารา	กระทรวงดิจิทัล เพื่อเศรษฐกิจและสังคม	อินโฟกราฟิกส์ ๑ ชุด

๑. ข้อมูลดังกล่าวเป็นข้อมูลเพื่อการสร้างการรับรู้ที่มาจากทุกกระทรวงตามบันทึกข้อตกลงความร่วมมือการบูรณาการเสริมสร้างการรับรู้สู่ชุมชน จังหวัดสามารถหาข้อมูลเพิ่มเติมหรือขยายความข้อมูลที่ใช่เฉพาะพื้นที่ได้ตามความถูกต้องและเหมาะสม
๒. ให้จังหวัดนำข้อมูลเพื่อสร้างการรับรู้ตามแนวทางที่กำหนด ตามหนังสือกระทรวงมหาดไทย ด่วนที่สุด ที่ มท ๐๒๐๖.๒/ว ๑๔๔๙ ลงวันที่ ๕ มีนาคม ๒๕๖๒ เรื่อง แนวทางการสร้างการรับรู้สู่ชุมชน
๓. จังหวัดสามารถดาวน์โหลดข้อมูลข่าวสารเพื่อสร้างการรับรู้สู่ชุมชนได้ที่ ช่องทางไลน์ (Line) กลุ่ม “ข้อมูลข่าวสารเพื่อการสร้างการรับรู้” และเว็บไซต์กองสารนิเทศ สป. หัวข้อ “การสร้างการรับรู้สู่ชุมชน”
๔. ขอความอนุเคราะห์ตอบแบบสอบถาม “การรับรู้ข้อมูลข่าวสารการประชาสัมพันธ์ของกระทรวงมหาดไทย” ทาง <https://forms.gle/HpCH1FdckGPmxfi36> หรือ Scan QR Code ด้านล่าง



QR Code

ข้อมูลข่าวสารเพื่อสร้างการรับรู้สู่ชุมชน
ครั้งที่ ๒๙ / ๒๕๖๗ วันที่ ๓๑ กรกฎาคม ๒๕๖๗

กระทรวง : สำนักนายกรัฐมนตรี

กรม / หน่วยงาน : กรมประชาสัมพันธ์

หน่วยงานเจ้าของเรื่อง : กรมประชาสัมพันธ์

ช่องทางการติดต่อ : กรมประชาสัมพันธ์ โทร ๐ ๒๖๑๘ ๒๓๒๓

- ๑) หัวข้อเรื่อง : สารคดีเฉลิมพระเกียรติ ๖ รอบพระชนมพรรษา อาณาจักรสุพรรณบุรี
ตอนพิเศษ ที่ ๘ การพระราชทานความช่วยเหลือเมื่อเกิดภัยพิบัติ
- ๒) ข้อความสำหรับใช้ประชาสัมพันธ์

เรื่อง : สารคดีเฉลิมพระเกียรติ ๖ รอบพระชนมพรรษา อาณาจักรสุพรรณบุรี
ตอนพิเศษ ที่ ๘ การพระราชทานความช่วยเหลือเมื่อเกิดภัยพิบัติ

สารคดีเฉลิมพระเกียรติ ๖ รอบพระชนมพรรษา อาณาจักรสุพรรณบุรี ตอนพิเศษ ที่ ๘
การพระราชทานความช่วยเหลือเมื่อเกิดภัยพิบัติ

ลิงก์คลิปวิดีโอ

๑. เว็บไซต์ <http://www.phralan.in.th/project.php?id=12#gallery-3>

๒. ยูทูบ <https://youtu.be/l8nCXi-rYA0?si=Ku2mCc0ldvWEDusw>

สอบถามรายละเอียดเพิ่มเติมได้ที่ กรมประชาสัมพันธ์ โทร ๐ ๒๖๑๘ ๒๓๒๓

ลิงก์คลิปวิดีโอ

๑. เว็บไซต์ <http://www.phralan.in.th/project.php?id=12#gallery-3>

๒. ยูทูป <https://youtu.be/18nCXi-rYA0?si=Ku2mCc0ldvWEDusw>



ข้อมูลข่าวสารเพื่อสร้างการรับรู้สู่ชุมชน
ครั้งที่ ๒๙ / ๒๕๖๗ วันที่ ๓๑ กรกฎาคม ๒๕๖๗

กระทรวง : กระทรวงสาธารณสุข

กรม / หน่วยงาน : กรมวิทยาศาสตร์การแพทย์

หน่วยงานเจ้าของเรื่อง : กรมวิทยาศาสตร์การแพทย์

ช่องทางการติดต่อ : กรมวิทยาศาสตร์การแพทย์ โทรศัพท์ : ๐ ๒๕๘๙ ๙๘๕๐-๗

๑) หัวข้อเรื่อง : กรมวิทยาศาสตร์ฯ เตือน สารบอร์แรกซ์อันตราย

๒) ข้อความสำหรับใช้ประชาสัมพันธ์

เรื่อง : กรมวิทยาศาสตร์ฯ เตือน สารบอร์แรกซ์อันตราย

สารบอร์แรกซ์ หรือที่รู้จักกันในชื่อ ผงกรอบ หรือน้ำประสานทอง มีลักษณะเป็นผงละเอียดสีขาว ไม่มีกลิ่น และละลายน้ำได้ มักถูกนำมาใช้ในการประกอบอาหาร เพื่อเพิ่มความกรอบ และเหนียวนุ่ม แต่หากได้รับสารนี้เข้าไปอาจทำให้ถึงขั้นเสียชีวิตได้

อาหารที่มักพบการปนเปื้อนบอร์แรกซ์

- เนื้อสัตว์ เช่น เนื้อสด หมูสด หมูบด หรือปลาบด
- ผลิตภัณฑ์จากเนื้อสัตว์ เช่น ทอดมัน ลูกชิ้น ไส้กรอก หรือหมูยอ
- ผลไม้แช่อิ่ม ผลไม้ดอง หรือผักดอง
- ขนมที่ทำจากแป้ง เช่น ทับทิมกรอบ
- เส้นบะหมี่

ผลกระทบต่อสุขภาพ

- เป็นพิษต่อไต ทำให้เกิดไตวายได้
- สะสมในสมอง
- ระคายเคืองทางเดินอาหาร

- ผู้ใหญ่ ได้รับสารบอร์แรกซ์ ๑๕ กรัมหรือเด็กได้รับ ๕ กรัม จะทำให้อาเจียนเป็นเลือด และอาจตายได้

กรมวิทยาศาสตร์การแพทย์ได้พัฒนานวัตกรรมด้านการคุ้มครองผู้บริโภค ชุดทดสอบหาสารบอร์แรกซ์ในอาหาร ทราบผลได้เร็ว สะดวก และมีความแม่นยำสูง

สอบถามรายละเอียดเพิ่มเติมได้ที่

กรมวิทยาศาสตร์การแพทย์ โทรศัพท์ : ๐ ๒๕๘๙ ๙๘๕๐-๗

กรมวิทยาศาสตร์เตือนภัย สารบอร์แรกซ์อันตราย



สารบอร์แรกซ์ หรือที่รู้จักกันในชื่อ ผงทออบ หรือน้ำประสานทอง มีลักษณะเป็นผงละเอียดสีขาว ไม่มีกลิ่น และละลายน้ำได้ **มักถูกนำมาใช้ในการประกอบอาหาร** เพื่อเพิ่มความกรอบ และเหนียวนุ่ม แต่หากได้รับสารนี้เข้าไปอาจทำให้ถึงขั้นเสียชีวิตได้

อาหารที่มักพบการปนเปื้อนบอร์แรกซ์

- เนื้อสัตว์ เช่น เนื้อสด หมูสด หนมสด หรือบลาต
- ผลิตภัณฑ์จากเนื้อสัตว์ เช่น ก๋วยเตี๋ยว ลูกชิ้น ไก่ทอด หรือหมูยอ
- ผลไม้แช่แข็ง ผลไม้ดอง หรือถดอง
- ขนมที่ทำจากแป้ง เช่น ก๋วยเตี๋ยวทอด
- เส้นบะหมี่

ผลกระทบต่อสุขภาพ

- เป็นพิษต่อไต ทำให้เกิดไตวายได้
- ละลายในสมอง
- ระคายเคืองทางเดินอาหาร
- ผู้ใหญ่ ได้รับสารบอร์แรกซ์ ๑๕ กรัมหรือเด็กได้รับ ๕ กรัม จะทำให้วอาเจียนเป็นเลือดและอาจตายได้



กรมวิทยาศาสตร์การแพทย์

ได้พัฒนานวัตกรรมด้านการคุ้มครองผู้บริโภค ชัดกทดสอบหาสารบอร์แรกซ์ในอาหาร
ทราบผลได้เร็ว สะดวก และมีความแม่นยำสูง



ข้อมูลข่าวสารเพื่อสร้างการรับรู้สู่ชุมชน
ครั้งที่ ๒๙ / ๒๕๖๗ วันที่ ๓๑ กรกฎาคม ๒๕๖๗

กระทรวง : กระทรวงสาธารณสุข

กรม / หน่วยงาน : สำนักงานคณะกรรมการอาหารและยา

หน่วยงานเจ้าของเรื่อง : สำนักงานคณะกรรมการอาหารและยา

ช่องทางการติดต่อ : สำนักงานคณะกรรมการอาหารและยา โทรศัพท์ : สายด่วน อย. ๑๕๕๖

๑) หัวข้อเรื่อง : ผลิตภัณฑ์ทากันยุง

๒) ข้อความสำหรับใช้ประชาสัมพันธ์

เรื่อง : ผลิตภัณฑ์ทากันยุง

ที่อยู่ในการกำกับดูแลของ อย. โดยทั่วไปมี ๒ แบบ คือ

๑. ผลิตภัณฑ์ทากันยุงที่มีสารเคมีเป็นสารออกฤทธิ์ไล่ยุง ได้แก่ ดีอีอีที (DEET), เอทิลบิวทิลอะซิโตนโพรไพโอเนต (Ethyl butylacetyl aminopropionate) และ อิคาริดิน (Icaridin)

๒. ผลิตภัณฑ์ทากันยุงที่มีน้ำมันตะไคร้หอม หรือ Citronella oil เป็นสารออกฤทธิ์ไล่ยุง

ควรเลือกซื้อผลิตภัณฑ์ที่ฉลากแสดงเลขทะเบียน อย. วอส. ในกรอบเครื่องหมาย อย. หรือเลขที่รับแจ้ง
คำแนะนำการใช้ผลิตภัณฑ์ทากันยุง

- ควรเก็บผลิตภัณฑ์ในที่มิดชิด ห่างจากเด็ก อาหาร และสัตว์เลี้ยง

- ห้ามรับประทานผลิตภัณฑ์ทากันยุง

- ห้ามนำไปใช้แทนแป้ง/โลชั่น ทูบไป

- ล้างมือทุกครั้งหลังใช้ผลิตภัณฑ์

- ควรใช้ในกรณีที่ความจำเป็นเท่านั้น ไม่ควรใช้ติดต่อกันเป็นประจำ

- ห้ามใช้บริเวณเนื้อเยื่ออ่อน เช่น บริเวณใกล้ตา ริมฝีปาก เปลือกตา รักแร้ หรือทาบริเวณแผล

- อ่านคำเตือนบนฉลากผลิตภัณฑ์ว่าห้ามใช้ในเด็กอายุเท่าใด

ควรอ่านฉลากพร้อมปฏิบัติตามคำแนะนำบนฉลากอย่างเคร่งครัดก่อนใช้อย่าลืมทดสอบ
การแพ้ โดยการทาบริเวณข้อพับ/ท้องแขน ถ้าไม่เกิดอาการแพ้หรือระคายเคือง จึงใช้บริเวณอื่นได้

สอบถามรายละเอียดเพิ่มเติมได้ที่

สำนักงานคณะกรรมการอาหารและยา โทรศัพท์ : สายด่วน อย. ๑๕๕๖

ผลิตภัณฑ์ทาากันยุง



ที่อยู่ในการกำกับดูแลของ ออย. โดยทั่วไปมี 2 แบบ คือ

1. ผลิตภัณฑ์ทาากันยุงที่มีสารเคมีเป็นสารออกฤทธิ์ไล่ยุง ได้แก่ ดีอีที (DEET), เอทิลบิวทิลอะซิโบลอโพรพิโอเนต (Ethyl butylacetyl aminopropionate) และ อิคาริดิน (Icaridin)
2. ผลิตภัณฑ์ทาากันยุงที่มีน้ำมันตะไคร้หอม หรือ Citronella oil เป็นสารออกฤทธิ์ไล่ยุง

ควรเลือกซื้อผลิตภัณฑ์ที่ฉลากแสดงเลขทะเบียน ออย. วอส. ในกรอบเครื่องหมาย ออย. หรือ เลขที่รับแจ้ง

๑๖๕.๙๙/๖๖๙๙

เลขที่รับแจ้ง ๙๙/๙๙๙๙

คำแนะนำการใช้ผลิตภัณฑ์ทาากันยุง

ควรเก็บผลิตภัณฑ์ในที่มิดชิด ห่างจากเด็ก อาหาร และสัตว์เลี้ยง

ห้ามรับประทานผลิตภัณฑ์ทาากันยุง

ควรใช้ในกรณีที่มีความจำเป็นเท่านั้น ไม่ควรใช้ติดต่อกันเป็นประจำ

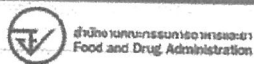
ห้ามนำไปใช้แทนแป้ง/โลชั่น ทัวไป

ห้ามใช้บริเวณเนื้อเยื่ออ่อน เช่น บริเวณใกล้ตา ริมฝีปาก เปลือกตา รักแร้ หรือทาบบริเวณแผล

ล้างมือทุกครั้งหลังใช้ผลิตภัณฑ์

อ่านคำเตือนบนฉลากผลิตภัณฑ์ ว่าห้ามใช้ในเด็กอายุเท่าใด

ควรอ่านฉลากพร้อมปฏิบัติตามคำแนะนำบนฉลากอย่างเคร่งครัด ก่อนใช้อย่าลืมทดสอบการแพ้ โดยการทาบบริเวณข้อพับ/ท้องแขน ถ้าไม่เกิดอาการแพ้หรือระคายเคือง จึงใช้บริเวณอื่นได้



ข้อมูลเผยแพร่ ณ วันที่ 17/07/67
ผลิตโดย กองพัฒนาศึกษาภาพผู้บริโภค



ข้อมูลข่าวสารเพื่อสร้างการรับรู้สู่ชุมชน
ครั้งที่ ๒๙ / ๒๕๖๗ วันที่ ๓๑ กรกฎาคม ๒๕๖๗

กระทรวง : กระทรวงคมนาคม

กรม / หน่วยงาน : กรมการขนส่งทางบก

หน่วยงานเจ้าของเรื่อง : สำนักสวัสดิภาพการขนส่งทางบก (สนภ.) กรมการขนส่งทางบก

ช่องทางการติดต่อ : สำนักสวัสดิภาพการขนส่งทางบก (สนภ.) กรมการขนส่งทางบก โทร. Call Center ๑๕๘๔

๑) หัวข้อเรื่อง : โขข้อสงสัยเกี่ยวกับรถป้ายแดง

๒) ข้อความสำหรับใช้ประชาสัมพันธ์

เรื่อง : โขข้อสงสัยเกี่ยวกับรถป้ายแดง

ขับป้ายแดงแล้วมันฟิน ฟิน ฟิน แต่อย่าขับเพลินจนลืมกฎหมายบังคับใช้รถทะเบียนป้ายแดง เพื่อให้การขับขี่ราบรื่นในทุกวัน เรามาดูข้อปฏิบัติกันครับ

ทะเบียนป้ายแดง คือ ป้ายทะเบียนที่กรมการขนส่งทางบกออกให้บริษัทตัวแทนจำหน่ายรถที่ได้รับใบอนุญาต ใช้ติดชั่วคราวเพื่อส่งมอบรถให้ลูกค้า สำหรับรถที่ซื้อมาใหม่ที่อยู่ระหว่างการจดทะเบียนรถเท่านั้น

ข้อควรรู้เกี่ยวกับรถป้ายแดง

๑. อนุโลมให้ใช้ได้ระหว่างดำเนินการจดทะเบียนรถ ไม่เกิน ๓๐ วัน เมื่อครบกำหนดจะต้องจดทะเบียนให้เรียบร้อย

๒. สามารถใช้ขับได้ ตั้งแต่ ๐๖.๐๐ น. - ๒๐.๐๐ น. ภายในจังหวัดที่ระบุอยู่บนป้ายทะเบียน หากจำเป็นต้องใช้รถนอกเวลาให้จดบันทึกการใช้งานลงในสมุดคู่มือป้ายแดง (ขึ้นอยู่กับดุลยพินิจของเจ้าหน้าที่)

๓. การขับรถออกต่างจังหวัด ต้องจดบันทึกรายละเอียดลงสมุดคู่มือป้ายแดง และขออนุญาตจากนายทะเบียน โดยให้ออกนอกพื้นที่ได้ครั้งละไม่เกิน ๓ วัน ตามความจำเป็น

๔. ผู้ที่ใช้รถป้ายแดงควรพกสมุดคู่มือป้ายแดงติดรถไว้เสมอ เพื่อแสดงหลักฐานการใช้รถอย่างถูกต้อง

รู้หรือไม่ว่า รถทะเบียนป้ายแดงห้ามใช้ตอนกลางคืน

- เพื่อป้องกันการฉวยโอกาสนำรถไปก่อปัญหาอาชญากรรม เนื่องจากเป็นป้ายทะเบียนที่เวียนกันใช้งาน

ทำให้ยากต่อการติดตาม

- เพื่อป้องกันการลักลอบนำเข้ารถยนต์เข้ามาในราชอาณาจักรโดยไม่เสียภาษี

สอบถามรายละเอียดเพิ่มเติมได้ที่

กรมการขนส่งทางบก โทร. Call Center ๑๕๘๔



ไขข้อสงสัย รถป้ายแดง

เกี่ยวกับ **ชบ - 9999 กรุงเทพมหานคร**

ทะเบียนป้ายแดง คืออะไร? ป้ายทะเบียนที่กรมขนส่งทางบกออกให้บริษัทตัวแทนจำหน่ายรถที่ได้รับใบอนุญาต ใช้ติดชั่วคราวเพื่อส่งมอบรถให้ลูกค้า

ข้อควรรู้เกี่ยวกับ รถป้ายแดง

✓ **อนุโลมให้ใช้ได้ไม่เกิน 30 วัน**
เมื่อครบกำหนด จะต้องจดทะเบียนให้เรียบร้อย

✓ **ใช้ขับได้ตั้งแต่ 06.00 น. - 20.00 น.**
ภายในจังหวัดที่ระบุอยู่บนป้ายทะเบียน หากจำเป็นต้องใช้รถนอกเวลา ให้ขออนุญาตการใช้งานรถในเขตเมืองป้ายแดง (ขึ้นอยู่กับเขตเมืองของแต่ละจังหวัด)

✓ **การขับรถออกต่างจังหวัด**
ต้องขออนุญาตรายละเอียดสมุดคู่มือป้ายแดง และขออนุญาตจากนายทะเบียน โดยให้ออกนอกพื้นที่ได้ไม่เกิน 3 วัน

✓ ผู้ที่ขับรถป้ายแดงควรพกสมุดคู่มือป้ายแดงติดรถไว้เสมอ เพื่อแสดงหลักฐานการใช้รถอย่างถูกต้อง

รู้หรือไม่ว่า? รถป้ายแดงห้ามใช้ตอนกลางคืน



- ป้องกันการฉวยโอกาสนำรถไปก่อปัญหาอาชญากรรม เนื่องจากเป็นป้ายทะเบียนที่เวียนกันใช้งาน ทำให้ยากต่อการติดตาม
- ป้องกันการลักลอบนำเข้ารถยนต์ เข้ามาในราชอาณาจักรโดยไม่เสียภาษี

ข้อมูลข่าวสารเพื่อสร้างการรับรู้สู่ชุมชน
ครั้งที่ ๒๙ / ๒๕๖๗ วันที่ ๓๑ กรกฎาคม ๒๕๖๗

กระทรวง : กระทรวงมหาดไทย

กรม / หน่วยงาน : กรมป้องกันและบรรเทาสาธารณภัย

หน่วยงานเจ้าของเรื่อง : กรมป้องกันและบรรเทาสาธารณภัย

ช่องทางการติดต่อ : กรมป้องกันและบรรเทาสาธารณภัย โทรศัพท์ : สายด่วน ๑๗๘๔

๑) หัวข้อเรื่อง : ๔ ปัจจัยเสี่ยงการเกิดรถเหินน้ำ รู้ทันป้องกันอุบัติเหตุได้

๒) ข้อความสำหรับใช้ประชาสัมพันธ์

เรื่อง : ๔ ปัจจัยเสี่ยงการเกิดรถเหินน้ำ รู้ทันป้องกันอุบัติเหตุได้

รถเหินน้ำ (Hydroplaning) คือ สภาวะที่ล้อของรถยนต์ไม่สามารถสัมผัสและยึดเกาะกับพื้นถนนได้อย่างเต็มประสิทธิภาพ เนื่องจากมีน้ำเข้ามาแทรกกลางระหว่างยางรถยนต์และพื้นถนน ส่งผลต่อความสามารถในการบังคับทิศทางและการควบคุมรถที่ลดน้อยลง

วันนี้ จะขอพาผู้ขับขี่ทุกคนมาร่วมเจาะลึก ๔ ปัจจัยเสี่ยงต่อการเกิดรถเหินน้ำ เพื่อการรับมือกับความเสี่ยงในการเกิดอุบัติเหตุได้อย่างปลอดภัยมากยิ่งขึ้น

๑. การขับขี่รถด้วยความเร็วสูง เป็นสาเหตุสำคัญที่ทำให้ประสิทธิภาพในการรีดน้ำของยางรถยนต์ลดน้อยลง จนเป็นสาเหตุของอาการเหินน้ำที่ทำให้สูญเสียความสามารถในการควบคุมรถ

๒. ความลึกของดอกยางที่ไม่เพียงพอ ดอกยางรถยนต์ควรมีความลึกที่เพียงพอ เพื่อช่วยเพิ่มประสิทธิภาพในการรีดน้ำ หากดอกยางมีความลึกที่น้อยกว่า ๒ มิลลิเมตร ควรเปลี่ยนยางเส้นใหม่ทันที

๓. สภาพถนนที่ไม่เป็นใจ ถนนคอนกรีต ถนนที่มีพื้นผิวเรียบและมีความขรุขระน้อย สามารถทำให้รถยนต์มีความเสี่ยงต่อการเกิดรถเหินน้ำได้ง่าย ดังนั้น ผู้ขับขี่จึงจำเป็นต้องเพิ่มความระมัดระวังในการขับขี่ให้มากยิ่งขึ้น

๔. น้ำหนักบรรทุกของรถที่มากเกินไป การบรรทุกของที่มีน้ำหนักมากจะทำให้รถยนต์มีแรงเฉื่อยที่น้อยลง หากเกิดอุบัติเหตุรถเหินน้ำจะทำให้รถเสี่ยงต่อการสูญเสียการทรงตัวจนนำไปสู่การเกิดอันตรายที่รุนแรงมากยิ่งขึ้น

สอบถามรายละเอียดเพิ่มเติมได้ที่

กรมป้องกันและบรรเทาสาธารณภัย โทรสายด่วน ๑๗๘๔

เจาะลึก **ปัจจัยเสี่ยงการเกิด**
4 รถเห็นหน้า
 รู้ทันป้องกันอุบัติเหตุได้

*** การจับจ้องด้วยความเร็วสูง**

เป็นสาเหตุสำคัญที่ทำให้ประสิทธิภาพในการรุดหน้าของยางรถยนต์ลดน้อยลง จนเป็นสาเหตุของอาการเหินน้ำที่ทำให้สูญเสียความสามารถในการควบคุมรถ

*** ความลึกของดอกยางที่ไม่เพียงพอ**

ดอกยางรถยนต์ควรมีความลึกที่เพียงพอ เพื่อช่วยเพิ่มประสิทธิภาพในการรุดน้ำ หากดอกยางมีขนาดลึกที่น้อยกว่า 2 มิลลิเมตร ควรเปลี่ยนยางเส้นใหม่ทันที

*** สภาพถนนที่ไม่เป็นใจ**

ถนนขรุขระ รวด ทัศนวิสัยพื้นผิวขรุขระและมีความแรงระบือย สามารถทำให้รถยนต์มีความเสี่ยงต่อการเกิดรถเหินน้ำได้ง่าย ดังนั้น ผู้ขับขี่จึงจำเป็นต้องเพิ่มความระมัดระวังในการขับขี่ให้มากยิ่งขึ้น

*** น้ำหนักบรรทุกของรถที่มากเกินไป**

การบรรทุกของหนัก น้ำหนักมากจะทำให้รถเบรคได้ช้าลงด้วยที่น้อยลง หากเกิดอุบัติเหตุรถเหินน้ำจะทำให้รถเสียการควบคุม การสูญเสียการทรงตัวจนนำไปสู่การเกิดอุบัติเหตุร้ายแรงมากยิ่งขึ้น

ปก 1784

สายด่วนปรีภัย 1784

ข้อมูลข่าวสารเพื่อสร้างการรับรู้สู่ชุมชน
ครั้งที่ ๒๙ / ๒๕๖๗ วันที่ ๓๑ กรกฎาคม ๒๕๖๗

กระทรวง : กระทรวงมหาดไทย

กรม / หน่วยงาน : กรมที่ดิน

หน่วยงานเจ้าของเรื่อง : กรมที่ดิน

ช่องทางการติดต่อ : กรมที่ดิน โทรศัพท์ : ๐ ๒๑๔๑ ๕๕๕๕

๑) หัวข้อเรื่อง : ค้ำมัดจำรังวัดจ่ายที่ไหนได้บ้าง

๒) ข้อความสำหรับใช้ประชาสัมพันธ์

เรื่อง : ค้ำมัดจำรังวัดจ่ายที่ไหนได้บ้าง

การยื่นคำขอรังวัดที่สำนักงานที่ดิน ต้องมีการชำระเงินค้ำมัดจำรังวัด...หากเตรียมเงินมาไม่พอสามารถชำระภายหลังได้

วันนี้...ประชาชนสามารถชำระเงินค้ำมัดจำรังวัด ได้หลากหลายช่องทาง

ผ่านระบบการรับชำระเงินกลางของบริการภาครัฐ e Payment Portal of Government ในสำนักงานที่ดินทุกแห่งทั่วประเทศ โดยสำนักงานที่ดินจะออกใบแจ้งการชำระเงิน (Bill Payment) ให้ผู้ขอรังวัด

ชำระเงินค้ำมัดจำรังวัด ผ่านช่องทางต่าง ๆ ที่ท่านสะดวก ได้แก่ Mobile Banking , Internet Banking , ATM , บัตรเดบิต , บัตรเครดิต , เคาน์เตอร์ธนาคาร และเคาน์เตอร์เซอร์วิส ได้ทุกที่ทุกเวลา โดยไม่จำเป็นต้องเดินทางมาที่สำนักงานที่ดินอีกครั้ง แต่ต้องชำระก่อนวันรังวัด ๑๕ วัน

จ่ายเงินปั๊บ..รับใบเสร็จผ่านทาง e-Mail ระบบมีใบเสร็จอิเล็กทรอนิกส์พิมพ์ได้ทันที สะดวก..ใช้งานง่าย..ปลอดภัย

สอบถามรายละเอียดเพิ่มเติมได้ที่

กรมที่ดิน โทรศัพท์ : ๐ ๒๑๔๑ ๕๕๕๕



คำมิดจำริงวัด จ่ายที่หนได้บ้าง ?



(ต้องชำระก่อนวันรั้งวัด 15 วัน)

ใช้งานง่าย สะดวก ปลอดภัย

ข้อมูลข่าวสารเพื่อสร้างการรับรู้สู่ชุมชน
ครั้งที่ ๒๙ / ๒๕๖๗ วันที่ ๓๑ กรกฎาคม ๒๕๖๗

กระทรวง : กระทรวงยุติธรรม

กรม / หน่วยงาน : สำนักงานปลัดกระทรวงยุติธรรม

หน่วยงานเจ้าของเรื่อง : กองกลาง สำนักงานปลัดกระทรวงยุติธรรม

ช่องทางการติดต่อ : กลุ่มงานประชาสัมพันธ์ กองกลาง สำนักงานปลัดกระทรวงยุติธรรม โทร ๐๘ ๓๐๔๕ ๕๓๑๓

๑) หัวข้อเรื่อง : การขีดเขียนบนโชดหินในเขตอุทยานแห่งชาติ มีความผิด

๒) ข้อความสำหรับใช้ประชาสัมพันธ์

เรื่อง : การขีดเขียนบนโชดหินในเขตอุทยานแห่งชาติ มีความผิด

การขีดเขียนหิน น้ำตก เข้าข่ายผิดกฎระเบียบการท่องเที่ยวในพื้นที่อุทยานแห่งชาติ ซึ่งนักท่องเที่ยวต้องปฏิบัติตามอย่างเคร่งครัด คือ ห้ามแตะต้องกลุ่มหินต่าง ๆ ภายในถ้ำ และห้ามขีดเขียน ขูดลบ ขีดฆ่า ทา หรือพ่นสีและแป้ง หากฝ่าฝืนต้องระวางโทษจำคุกไม่เกิน ๕ ปี หรือปรับไม่เกิน ๕๐๐,๐๐๐ บาท หรือทั้งจำทั้งปรับ

ทั้งนี้ ประชาชนทั่วไปสามารถขอรับคำปรึกษาด้านกฎหมาย บริการด้านงานยุติธรรมต่าง ๆ ได้ที่

๑. สายด่วนยุติธรรม ๑๑๑๑ กด ๗๗ ฟรีตลอด ๒๔ ชั่วโมง

๒. จดหมาย : ตู้ไปรษณีย์ ๓ หลักสี่ กทม. ๑๐๒๑๐

๓. เว็บไซต์ : <https://www.moj.go.th/> และระบบให้บริการประชาชน <http://mind.moj.go.th>

๔. อีเมล : complainingcenter@moj.go.th

๕. แอปพลิเคชันไลน์ Lind ID : s.center10

๖. เฟซบุ๊ก : ศูนย์บริการร่วมกระทรวงยุติธรรม และกระทรวงยุติธรรม Ministry Of Justice, Thailand

๗. แอปพลิเคชัน Justice Care : บริการรับเรื่องยุติธรรมสร้างสุข

๘. สำนักงานยุติธรรมจังหวัดทั่วประเทศ

๙. กองทุนยุติธรรม โทร. ๐๖๓-๒๖๙๗๐๕๖ หรือ Facebook: กองทุนยุติธรรม กระทรวงยุติธรรม

สอบถามรายละเอียดเพิ่มเติมได้ที่

สำนักงานปลัดกระทรวงยุติธรรม โทร ๐๘ ๓๐๔๕ ๕๓๑๓

การขีดเขียนบนโขดหินในเขตอุทยานแห่งชาติ

มีความผิด

การขีดเขียนหิน น้ำตก เข้าข่ายผิดกฎระเบียบการท่องเที่ยวในพื้นที่อุทยานแห่งชาติ ซึ่งนักท่องเที่ยวต้องปฏิบัติตามอย่างเคร่งครัด คือ ห้ามแตะต้องกลุ่มหินต่างๆ ภายในถ้ำ และห้ามขีดเขียน ขูดลบ ขีดฆ่า ทา หรือพ่นสีและแป้ง หากฝ่าฝืนต้องระวางโทษจำคุกไม่เกิน 5 ปี หรือปรับไม่เกิน

500,000 บาท

หรือทั้งจำทั้งปรับ

ข้อมูลจาก : พระราชบัญญัติอุทยานแห่งชาติ พ.ศ. 2562 มาตรา 19 มาตรา 42

จัดทำโดย : กลุ่มงานประชาสัมพันธ์ กองกลาง สำนักงานปลัดกระทรวงยุติธรรม



kr-krungyuthissu @PR_MOJ



ข้อมูลข่าวสารเพื่อสร้างการรับรู้ชุมชน
ครั้งที่ ๒๙ / ๒๕๖๗ วันที่ ๓๑ กรกฎาคม ๒๕๖๗

กระทรวง : กระทรวงการพัฒนาสังคมและความมั่นคงของมนุษย์

กรม / หน่วยงาน : กรมกิจการสตรีและสถาบันครอบครัว

หน่วยงานเจ้าของเรื่อง : กรมกิจการสตรีและสถาบันครอบครัว

ช่องทางการติดต่อ : กรมกิจการสตรีและสถาบันครอบครัว โทร. ๐ ๒๖๕๙ ๖๗๖๒, ๐ ๒๖๕๙ ๖๗๖๓

๑) หัวข้อเรื่อง : คุณปล่อยให้ “จอ” เลี้ยงลูกใช่ไหม

๒) ข้อความสำหรับใช้ประชาสัมพันธ์

เรื่อง : คุณปล่อยให้ “จอ” เลี้ยงลูกใช่ไหม

ปฏิเสธไม่ได้เลยว่าปัจจุบันนี้เด็ก ๆ มักจะใช้เวลาอยู่กับหน้าจอมากกว่าการที่จะออกไปเล่นกับเพื่อน ๆ นอกบ้าน ซึ่งการที่ปล่อยให้เด็ก ๆ อยู่กับหน้าจอนาน ๆ อาจส่งผลกระทบมากมาย

สื่ออิเล็กทรอนิกส์กระทบต่อสุขภาพเด็กเล็กหลาย ๆ ด้านด้วยกัน เช่น

๑. มีพฤติกรรมก้าวร้าว เด็กที่ได้รับสื่อที่มีความรุนแรง ก้าวร้าว มีแนวโน้มนำไปสู่พฤติกรรมก้าวร้าว

๒. มีพฤติกรรมชุนและสมาธิสั้น เด็กที่ได้รับสื่อผ่านจอเป็นระยะเวลาานตั้งแต่อายุน้อย อาจทำให้เกิดกับพฤติกรรมชุน สมาธิสั้น

๓. พฤติกรรมดื้อ ต่อด้าน เด็กที่ได้รับสื่อตั้งแต่อายุ ๖ - ๑๘ เดือน มีความเสี่ยงที่มีพฤติกรรมคล้ายออทิสติก เช่น พฤติกรรมแยกตัวมากขึ้น โดยเฉพาะอย่างยิ่งหากได้รับสื่อที่ผลิตขึ้นสำหรับผู้ใหญ่

๔. พฤติกรรมด้านภาษา สื่อช่วยพัฒนาด้านภาษาได้ ถ้าออกแบบมาอย่างดีและพ่อแม่ อยู่ช่วยแนะนำ แต่ถ้าใช้งานเป็นระยะเวลาานต่อวันจะมีผลทำให้พัฒนาการทางภาษาของเด็กล่าช้า

๕. ความสามารถสมองระดับสูง มีความสำคัญต่อการเรียน การทำงานรวมทั้งการมีชีวิตครอบครัว เด็กที่ใช้สื่อมากจะส่งผลต่อความสามารถสมองระดับสูง เช่น การแก้ไขปัญหาซับซ้อน ความคิดสร้างสรรค์ การวางแผน การบริหารจัดการ

สอบถามข้อมูลเพิ่มเติมได้ที่

กรมกิจการสตรีและสถาบันครอบครัว โทร. ๐ ๒๖๕๙ ๖๗๖๒, ๐ ๒๖๕๙ ๖๗๖๓

คุณปล่อยให้ "จอ" เลี้ยงลูกใช้มั้ย?



สื่ออิเล็กทรอนิกส์
กระทบต่อสุขภาพเด็ก
เล็กหลายๆ ด้านด้วยกัน
เช่น

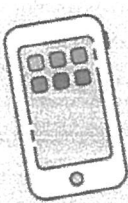


1. มีพฤติกรรมก้าวร้าว
เด็กที่ได้รับสื่อที่มีความรุนแรง
ก้าวร้าว มีแนวโน้มจะไปสู่
พฤติกรรมก้าวร้าว

2. มีพฤติกรรมซนและสมาธิสั้น
เด็กที่ได้รับสื่อผ่านจอเป็นระยะ
เวลานานตั้งแต่อายุน้อย อาจทำให้
เกิดกับพฤติกรรมซน สมาธิสั้น

3. พฤติกรรมต่อต้าน
เด็กที่ได้รับสื่อตั้งแต่อายุ 6-18 เดือน
มีความเสี่ยงที่มีพฤติกรรมคล้ายออกัสติก
เช่น พฤติกรรมแยกตัวมากขึ้น โดยเฉพาะ
อย่างยิ่งหากได้รับสื่อที่ผลิตขึ้นสำหรับ
ผู้ใหญ่

4. พฤติกรรมด้านภาษา
สื่อช่วยพัฒนาด้านภาษาได้ ถ้าออกแบบ
มาอย่างดีและพ่อแม่อยู่ช่วยแนะนำ แต่ถ้า
ใช้งานเป็นระยะเวลานานต่อวันจะมีผล
ทำให้พัฒนาการทางภาษาของเด็กล่าช้า



5. ความสามารถสมองระดับสูง
มีความสำคัญต่อการเรียน การทำงาน
รวมทั้งการมีชีวิตครอบครัว เด็กที่ใช้สื่อมาก
จะส่งผลลบต่อความสามารถสมองระดับสูง
เช่น การแก้ไขปัญหาซับซ้อน ความคิด
สร้างสรรค์ การวางแผน การบริหารจัดการ



ข้อมูลข่าวสารเพื่อสร้างการรับรู้สู่ชุมชน
ครั้งที่ ๒๙ / ๒๕๖๗ วันที่ ๓๑ กรกฎาคม ๒๕๖๗

กระทรวง : กระทรวงดิจิทัลเพื่อเศรษฐกิจและสังคม

กรม / หน่วยงาน : ศูนย์ต่อต้านข่าวปลอม ประเทศไทย

หน่วยงานเจ้าของเรื่อง : ศูนย์ต่อต้านข่าวปลอม ประเทศไทย

ช่องทางการติดต่อ : ศูนย์ต่อต้านข่าวปลอม ประเทศไทย โทร. สายด่วน ๑๑๑๑ ต่อ ๘๗

๑) หัวข้อเรื่อง : ไปไม่ถึงฝัน มิจฉาซีพหลอกปั่นลูกเป็นดารา

๒) ข้อความสำหรับใช้ประชาสัมพันธ์

เรื่อง : ไปไม่ถึงฝัน มิจฉาซีพหลอกปั่นลูกเป็นดารา

กลลวงแบบเดิมกลับมาระบาดอีกแล้ว กับ Kids Model หลอกผู้ปกครองที่ต้องการปั่นลูกเป็นดาราสุดท้ายไม่ได้ไปถึงฝันเพราะต้นเจอมิจฉาซีพในคราบของเจ๊ต้น แต่เป็นต้นหลอกเงินเรา

กลโกงของคนร้าย

๑. มิจฉาซีพโฆษณาผ่านทางเฟซบุ๊กเชิญชวนผู้ปกครองส่งบุตรหลานเข้าคัดเลือกเป็นดาราเด็ก

๒. ผู้เสียหายหลงเชื่อส่งภาพและคลิปแสดงความสามารถของบุตรหลาน

๓. มิจฉาซีพหลอกให้ดาวน์โหลดแอปพลิเคชันและกดไลก์รูปเสื้อผ้าเครื่องแต่งกายเด็ก พร้อมโอนเงินจำนวนน้อยเป็นการมัดจำ โดยคนร้ายอ้างเป็นการยืนยันว่า สนใจเข้าร่วมและเป็นการทดสอบระบบ จากนั้นจึงโอนเงินคืนผู้เสียหาย

๔. ครั้งแรกได้รับเงินคืน ครั้งต่อมาให้ดำเนินการตามเดิมแต่มูลค่ายอดรวมสินค้าสูงขึ้น แต่ไม่ได้รับเงินคืน โดยมิจฉาซีพอ้างว่า ระบบมีปัญหา ผิดเงื่อนไข โอนเงินคืนไม่ได้

สอบถามรายละเอียดเพิ่มเติมได้ที่

ศูนย์ต่อต้านข่าวปลอม ประเทศไทย โทร. สายด่วน ๑๑๑๑ ต่อ ๘๗

ไปไม่ถึงฝัน

มีจาชีพหลอกปั้นลูกเป็นดารา

รู้ทันกลโกง

- 

โฆษณาประกาศ
ผ่านเฟซบุ๊ก
คัดเลือกดาราเด็ก
- 

ล่อหลอกผู้ปกครอง
ให้ส่งภาพ คลิป
ความสามารถ
บุตรหลาน
- 

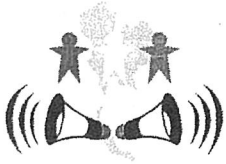
ลวงให้ดาวนิโหลด
แอปพลิเคชัน
พร้อมโอนเงิน
มัดจำ
- 

เพิ่มครั้ง และ
จำนวนการโอนเงิน
แล้วเชิดเงินหนี

ที่มา : ตำรวจไซเบอร์

ANTI-FAKE NEWS CENTER ศูนย์ต่อต้านข่าวปลอม ประเทศไทย
Copyright © 2024, Anti-Fake News Center, All rights reserved





ข้อมูลข่าวสารเพื่อสร้างการรับรู้สู่ชุมชน ครั้งที่ ๓๐/๒๕๖๗

ลำดับ	เรื่อง	หน่วยงาน	เอกสารประกอบ
มาตรการด้านการรักษาความสงบภายในประเทศ			
๑.	สะดวกสุด ๆ แนะนำ ๕ ช่องทางเพิ่มเติมในการยืนยันตัวตน เข้าใช้งานแอปฯ ทางรัฐ ปลอดภัยชั่ว	สำนักนายกรัฐมนตรี	อินโฟกราฟิกส์ ๑ ชุด
มาตรการด้านการพัฒนาและเสริมสร้างศักยภาพทรัพยากรมนุษย์			
๒.	ฟันเทียมดูแลยังไง	กระทรวงสาธารณสุข	อินโฟกราฟิกส์ ๑ ชุด
๓.	“ซิฟิลิส” โรคฮิตที่ติดมากับเช็กส์	กระทรวงสาธารณสุข	อินโฟกราฟิกส์ ๑ ชุด
๔.	สอนเด็ก ๆ ขึ้น - ลง รถโดยสารอย่างปลอดภัย	กระทรวงคมนาคม	อินโฟกราฟิกส์ ๑ ชุด
๕.	๗ เช็คลิสต์ เตรียมพร้อมป้องกันอุบัติเหตุจากไฟฟ้า ช่วงหน้าฝน	กระทรวงมหาดไทย	อินโฟกราฟิกส์ ๑ ชุด
๖.	เตือนภัย มิฉฉ่าซีฟพลอมเอกสารราชการ	กระทรวงมหาดไทย	อินโฟกราฟิกส์ ๑ ชุด
๗.	จัดการคนนอกใจ โดยการเรียกค่าทดแทน	กระทรวงยุติธรรม	อินโฟกราฟิกส์ ๑ ชุด
๘.	อุปกรณ์ไอที ใช้อย่างไรให้ปลอดภัย?	กระทรวงดิจิทัล เพื่อเศรษฐกิจและสังคม	อินโฟกราฟิกส์ ๑ ชุด

- ข้อมูลดังกล่าวเป็นข้อมูลเพื่อการสร้างการรับรู้ที่มาจากทุกกระทรวงตามบันทึกข้อตกลงความร่วมมือ
การบูรณาการเสริมสร้างการรับรู้สู่ชุมชน จังหวัดสามารถหาข้อมูลเพิ่มเติมหรือขยายความข้อมูลที่ใช้
เฉพาะพื้นที่ได้ตามความถูกต้องและเหมาะสม
- ให้จังหวัดนำข้อมูลเพื่อสร้างการรับรู้ตามแนวทางที่กำหนด ตามหนังสือกระทรวงมหาดไทย ด่วนที่สุด
ที่ มท ๐๒๐๖.๒/ว ๑๔๔๙ ลงวันที่ ๕ มีนาคม ๒๕๖๒ เรื่อง แนวทางการสร้างการรับรู้สู่ชุมชน
- จังหวัดสามารถดาวน์โหลดข้อมูลข่าวสารเพื่อสร้างการรับรู้สู่ชุมชนได้ที่ ช่องทางไลน์ (Line) กลุ่ม “ข้อมูล
ข่าวสารเพื่อสร้างการรับรู้” และเว็บไซต์กองสารนิเทศ สป. หัวข้อ “การสร้างการรับรู้สู่ชุมชน”
- ขอความอนุเคราะห์ตอบแบบสอบถาม “การรับรู้ข้อมูลข่าวสารการประชาสัมพันธ์ของกระทรวงมหาดไทย”
ทาง <https://forms.gle/HpCH1FdckGPmxfi36> หรือ Scan QR Code ด้านล่าง



QR Code

ข้อมูลข่าวสารเพื่อสร้างการรับรู้สู่ชุมชน
ครั้งที่ ๓๐ / ๒๕๖๗ วันที่ ๖ สิงหาคม ๒๕๖๗

กระทรวง : สำนักนายกรัฐมนตรี

กรม / หน่วยงาน : สำนักงานพัฒนารัฐบาลดิจิทัล (องค์การมหาชน)

หน่วยงานเจ้าของเรื่อง : สำนักงานพัฒนารัฐบาลดิจิทัล (องค์การมหาชน)

ช่องทางการติดต่อ : สำนักงานพัฒนารัฐบาลดิจิทัล (องค์การมหาชน) โทร ๐ ๒๖๑๒ ๖๐๖๐

๑) หัวข้อเรื่อง : สะดวกสุด ๆ แนะนำ ๕ ช่องทางเพิ่มเติมในการยืนยันตัวตน เข้าใช้งานแอปฯ ทางรัฐ ปลอดภัยชั่ว

๒) ข้อความสำหรับใช้ประชาสัมพันธ์

เรื่อง : สะดวกสุด ๆ แนะนำ ๕ ช่องทางเพิ่มเติมในการยืนยันตัวตน
เข้าใช้งานแอปฯ ทางรัฐ ปลอดภัยชั่ว

แอปฯ ทางรัฐ รวมบริการภาครัฐกว่า ๑๕๒ บริการไว้ในแอปเดียว สะดวก ง่าย ปลอดภัย ๑๐๐%
ใช้งานได้ทุกที่ทุกเวลา ตลอด ๒๔ ชั่วโมง

การใช้งานแอปฯ ทางรัฐ จึงต้องมีการพิสูจน์และยืนยันตัวตน (KYC) บนแอปฯ ทางรัฐ ตามมาตรฐาน
การรักษาความมั่นคงปลอดภัยของระบบและข้อมูลส่วนบุคคล เช่นเดียวกับแอปฯ ของธนาคาร ก็สามารถใช้งานแอปฯ
ทางรัฐได้ทันที!

สามารถเลือกวิธีในการสมัครสมาชิกและพิสูจน์และยืนยันตัวตนเพิ่มเติมได้อีก ๕ ช่องทางได้ ดังนี้

๑. ยืนยันตัวตนผ่านเคาน์เตอร์ไปรษณีย์ไทยทั่วประเทศ (ยกเว้น ไปรษณีย์อนุญาติ และร้านไปรษณีย์)
๒. ยืนยันตัวตนผ่านร้านเซเว่นอีเลฟเว่น ๗-๑๑ เคาน์เตอร์เซอร์วิส ทุกสาขาทั่วประเทศ
๓. ยืนยันตัวตนผ่านตู้บริการอเนกประสงค์ภาครัฐ
๔. ยืนยันตัวตนผ่านตู้บุญเติม โดยสามารถสมัครได้บริเวณตู้ที่มีกล้องเท่านั้น
๕. ยืนยันตัวตนผ่านแอปฯ ThalD

ทั้งนี้ หากท่านมีข้อสงสัย สามารถติดต่อสอบถามเพิ่มเติมได้ที่ ศูนย์บริการข้อมูลภาครัฐเพื่อประชาชน
หรือ GCC สายด่วน ๑๑๑๑

ทางลัดถึงรัฐ ช่องทางเดียว ง่าย จบ ครบทุกช่วงวัย

ดาวน์โหลดแอปฯ ทางรัฐ ผ่าน Google Play หรือ App Store เท่านั้น

สอบถามรายละเอียดเพิ่มเติมได้ที่

สำนักงานพัฒนารัฐบาลดิจิทัล (องค์การมหาชน) โทร ๐ ๒๖๑๒ ๖๐๖๐




สะดวกสุดๆ! แนะนำ

5 ช่องทาง เพิ่มเติม

ในการยืนยันตัวตน เข้าใช้งานแอปฯ ทางรัฐ



- ✓  **เคาน์เตอร์ไปรษณีย์ไทย**
(หน่วยไปรษณีย์อู่ทอง และ 5 วันไปรษณีย์)
- ✓  **7-11 เคาน์เตอร์เซเว่นอีลวัน**
ทั่วประเทศ
- ✓  **ตู้บริการ**
อเนกประสงค์ภาครัฐ
- ✓  **ตู้ประชาชน**
(สามารถยืนยันตัวตนได้เฉพาะผู้ที่มิได้จองเท่านั้น)
- ✓  **แอปฯ ThalID**

มั่นใจ ปลอดภัย เชื่อถือได้
100% 



ทางลัดถึงรัฐ
ช่องทางเดียว
ง่าย จบ ครบทุกช่องทาง
 

สอบถามเพิ่มเติม 
โทร. 1111



สำนักงานส่งเสริมสังคมแห่งการเรียนรู้และคุณภาพเยาวชน
SMART NATION SMART LIFE
ยกระดับคนไทย 10 ล้านคนสู่มาตรฐาน

ข้อมูลข่าวสารเพื่อสร้างการรับรู้สู่ชุมชน
ครั้งที่ ๓๐ / ๒๕๖๗ วันที่ ๖ สิงหาคม ๒๕๖๗

กระทรวง : กระทรวงสาธารณสุข

กรม / หน่วยงาน : กรมอนามัย

หน่วยงานเจ้าของเรื่อง : กรมอนามัย

ช่องทางการติดต่อ : กรมอนามัย โทรศัพท์ : สายด่วน กรมอนามัย ๑๔๗๘

๑) หัวข้อเรื่อง : ฟันเทียมดูแลยังไง

๒) ข้อความสำหรับใช้ประชาสัมพันธ์

เรื่อง : ฟันเทียมดูแลยังไง

ฟันเทียมชนิดติดแน่น

แปรงฟันอย่างถูกวิธี ร่วมกับอุปกรณ์ช่วยอื่น ๆ เช่น ไหมขัดฟัน

ฟันเทียมชนิดถอดได้

- ถอดทำความสะอาดทุกครั้ง หลังรับประทานอาหารและก่อนนอน

- ใช้แปรงสีฟันขนนุ่มแปรงร่วมกับน้ำสบู่อ่อน หรือน้ำยาล้างจาน ไม่ควรใช้ยาสีฟัน เพราะอาจ

มีผงขัดที่ทำให้เกิดรอยขีดข่วนบนผิวฟันเทียม

- มีภาชนะใส่น้ำรองรับ ป้องกันฟันเทียมหล่นแตกขณะทำความสะอาด

- หลังทำความสะอาดและล้างน้ำ ให้แช่น้ำในภาชนะมีฝาปิดหลังล้างทำความสะอาด

หรือไม่ได้ใช้งาน

สอบถามรายละเอียดเพิ่มเติมได้ที่

สายด่วน กรมอนามัย ๑๔๗๘



กรมอนามัย
DEPARTMENT OF HEALTH

สปสช.
สำนักงานส่งเสริมสุขภาพแห่งชาติ

ฟันเทียม ดูแลยังไง

สายด่วนกรมอนามัย

1478

กรมอนามัยส่งเสริมสุขภาพแห่งชาติ



ติดตามข่าวสารสุขภาพ ได้ที่
AnamaiMedia
สำนักงานส่งเสริมสุขภาพแห่งชาติ



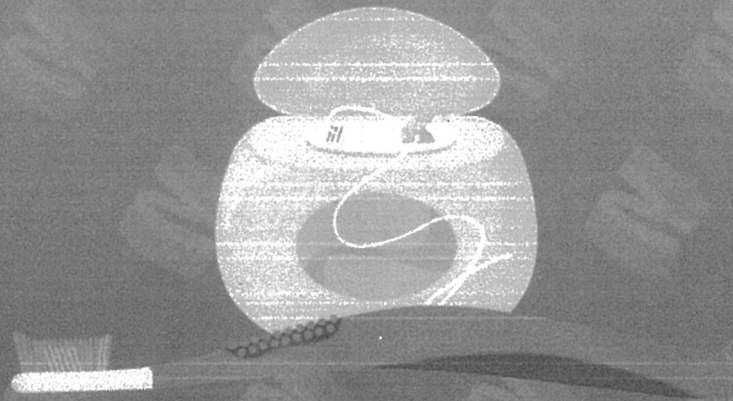


กรมอนามัย
DEPARTMENT OF HEALTH

สปสช.
สำนักงานส่งเสริมสุขภาพดี

ฟันเทียม
ดูแลยังไง

ฟันเทียมชนิดติดแน่น



แปรงฟันอย่างถูกวิธี ร่วมกับ
การใช้อุปกรณ์ช่วยอื่น ๆ เช่น ไทมขัดฟัน

สายด่วนกรมอนามัย

1 4 7 8

กรมอนามัยส่งเสริมสุขภาพดี

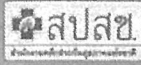


ติดตามสาระความรู้สุขภาพ ได้ที่
AnamaiMedia
สื่อสุขภาพดีเต็มรูปแบบ



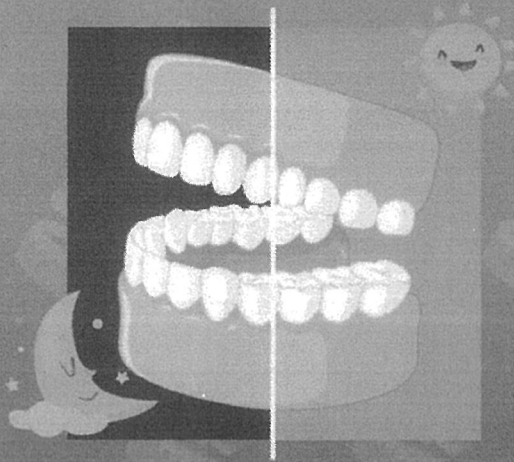


กรมอนามัย
DEPARTMENT OF HEALTH



ฟันเทียม
ดูแลงใจ

ฟันเทียมชนิดถอดได้



ถอดทำความสะอาดทุกครั้ง
หลังรับประทานอาหารและก่อนนอน

สายด่วนกรมอนามัย

1 4 7 8

กรมอนามัยส่งเสริมสุขภาพผู้สูงอายุ



ติดตามสาระความรู้สุขภาพ ได้ที่
AnamaiMedia
สื่อประชาสัมพันธ์กรมอนามัย





กรมอนามัย
DEPARTMENT OF HEALTH



ฟันเทียม
ดูแลยังไง

ฟันเทียมชนิดถอดได้



ใช้แปรงสีฟันขนนิ่ม แปรงร่วมกับน้ำสบู่อ่อน
หรือน้ำยาล้างจาน ไม่ควรใช้ยาสีฟัน
เพราะอาจมีผงขัดที่ทำให้เกิดรอยขีดข่วนบนผิวฟันเทียม

สายด่วนกรมอนามัย

1 4 7 8

กรมอนามัยส่งเสริมสุขภาพแห่งชาติ



ติดตามสาระความรู้สุขภาพ ได้ที่
AnamaiMedia
800340000 (เดิมนรกอัมรินทร์)



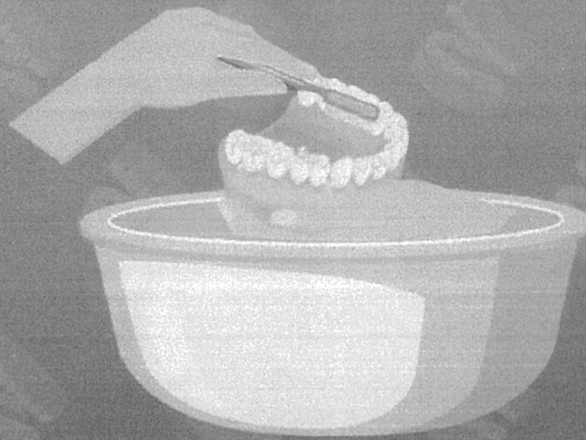


กรมอนามัย
DEPARTMENT OF HEALTH

สปสช.
สำนักงานหลักประกันสุขภาพแห่งชาติ

ฟันเทียม
ดูแลยังไง

ฟันเทียมชนิดถอดได้



มีภาชนะใส่น้ำรองรับ
ป้องกันฟันเทียมหล่นแตกขณะทำความสะอาด

สายด่วนกรมอนามัย

1 4 7 8

กรมอนามัยส่งเสริมสุขภาพ



ติดตามข่าวสารความรูสุขภาพ ได้ที่
AnamaiMedia
มีแอปพลิเคชันบนมือถือ



ข้อมูลข่าวสารเพื่อสร้างการรับรู้สู่ชุมชน
ครั้งที่ ๓๐ / ๒๕๖๗ วันที่ ๖ สิงหาคม ๒๕๖๗

กระทรวง : กระทรวงสาธารณสุข

กรม / หน่วยงาน : กรมควบคุมโรค

หน่วยงานเจ้าของเรื่อง : กรมควบคุมโรค

ช่องทางการติดต่อ : กรมควบคุมโรค โทรศัพท์ : สายด่วน กรมควบคุมโรค ๑๔๒๒

๑) หัวข้อเรื่อง : “ซิฟิลิส” โรคฮิตที่ติดมากับเช็กส์

๒) ข้อความสำหรับใช้ประชาสัมพันธ์

เรื่อง : “ซิฟิลิส” โรคฮิตที่ติดมากับเช็กส์

ซิฟิลิส ติดทางเพศสัมพันธ์ที่ไม่ป้องกัน การใช้เข็มฉีดยาร่วมกับผู้ติดเชื้อ และติดจากแม่ที่ติดเชื้อซิฟิลิสแล้วไม่ได้รับการรักษาสู่ทารกในครรภ์ หลังจากได้รับเชื้อในช่วงแรกอาจพบแผลที่อวัยวะเพศหรือทวารหนัก ลักษณะเป็นแผลสะอาดไม่เจ็บ บริเวณขอบแผลแข็งคล้ายกระดูก ซิฟิลิสระยะที่ ๒ จะมีผื่นแดงตามตัว ฝ่ามือ ฝ่าเท้า มักไม่คัน มีผื่นในช่องปาก ผอมร่วง ผู้ติดเชื้อบางรายอาจไม่แสดงอาการ แต่เชื่อนั้นยังอยู่ในร่างกาย ถ้าไม่ได้รับการรักษา เมื่อเวลาผ่านไป เชื้อนี้สามารถก่อให้เกิดความผิดปกติ ที่สมอง รวมถึงระบบหัวใจและหลอดเลือดได้ จึงแนะนำให้ทุกคนใช้ถุงยางอนามัยทุกครั้งที่มีเพศสัมพันธ์กับทุกคน ทุกช่องทาง เพื่อป้องกันซิฟิลิสและโรคติดต่อทางเพศสัมพันธ์อื่น ๆ หากไม่มีอาการ จะทราบว่าติดเชื้อซิฟิลิสก็ต่อเมื่อไปตรวจเลือดเท่านั้น ถ้ามีเพศสัมพันธ์ที่มีความเสี่ยง (แม้ไม่มีอาการ) แนะนำให้รีบมาตรวจคัดกรองและเข้าสู่งการรักษ เพราะโรคซิฟิลิสรักษาได้ หายขาด พร้อมชวนคู่มารตรวจและรักษาอย่างต่อเนื่อง ระหว่างรักษา ควรดื่มมีเพศสัมพันธ์จนกว่าจะรักษาหาย และใช้ถุงยางอนามัยทุกครั้ง และทุกช่องทางที่มีเพศสัมพันธ์ เพื่อป้องกันการติดเชื้อซ้ำ

นอกจากนี้ แนะนำหญิงตั้งครรภ์ให้รีบฝากครรภ์ทันทีที่ทราบว่าตั้งครรภ์ และฝากครรภ์ครั้งแรกไม่ควรเกิน ๑๒ สัปดาห์ เพื่อรับการตรวจคัดกรองซิฟิลิส หากติดเชื้อจะได้รับการรักษาทันที ป้องกันการถ่ายทอดเชื้อซิฟิลิสจากแม่สู่ทารกในครรภ์ ทั้งนี้ คู่ของหญิงตั้งครรภ์ควรได้รับการตรวจคัดกรองซิฟิลิสพร้อมกัน โดยสามารถตรวจคัดกรองได้ที่หน่วยบริการสุขภาพทุกแห่ง ตามสิทธิประโยชน์ สปสช.

กรมควบคุมโรคห่วงใย อยากเห็นคนไทยมีสุขภาพดี

สอบถามรายละเอียดเพิ่มเติมได้ที่ สายด่วน กรมควบคุมโรค ๑๔๒๒

และกองโรคเอดส์และโรคติดต่อทางเพศสัมพันธ์ ๐ ๒๕๙๐ ๓๒๑๗ , ๐ ๒๕๙๐ ๓๒๑๙

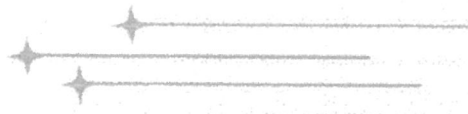


ซิฟิลิสติด
จากเพศสัมพันธ์
ที่ไม่ป้องกัน



จากแม่ที่ติดเชื้อซิฟิลิส
แล้วไม่ได้รับการรักษา
สู่ทารกในครรภ์

จากการรับเลือดจากผู้ติดเชื้อ
การใช้เข็มฉีดยา
ร่วมกันกับผู้ติดเชื้อ



ถ้ามีเพศสัมพันธ์ที่มีความเสี่ยง
แต่ไม่มีอาการ
แนะนำให้รับมาตรวจคัดกรอง
และเข้าสู่อการรักษาอย่างถูกต้องวิธี
ซิฟิลิส รักษาได้ หายขาด

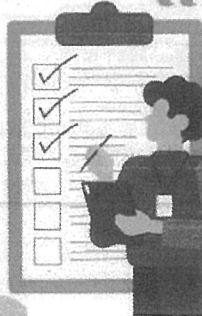


“ซิฟิลิส” โรคฮิตที่ติดมากับเช็กส์

อาการมี 3 ระยะ
อย่างละเอียด

- 1 มีแผลที่อวัยวะเพศ หรือกวารหนัก
แผลขอบแข็ง ไม่เจ็บ
- 2 มีผื่นขึ้นตามลำตัว ฝ่ามือ ฝ่าเท้า
ผื่นในช่องปาก ผอมร่วง
- 3 ถ้าไม่รักษา โรคจะลุกลาม
ทำลายอวัยวะภายใน เช่น หัวใจ
สมอง กระดูก เสี่ยง! พิการและเสียชีวิต

แบบนี้?
เสี่ยง!



- ไม่สวมถุงยางอนามัย
- เปลี่ยนคู่นอนบ่อย
- คู่นอนมีอาการคล้ายซิฟิลิส
หรือสัมผัสแผลของซิฟิลิส



ข้อมูลข่าวสารเพื่อสร้างการรับรู้สู่ชุมชน
ครั้งที่ ๓๐ / ๒๕๖๗ วันที่ ๖ สิงหาคม ๒๕๖๗

กระทรวง : กระทรวงคมนาคม

กรม / หน่วยงาน : กรมการขนส่งทางบก

หน่วยงานเจ้าของเรื่อง : สำนักสวัสดิภาพการขนส่งทางบก (สนภ.) กรมการขนส่งทางบก

ช่องทางการติดต่อ : สำนักสวัสดิภาพการขนส่งทางบก (สนภ.) กรมการขนส่งทางบก โทร. Call Center ๑๕๘๔

๑) หัวข้อเรื่อง : สอนเด็ก ๆ ขึ้น - ลง รถโดยสารอย่างปลอดภัย

๒) ข้อความสำหรับใช้ประชาสัมพันธ์

เรื่อง : สอนเด็ก ๆ ขึ้น - ลง รถโดยสารอย่างปลอดภัย

เมื่อนั่งรถถึงจุดหมายปลายทางแล้วอย่าเพิ่งชะล่าใจไป เพราะอุบัติเหตุจากการขึ้น-ลงรถโดยสาร
มีให้เราเห็นอยู่บ่อย ๆ โดยเฉพาะน้อง ๆ หนู ๆ จึงไม่ควรมองข้ามจุดนี้

“มาร่วมสอนเด็ก ๆ ขึ้น-ลง รถโดยสารอย่างปลอดภัย”

- ยืนรอให้ห่างจากถนน รั้วมีดระวางรถที่กำลังเคลื่อนที่เข้ามา
- รอให้รถหยุดสนิท จึงขึ้นรถ เดินอย่างระมัดระวังไปยังที่นั่ง หากไม่มีที่นั่งว่างบนรถให้รีบเดิน
ไปยังที่ยืนโดยสาร และจับที่ยึดจับที่กำหนดไว้
- อย่ายืนพิงประตู หลีกเลี่ยงการยืนใกล้ประตู และควรเก็บสัมภาระไม่ให้กีดขวางทางเดินหรือ
ผู้โดยสารคนอื่น
- เมื่อยืนบนรถ ไม่ยืนศีรษะ ไม่ยื่นแขนออกนอกตัวรถ
- ไม่รบกวนผู้ขับและผู้โดยสารท่านอื่น เช่น ส่งเสียงดัง เล่นหยอกล้อกัน เป็นต้น
- เดินลงจากรถเมื่อรถหยุดสนิท ไม่ยืนอยู่ใกล้บริเวณรอบตัวรถ ซึ่งเป็นพื้นที่ “จุดบอด” เพราะ
ผู้ขับรถจะมองไม่เห็นก่อนออกรถ
- หยุดรอให้รถออกตัวไปก่อน ไม่เดินตัดหน้ารถเพื่อรีบข้ามถนน

สอบถามรายละเอียดเพิ่มเติมได้ที่

กรมการขนส่งทางบก โทร. Call Center ๑๕๘๔



สอนเด็กๆ

ขึ้น-ลง รถโดยสาร

อย่างปลอดภัย

ยืนรอให้ห่างจากถนน
ระมัดระวังรถ
ที่กำลังเคลื่อนที่เข้ามา

รอให้รถหยุดสนิท จึงขึ้นรถ
เดินอย่างระมัดระวังไปยังที่นั่ง
หากไม่มีที่นั่งว่างบนรถให้รีบเดินไปยัง
ที่ยืนโดยสารและจับที่ยึดจับที่กำหนดไว้

อย่ายืนพิงประตู
หลีกเลี่ยงการยืนใกล้ประตู
และควรเก็บสัมภาระไม่ให้กีดขวาง
ทางเดินหรือผู้โดยสารอื่น

• เมื่ออยู่บนรถ ไม่ยืนศีรษะ ยื่นแขนออกนอกตัวรถ •

✗ ไม่รบกวนผู้ขับขี่และผู้โดยสารท่านอื่น เช่น ส่งเสียงดัง เล่นหยอกล้อกัน



• การลงจากรถ ลงเมื่อรถหยุดสนิท
ไม่ยืนอยู่ใกล้บริเวณรอบตัวรถ
ซึ่งเป็นพื้นที่จุดบอด ผู้ขับรถจะมองไม่เห็นก่อนออกรถ
ควรหยุดรอให้รถออกตัวไปก่อน ไม่เดินคิดหน้ารถเพื่อรีบข้ามถนน

ขึ้น-ลงรถโดยสารอย่างปลอดภัย by DLT | safedrivedlt.com | safedrivedlt | ขึ้น-ลงรถโดยสารอย่างปลอดภัย by DLT | @safedrivedlt | @Safedrivedlt

ข้อมูลข่าวสารเพื่อสร้างการรับรู้สู่ชุมชน
ครั้งที่ ๓๐ / ๒๕๖๗ วันที่ ๖ สิงหาคม ๒๕๖๗

กระทรวง : กระทรวงมหาดไทย

กรม / หน่วยงาน : กรมป้องกันและบรรเทาสาธารณภัย

หน่วยงานเจ้าของเรื่อง : กรมป้องกันและบรรเทาสาธารณภัย

ช่องทางการติดต่อ : กรมป้องกันและบรรเทาสาธารณภัย โทรศัพท์ : สายด่วน ๑๗๘๔

๑) หัวข้อเรื่อง : ๗ เช็คลิสต์ เตรียมพร้อมป้องกันอุบัติเหตุจากไฟฟ้าช่วงหน้าฝน

๒) ข้อความสำหรับใช้ประชาสัมพันธ์

เรื่อง : ๗ เช็คลิสต์ เตรียมพร้อมป้องกันอุบัติเหตุจากไฟฟ้าช่วงหน้าฝน

๑. เลือกใช้งานเครื่องใช้ไฟฟ้า และปลั๊กพ่วงที่ได้มาตรฐาน และได้รับเครื่องหมายรับรองมาตรฐานผลิตภัณฑ์อุตสาหกรรม (มอก.)

๒. ตรวจสอบสายไฟ และอุปกรณ์เครื่องใช้ไฟฟ้าให้อยู่ในสภาพพร้อมใช้งานอย่างปลอดภัย หากพบว่าการชำรุดเสียหายควรรีบซ่อมแซมในทันที

๓. หลีกเลี่ยงการใช้งานเครื่องใช้ไฟฟ้าทุกชนิด ในขณะที่เกิดฝนฟ้าคะนอง เพื่อป้องกันเครื่องใช้ไฟฟ้าเสียหาย และป้องกันการได้รับอันตรายจากฟ้าผ่า ที่อาจทำให้เกิดไฟฟ้าลัดวงจรได้

๔. ไม่สัมผัสเครื่องใช้ไฟฟ้า หรือปลั๊กไฟในขณะที่ตัวเปียก เพราะอาจทำให้เสี่ยงต่อการโดนไฟช็อต หรือไฟดูดที่อันตรายถึงชีวิต

๕. ติดตั้งอุปกรณ์ตัดกระแสไฟฟ้าอัตโนมัติ และเบรกเกอร์ควบคุมไฟ เพื่อป้องกันอันตรายจากไฟรั่ว ไฟดูด และไฟฟ้าลัดวงจร

๖. เก็บเครื่องใช้ไฟฟ้า และสายไฟให้มิดชิด ให้พ้นจากบริเวณที่เสี่ยงต่อการโดนฝนสาดหรือน้ำท่วมถึง เพื่อป้องกันไม่ให้เครื่องใช้ไฟฟ้าเสียหายจากน้ำและความชื้น

๗. ไม่นำเครื่องใช้ไฟฟ้าที่ชำรุดมาใช้งาน โดยเฉพาะเครื่องใช้ไฟฟ้าที่เสียหายจากการโดนน้ำท่วม เพราะความชื้นที่หลงเหลืออยู่ในเครื่องใช้ไฟฟ้าอาจทำให้เกิดไฟช็อตหรือไฟฟ้าลัดวงจร

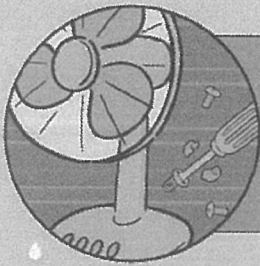
สอบถามรายละเอียดเพิ่มเติมได้ที่

กรมป้องกันและบรรเทาสาธารณภัย โทร. สายด่วน ๑๗๘๔

7 เช็ค ลิสต์

เตรียมพร้อมป้องกัน อุบัติเหตุจากไฟฟ้า

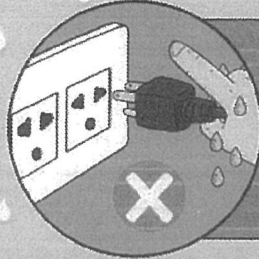
ช่วงหน้าฝน



ตรวจสอบสายไฟ
และอุปกรณ์เครื่องใช้ไฟฟ้า
ให้อยู่ในสภาพพร้อมใช้งาน
หากพบว่ามีอาการชำรุดเสียหาย
ควรรับซ่อมแซมในทันที



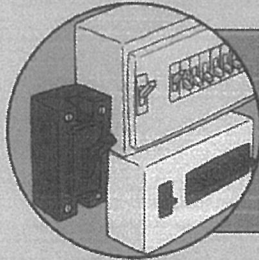
เลือกใช้งานเครื่องใช้ไฟฟ้า
และปลั๊กพ่วงที่ได้มาตรฐาน
และได้รับเครื่องหมายรับรองมาตรฐาน
ผลิตภัณฑ์อุตสาหกรรม (มอก.)



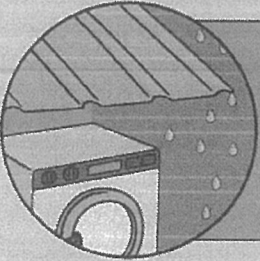
หลีกเลี่ยงการใช้งาน
เครื่องใช้ไฟฟ้าทุกชนิด
ในขณะที่เกิดฝนฟ้าคะนอง
เพื่อป้องกันเครื่องใช้ไฟฟ้าเสียหาย
และป้องกันการได้รับอันตรายจากฟ้าผ่า
ที่อาจทำให้เกิดไฟฟ้าลัดวงจรได้



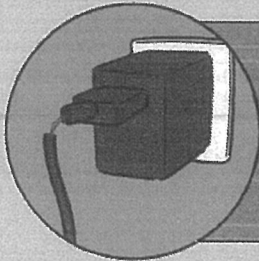
ไม่สัมผัสเครื่องใช้ไฟฟ้า
หรือปลั๊กไฟในขณะที่ฉ่ำเปียก
เพราะอาจทำให้เกิดการลัดวงจรหรือช็อต
หรือไฟดูดที่อันตรายถึงชีวิต



ติดตั้งอุปกรณ์
ตัดกระแสไฟฟ้าอัตโนมัติ
และเบรกเกอร์ควบคุมไฟ
เพื่อป้องกันอันตราย
จากไฟรั่ว ไฟดูด และไฟฟ้าลัดวงจร



เก็บเครื่องใช้ไฟฟ้า
และสายไฟให้มิดชิด
ให้พ้นจากบริเวณที่เสี่ยงต่อ
การโดนฝนสาดหรือน้ำท่วมถึง
เพื่อป้องกันไม่ให้เกิดอุบัติเหตุ
เสียหายจากน้ำและความชื้น



ไม่นำเครื่องใช้ไฟฟ้า
ที่ชำรุดมาใช้งาน
โดยเฉพาะเครื่องใช้ไฟฟ้าที่เสียหาย
จากการโดนน้ำท่วม เพราะความชื้น
ที่หลงเหลืออยู่ในเครื่องใช้ไฟฟ้าอาจ
ทำให้เกิดไฟช็อตหรือไฟฟ้าลัดวงจร

สายด่วนนิรภัย

1784



กรมป้องกันและบรรเทาสาธารณภัย
กระทรวงมหาดไทย

1784DDPM @DDPMNews
กรมป้องกันและบรรเทาสาธารณภัย DDPM
www.disaster.go.th

ข้อมูลข่าวสารเพื่อสร้างการรับรู้สู่ชุมชน
ครั้งที่ ๓๐ / ๒๕๖๗ วันที่ ๒ สิงหาคม ๒๕๖๗

กระทรวง : กระทรวงมหาดไทย

กรม / หน่วยงาน : กรมที่ดิน

หน่วยงานเจ้าของเรื่อง : กรมที่ดิน

ช่องทางการติดต่อ : กรมที่ดิน โทรศัพท์ : ๐ ๒๑๔๑ ๕๕๕๕

๑) หัวข้อเรื่อง : เตือนภัย มิจฉาซีฟปลอมเอกสารราชการ

๒) ข้อความสำหรับใช้ประชาสัมพันธ์

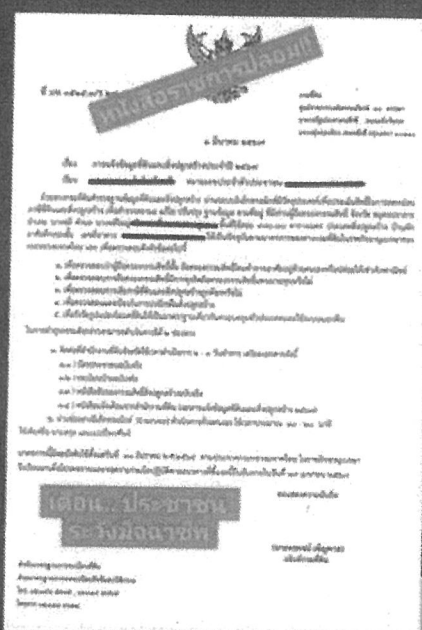
เรื่อง : เตือนภัย มิจฉาซีฟปลอมเอกสารราชการ

ระวังมิจฉาซีฟ...ปลอมเอกสารราชการแอบอ้างเป็นเจ้าของที่ดิน หลอกให้ประชาชน
แจ้งข้อมูลเพื่อสำรวจและให้ข้อมูลกรรมสิทธิ์การใช้ประโยชน์และที่อยู่เจ้าของกรรมสิทธิ์ ซึ่งกรมที่ดินไม่มี
หน้าที่เก็บภาษีที่ดิน และสิ่งปลูกสร้าง และไม่มีการให้อัปเดตข้อมูลทาง Line

อย่าหลงเชื่อ ตกเป็นเหยื่อมิจฉาซีฟ

สอบถามรายละเอียดเพิ่มเติมได้ที่

กรมที่ดิน โทรศัพท์ : ๐ ๒๑๔๑ ๕๕๕๕



เตือนภัย!

ของขายปลอม

เอกสารราชการ

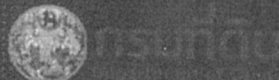
- กรมที่ดินไม่มีเจ้าหน้าที่เก็บภาษีที่ดิน และสิ่งปลูกสร้าง
- ไม่มีการให้อัปเดดข้อมูลทาง LINE

อย่าหลงเชื่อ

ตกเป็นเหยื่อมิจอาชีพ

กรมที่ดิน Fanpage X กรมที่ดิน DOL-PR @SmartLands กรมที่ดิน Channel

กรมที่ดิน
โทร 0 2141 5555



กรมที่ดิน Fanpage X กรมที่ดิน DOL-PR @SmartLands กรมที่ดิน Channel

ข้อมูลข่าวสารเพื่อสร้างการรับรู้สู่ชุมชน
ครั้งที่ ๓๐ / ๒๕๖๗ วันที่ ๖ สิงหาคม ๒๕๖๗

กระทรวง : กระทรวงยุติธรรม

กรม / หน่วยงาน : สำนักงานปลัดกระทรวงยุติธรรม

หน่วยงานเจ้าของเรื่อง : กองกลาง สำนักงานปลัดกระทรวงยุติธรรม

ช่องทางการติดต่อ : กลุ่มงานประชาสัมพันธ์ กองกลาง สำนักงานปลัดกระทรวงยุติธรรม โทร ๐๘ ๓๐๔๕ ๕๓๑๓

๑) หัวข้อเรื่อง : จัดการคนนอกใจ โดยการเรียกค่าทดแทน

๒) ข้อความสำหรับใช้ประชาสัมพันธ์

เรื่อง : จัดการคนนอกใจ โดยการเรียกค่าทดแทน

ตามประมวลกฎหมายแพ่งและพาณิชย์ มาตรา ๑๕๒๓ มีหลักการว่า เมื่อศาลพิพากษาให้หย่ากัน เพราะเหตุสามีหรือภริยาอุปการะเลี้ยงดูหรือยกย่องผู้อื่นฉันทริยาหรือสามี เป็นชู้หรือมีชู้ หรือร่วมประเวณีกับผู้อื่นเป็นอาจฉันทริยา หรือสามี มีสิทธิได้รับค่าทดแทนจากสามีหรือภริยา และจากผู้อื่นซึ่งได้รับอุปการะเลี้ยงดูหรือยกย่อง หรือผู้ซึ่งเป็นเหตุแห่งการหย่านั้น แต่ถ้าสามีหรือภริยายินยอม หรือรู้เห็นเป็นใจให้อีกฝ่ายกระทำการดังกล่าว สามีหรือภริยานั้นจะเรียกค่าทดแทนไม่ได้ ทั้งนี้ ค่าทดแทนจะเป็นจำนวนเท่าใดนั้นให้ศาลวินิจฉัยตามควรแก่พฤติการณ์ โดยศาลจะสั่งให้ชำระครั้งเดียวหรือแบ่งชำระเป็นงวดๆ มีกำหนดเวลาตามที่ศาลจะเห็นสมควร

หลักพิจารณาในการกำหนดค่าทดแทน ได้แก่

- ฐานะทางสังคม อาชีพการงาน การศึกษาของทุกฝ่าย ทั้งคู่สมรส และตัวชู้ ซึ่งหากมีฐานะทางสังคมสูง การศึกษาสูง หน้าที่การงานดี ก็ย่อมมีค่าทดแทนสูงตามไปด้วย
- ระยะเวลาที่แต่งงานใช้ชีวิตร่วมกัน ยิ่งนานยิ่งมีค่าทดแทนสูง
- มีการจัดงานแต่งงานหรือไม่
- การมีบุตรร่วมกัน
- ลักษณะความสัมพันธ์ในครอบครัวก่อนเกิดเหตุการณ์มีชู้
- ความเปิดเผยในการเป็นชู้
- ระยะเวลาเป็นชู้
- ผู้เป็นชู้ รู้หรือไม่ว่ากำลังเป็นชู้
- ความสำนึกผิดหลังถูกจับได้ว่าคบชู้
- มีการฟ้องหย่า เพื่อเรียกทรัพย์สินจากอีกฝ่ายร่วมด้วยหรือไม่

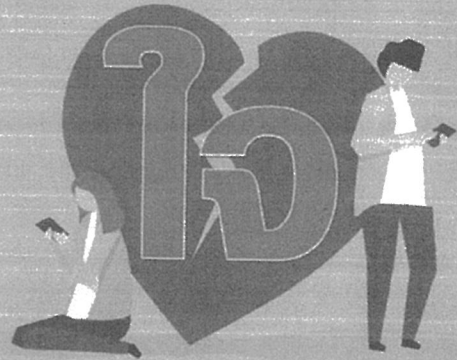
โดยศาลจะพิจารณาจากองค์ประกอบเหล่านี้ เพื่อกำหนดค่าทดแทน ว่าการคบชู้นั้น ก่อให้เกิดความเสียหายต่อชื่อเสียง และครอบครัวมากน้อยแค่ไหน และหากดำเนินการฟ้องชู้ โดยไม่ประสงค์ฟ้องหย่า จะไม่สามารถเรียกค่าทดแทนจากคู่สมรสที่คบชู้ได้

การฟ้องชู้ ถือเป็นคดีแพ่ง ต้องพิจารณาคดีที่ศาลเยาวชนและครอบครัว โดยกระบวนการพิจารณา จะเน้นการไกล่เกลี่ยประนีประนอมยอมความกัน มากกว่าการจะต่อสู้คดีให้ถึงที่สุด

- ทั้งนี้ ประชาชนทั่วไปสามารถขอรับคำปรึกษาด้านกฎหมาย บริการด้านงานยุติธรรมต่าง ๆ ได้ที่
๑. สายด่วนยุติธรรม ๑๑๑๑ กด ๗๗ ฟรีตลอด ๒๔ ชั่วโมง
 ๒. จดหมาย : ตู้ไปรษณีย์ ๓ หลักสี่ กทม. ๑๐๒๑๐
 ๓. เว็บไซต์ : <https://www.moj.go.th/> และระบบให้บริการประชาชน <http://mind.moj.go.th>
 ๔. อีเมล : complainingcenter@moj.go.th
 ๕. แอปพลิเคชันไลน์ Lind ID : s.center10
 ๖. เฟซบุ๊ก : ศูนย์บริการร่วมกระทรวงยุติธรรม และกระทรวงยุติธรรม Ministry Of Justice, Thailand
 ๗. แอปพลิเคชัน Justice Care : บริการรับเรื่องยุติธรรมสร้างสุข
 ๘. สำนักงานยุติธรรมจังหวัดทั่วประเทศ
 ๙. กองทุนยุติธรรม โทร. ๐๖๓-๒๖๙๗๐๕๖ หรือ Facebook: กองทุนยุติธรรม กระทรวงยุติธรรม

สอบถามรายละเอียดเพิ่มเติมได้ที่
สำนักงานปลัดกระทรวงยุติธรรม โทร ๐๘ ๓๐๔๕ ๕๓๑๓

จัดการคนนอก โดยการเรียกค่าทดแทน



ตามประมวลกฎหมายแพ่งและพาณิชย์ มาตรา 1523 มีหลักการว่า เมื่อศาลพิพากษาให้หย่ากัน เพราะเหตุสามีหรือภริยาอุปการะเลี้ยงดูหรือยกย่องผู้อื่นฉันทันภริยาหรือสามี เป็นชู้หรือมีชู้ หรือร่วมประเวณี กับผู้อื่นเป็นอาจฉันทัน ภริยา หรือสามี มีสิทธิได้รับค่าทดแทนจากสามีหรือภริยา และจากผู้ที่ได้รับอุปการะ เลี้ยงดูหรือยกย่อง หรือผู้ซึ่งเป็นเหตุแห่งการหย่านั้น แต่ถ้าสามีหรือภริยายินยอม หรือรู้เห็นเป็นใจให้อีกฝ่าย



กระทำการดังกล่าว สามีหรือภริยานั้นจะเรียกค่าทดแทนไม่ได้ ทั้งนี้ ค่าทดแทนจะเป็นจำนวนเท่าใดนั้น ให้ศาลวินิจฉัยตามควร แก่พฤติการณ์ โดยศาลจะสั่งให้ชำระครั้งเดียวหรือแบ่งชำระเป็นงวดๆ มีกำหนดเวลาตามที่ศาลจะเห็นสมควร

หลักพิจารณาในการกำหนดค่าทดแทน ได้แก่

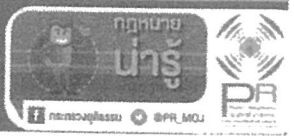
- ฐานะทางสังคม อาชีพการงาน การศึกษาของทุกฝ่าย ทั้งคู่สมรสและตัวชู้ ซึ่งหากมีฐานะทางสังคมสูง การศึกษาสูง หน้าที่การงานดี ก็ย่อมมีค่าทดแทนสูงตามไปด้วย
- ระยะเวลาที่แต่งงานใช้ชีวิตร่วมกัน ยิ่งนานยิ่งมีค่าทดแทนสูง
- มีการจัดงานแต่งงานหรือไม่
- การมีบุตรร่วมกัน
- ลักษณะความสัมพันธ์ในครอบครัวก่อนเกิดเหตุการณ์มีชู้
- ความเปิดเผยในการเป็นชู้
- ระยะเวลาเป็นชู้
- ผู้เป็นชู้ รู้หรือไม่ที่กำลังเป็นชู้
- ความสำนึกผิดหลังถูกจับได้ว่าคบชู้
- มีการฟ้องหย่า เพื่อเรียกทรัพย์สินจากอีกฝ่ายร่วมด้วยหรือไม่

โดยศาลจะพิจารณาจากองค์ประกอบเหล่านี้ เพื่อกำหนดค่าทดแทน ว่าการคบชู้นั้นก่อให้เกิด ความเสียหายต่อชื่อเสียง และครอบครัวมากน้อยแค่ไหน และหากดำเนินการฟ้องชู้โดยไม่ประสงค์ฟ้องหย่า จะไม่สามารถเรียกค่าทดแทนจากคู่สมรสที่คบชู้ได้

การฟ้องชู้ ถือเป็นคดีแพ่ง ต้องพิจารณาคดี ที่ศาลเยาวชนและครอบครัว โดยกระบวนการ จะเน้นการไกล่เกลี่ยประนีประนอมยอมความกัน มากกว่าการจะต่อสู้คดีให้ถึงที่สุด



ที่มา : ประมวลกฎหมายแพ่งและพาณิชย์ มาตรา 1516 มาตรา 1523 มาตรา 1525
จัดทำโดย : กลุ่มงานประชาสัมพันธ์ กองกลาง สำนักงานปลัดกระทรวงยุติธรรม



ข้อมูลข่าวสารเพื่อสร้างการรับรู้ชุมชน
ครั้งที่ ๓๐ / ๒๕๖๗ วันที่ ๖ สิงหาคม ๒๕๖๗

กระทรวง : กระทรวงดิจิทัลเพื่อเศรษฐกิจและสังคม

กรม / หน่วยงาน : ศูนย์ต่อต้านข่าวปลอม ประเทศไทย

หน่วยงานเจ้าของเรื่อง : ศูนย์ต่อต้านข่าวปลอม ประเทศไทย

ช่องทางการติดต่อ : ศูนย์ต่อต้านข่าวปลอม ประเทศไทย โทร. สายด่วน ๑๑๑๑ ต่อ ๘๗

๑) หัวข้อเรื่อง : อุปกรณ์ไอที ใช้อย่างไรให้ปลอดภัย?

๒) ข้อความสำหรับใช้ประชาสัมพันธ์

เรื่อง : อุปกรณ์ไอที ใช้อย่างไรให้ปลอดภัย?

เพื่อป้องกันไม่ให้ข้อมูลสูญหาย หรือเสียหาย ป้องกันการถูกขโมยข้อมูล และป้องกันการถูก
ดักรับข้อมูล ควรใช้วิธีการดังต่อไปนี้เพื่อป้องกันข้อมูล

๑. สำรองข้อมูลไว้ใน Flash Drive หรือ SD Card
๒. อัปเดตซอฟต์แวร์ให้เป็นเวอร์ชันล่าสุด
๓. ไม่เชื่อมต่อ Wi-Fi สาธารณะ หากจำเป็นต้องใช้ควรเชื่อมต่อผ่าน VPN
๔. ระวังระวังตัวเอง และหมั่นสังเกตท่าทีของคนรอบข้างอยู่เสมอ
๕. เข้ารหัสลับข้อมูลทุกอุปกรณ์ และไฟล์ที่สำคัญด้วยรหัสผ่านที่คาดเดายาก
๖. เชื่อมต่อเว็บไซต์ผ่าน HTTPS หรือเว็บไซต์ที่เปิดใช้งานการยืนยันตัวตนแบบสองขั้นตอน
๗. ไม่วางอุปกรณ์ไอทีทิ้งไว้โดยไม่มีคนดูแล
๘. ใช้เทปปิดบังกล้องเว็บแคม หรือใช้ฟิล์มป้องกันการแอบมองเห็นจอ

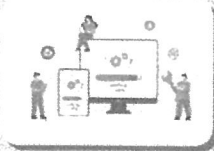
สอบถามรายละเอียดเพิ่มเติมได้ที่

ศูนย์ต่อต้านข่าวปลอม ประเทศไทย โทร. สายด่วน ๑๑๑๑ ต่อ ๘๗

อุปกรณ์ไอที ใช้อย่างไรให้ปลอดภัย ?



สำรองข้อมูล
ไว้ใน Flash Drive
หรือ SD Card



อัปเดตซอฟต์แวร์
ให้เป็นเวอร์ชันล่าสุด



ไม่เชื่อมต่อ Wi-Fi
สาธารณะ



หมั่นสังเกตท่าที
ของคนรอบข้าง



ใช้รหัสผ่าน
ที่คาดเดายาก



เชื่อมต่อเว็บไซต์ผ่าน HTTPS
หรือเว็บไซต์ที่เปิดใช้งาน
การยืนยันตัวตนแบบสองขั้นตอน



ไม่วางอุปกรณ์ไอทีทิ้งไว้
โดยไม่มีคนดูแล



ใช้เทปปิดบัง
กล้องเว็บแคม

ที่มา : ศูนย์ประสานการเฝ้าระวังความมั่นคงปลอดภัยระบบคอมพิวเตอร์แห่งชาติ

ANTI-FAKE NEWS CENTER ศูนย์ต่อต้านข่าวปลอม ประเทศไทย

Copyright © 2024, Anti-Fake News Center, All rights reserved



