



แผนบริหารจัดการความเสี่ยง Risk Management

ประจำปีงบประมาณ พ.ศ. **2567**
องค์การบริหารส่วนจังหวัดสุราษฎร์ธานี



กองยุทธศาสตร์และงบประมาณ
องค์การบริหารส่วนจังหวัดสุราษฎร์ธานี

คำนำ

การบริหารความเสี่ยงเป็นหน้าที่ของทุกคนในองค์กร ตั้งแต่ผู้บริหารท้องถิ่นจนถึงเจ้าหน้าที่ทุกระดับ เพราะการบริหารความเสี่ยงที่มีประสิทธิภาพต้องเริ่มตั้งแต่การกำหนดกลยุทธ์ด้วยการมองภาพรวม ทั้งหมดขององค์กร โดยคำนึงถึงเหตุการณ์หรือปัจจัยเสี่ยงที่สามารถส่งผลกระทบต่อมูลค่ารวมขององค์กรแล้ว กำหนดแผนการจัดการความเสี่ยง เพื่อให้ความเสี่ยงขององค์กรอยู่ในระดับที่สามารถยอมรับและจัดการได้ เพื่อการสร้างความหลักประกันที่องค์กรจะสามารถบรรลุเป้าหมายที่ตั้งไว้

กองยุทธศาสตร์และงบประมาณ องค์การบริหารส่วนจังหวัดสระบุรี ได้ร่วมกันจัดทำแผนบริหารจัดการความเสี่ยง ประจำปีงบประมาณ พ.ศ. ๒๕๖๗ ขึ้น เพื่อให้ผู้บริหารท้องถิ่นและผู้ปฏิบัติงานของทุกหน่วยงานในสังกัดองค์การบริหารส่วนจังหวัดสระบุรี มีความเข้าใจถึงกระบวนการบริหารจัดการความเสี่ยง สามารถดำเนินการบริหารความเสี่ยงตามกระบวนการบริหารความเสี่ยงที่ได้กำหนดไว้ในแผน ซึ่งเป็นการลดมูลเหตุและโอกาสที่จะเกิดความเสียหาย ให้ระดับความเสี่ยง และขนาดของความเสียหายที่จะเกิดขึ้นอยู่ในระดับที่สามารถยอมรับได้ ประเมินได้ ควบคุมได้ และตรวจสอบได้อย่างมีระบบ

แผนบริหารจัดการความเสี่ยงนี้ จะบรรลุวัตถุประสงค์ตามความคาดหวังได้ก็ต่อเมื่อได้มีการนำแผนไปสู่การปฏิบัติอย่างเป็นรูปธรรมของผู้บริหารท้องถิ่นและเจ้าหน้าที่ผู้ปฏิบัติงานทุกระดับที่จะให้ความร่วมมือในการนำไปดำเนินการต่อและหวังเป็นอย่างยิ่งว่าแผนบริหารจัดการความเสี่ยงฉบับนี้จะเป็นประโยชน์แก่การปฏิบัติงานของบุคลากรที่เกี่ยวข้องทุกระดับ รวมทั้งเป็นประโยชน์ต่อการพัฒนางานขององค์การบริหารส่วนจังหวัดสระบุรีต่อไป

ฝ่ายตรวจติดตามและประเมินผล
กองยุทธศาสตร์และงบประมาณ
องค์การบริหารส่วนจังหวัดสระบุรี

สารบัญ

หน้า

บทที่ ๑ บทนำ

๑.๑ หลักการและเหตุผล	๑
๑.๒ นิยามความเสี่ยง	๑
๑.๓ หลักการบริหารความเสี่ยง	๒
๑.๔ วัตถุประสงค์ของการบริหารจัดการความเสี่ยง	๓
๑.๕ เป้าหมายของการบริหารจัดการความเสี่ยง	๓
๑.๖ ประโยชน์ของการบริหารจัดการความเสี่ยง	๓
๑.๗ ปัจจัยสำคัญต่อความสำเร็จในการผลักดันการบริหารความเสี่ยง	๔

บทที่ ๒ สภาพทั่วไปขององค์การบริหารส่วนจังหวัดสระบุรี

๒.๑ สภาพทั่วไปและข้อมูลพื้นฐาน	๕
๒.๒ วิสัยทัศน์	๖
๒.๓ พันธกิจ	๖
๒.๔ ยุทธศาสตร์	๖
๒.๕ เป้าประสงค์	๖
๒.๖ อำนาจหน้าที่ขององค์การบริหารส่วนจังหวัด	๗
๒.๗ โครงสร้างองค์กร	๘

บทที่ ๓ แนวทางการบริหารความเสี่ยง

๓.๑ แนวทางการบริหารความเสี่ยง	๑๐
๓.๒ กลไกการบริหารจัดการความเสี่ยง	๑๐
๓.๓ คณะกรรมการบริหารจัดการความเสี่ยง	๑๑
๓.๔ คณะกรรมการบริหารจัดการความเสี่ยง ระดับส่วนราชการ	๑๑

บทที่ ๔ กระบวนการบริหารจัดการความเสี่ยง

๔.๑ การประเมินความเสี่ยงเพื่อบรรลุเป้าหมายการดำเนินงานตามยุทธศาสตร์ของ อบจ.	๑๔
๔.๒ กระบวนการบริหารความเสี่ยงขององค์การบริหารส่วนจังหวัดสระบุรี	๑๕

บทที่ ๕ แผนบริหารจัดการความเสี่ยงขององค์การบริหารส่วนจังหวัดสระบุรี

๕.๑ แบบกำหนดขอบเขตความรับผิดชอบตามประเด็นยุทธศาสตร์ (แบบ บส.๑)	๒๕
๕.๒ แบบการวิเคราะห์โอกาส ผลกระทบ และการตอบสนองความเสี่ยง (แบบ บส.๒)	๔๔
๕.๓ แบบรายงานการจัดทำแผนบริหารความเสี่ยง (แบบ บส.๓)	๗๑

บทที่ ๑

บทนำ

๑. หลักการและเหตุผล

การบริหารความเสี่ยงเป็นเครื่องมือทางกลยุทธ์ที่สำคัญตามหลักการกำกับดูแลการบริหารจัดการที่ดี ที่เป็นเครื่องมือที่นักบริหารนำมาช่วยให้การบริหารงานและการตัดสินใจด้านต่างๆ เช่นการวางแผน การกำหนดกลยุทธ์ การติดตาม การควบคุม และประเมินผลการปฏิบัติงานตลอดจนการใช้ทรัพยากรต่างๆ อย่างเหมาะสมมีประสิทธิภาพมากขึ้น และลดการสูญเสียและโอกาสที่จะทำให้เกิดความเสียหายแก่องค์กร ภายใต้สภาวะการดำเนินงานของทุกๆ องค์กร ล้วนแต่มีความเสี่ยงซึ่งเป็นความไม่แน่นอนที่อาจจะส่งผลกระทบต่อ การดำเนินงานหรือเป้าหมายขององค์กร จึงจำเป็นต้องมีการจัดการความเสี่ยงเหล่านั้นอย่างเป็นระบบ โดยระบุความเสี่ยงว่าปัจจัยใดบ้างที่กระทบต่อการดำเนินงานหรือเป้าหมายขององค์กร วิเคราะห์ความเสี่ยง จากโอกาสและผลกระทบที่เกิดขึ้น จัดลำดับความสำคัญของความเสี่ยงกำหนดแนวทางในการจัดการความเสี่ยง และต้องคำนึงถึงความคุ้มค่าในการจัดการความเสี่ยงอย่างเหมาะสม

นอกจากนี้ ตามพระราชบัญญัติวินัยการเงินการคลังของรัฐ พ.ศ. ๒๕๖๑ มาตรา ๗๙ ได้กำหนดให้หน่วยงานของรัฐ จัดให้มีการตรวจสอบภายใน การควบคุมภายใน และการบริหารจัดการความเสี่ยงโดยถือปฏิบัติตามมาตรฐานและหลักเกณฑ์กระทรวงการคลังกำหนด และหนังสือกระทรวงการคลัง ที่ กค๐๔๐๙.๔/ว๒๓ ลงวันที่ ๑๙ มีนาคม ๒๕๖๒

ดังนั้น คณะทำงานบริหารจัดการความเสี่ยง องค์กรบริหารส่วนจังหวัดสระบุรี จึงได้จัดทำ แผนบริหารจัดการความเสี่ยง ประจำปีงบประมาณ พ.ศ. ๒๕๖๗ ขึ้น สำหรับใช้เป็นแนวทางในการบริหาร ปัจจัยและควบคุมกิจกรรม รวมทั้งกระบวนการดำเนินการต่างๆ เพื่อลดมูลเหตุของแต่ละโอกาสที่จะทำให้เกิด ความเสียหายให้ระดับความเสี่ยงและผลกระทบที่จะเกิดขึ้นในอนาคตอยู่ในระดับที่สามารถยอมรับ ประเมิน ควบคุม และตรวจสอบได้อย่างมีระบบ

๒. นิยามความเสี่ยงและการบริหารความเสี่ยง

ความเสี่ยง (Risk) หมายถึง ความไม่แน่นอนที่อาจจะส่งผลกระทบต่อวัตถุประสงค์ เป้าหมาย โดยผลกระทบดังกล่าวทำให้การดำเนินงานเบี่ยงเบนไปจากเป้าหมายหรือความคาดหวัง โดยอาจวัดระดับความรุนแรงของความเสี่ยงได้จากผลกระทบของเหตุการณ์และโอกาสที่จะเกิด

ปัจจัยความเสี่ยง (Risk Factor) หมายถึง สาเหตุหรือที่มาของความเสี่ยงที่จะทำให้ไม่บรรลุ วัตถุประสงค์ตามขั้นตอนการดำเนินงานหลักที่กำหนดไว้ ทั้งที่เป็นปัจจัยภายนอกและปัจจัยภายในองค์กร

- ความเสี่ยงจากปัจจัยภายใน หมายถึง ความเสี่ยงที่เกิดจากสภาพแวดล้อมภายใน องค์กร ความเสี่ยงที่องค์กรต้องพยายามลดให้น้อยลงหรือหมดไป ได้แก่ ความเสี่ยงด้านนโยบาย ความเสี่ยง ด้านดำเนินงาน ความเสี่ยงด้านทรัพยากรบุคคล ความเสี่ยงด้านการเงินและความเสี่ยงด้านกฎหมาย/ระเบียบ เป็นต้น

- ความเสี่ยงจากปัจจัยภายนอก หมายถึง ความเสี่ยงที่เกิดจากสภาพแวดล้อม ภายนอกองค์กรเป็นสิ่งที่อยู่นอกเหนือความรับผิดชอบองค์กร ซึ่งต้องพยายามหามาตรการที่จะลดผลกระทบ ในทางลบให้ได้ มากที่สุดได้แก่ ความเสี่ยงด้านสภาพเศรษฐกิจ ความเสี่ยงด้านการเมืองการปกครอง ความเสี่ยง ด้านการแข่งขัน ความเสี่ยงด้านการเปลี่ยนแปลงของเทคโนโลยี ความเสี่ยงด้านสังคมและพฤติกรรมของ ผู้บริโภค ความเสี่ยงด้านกฎหมายและความเสี่ยงด้านสิ่งแวดล้อมและภัยธรรมชาติ เป็นต้น

การประเมินความเสี่ยง (Risk Assessment) หมายถึง กระบวนการระบุความเสี่ยงและการวิเคราะห์เพื่อจัดลำดับความเสี่ยงที่จะมีผลกระทบต่อการบรรลุเป้าประสงค์ขององค์กรโดยการประเมินจาก

๑. โอกาสที่จะเกิดเหตุการณ์ (Likelihood) หมายถึง ความถี่หรือโอกาสที่จะเกิดเหตุการณ์ความเสี่ยง

๒. ผลกระทบ (Impact) หมายถึง ขนาดของความรุนแรงความเสียหายที่เกิดขึ้นหากเกิดเหตุการณ์ความเสี่ยง

ระดับของความเสี่ยง (Risk Level) หมายถึง สถานะของความเสี่ยงที่ได้จากการประเมินโอกาสและ ผลกระทบของแต่ละปัจจัยเสี่ยง แบ่งออกเป็น ๕ ระดับ คือความเสี่ยงสูงมาก ความเสี่ยงสูง ความเสี่ยงปานกลาง ความเสี่ยงน้อยและความเสี่ยงน้อยมาก

การบริหารความเสี่ยง (Risk Management) หมายถึง การกำหนดนโยบายโครงสร้างและกระบวนการเพื่อให้คณะกรรมการผู้บริหารและบุคลากรนำไปปฏิบัติในการกำหนดกลยุทธ์และปฏิบัติงานทั่วทั้งองค์กร โดยกระบวนการบริหารความเสี่ยงจะสัมพันธ์ผลได้ องค์กรจะต้องสามารถบ่งชี้เหตุการณ์ที่อาจเกิดขึ้นประเมินผลกระทบต่อองค์กรและกำหนดวิธีการจัดการที่เหมาะสมให้ความเสี่ยงอยู่ในระดับที่ยอมรับได้ ทั้งนี้ เพื่อให้เกิดความเชื่อมั่นในระดับหนึ่งว่าผลการดำเนินงานตามภารกิจจะสามารถบรรลุวัตถุประสงค์ที่กำหนดไว้ได้

๓. หลักการบริหารความเสี่ยง

มาตรฐานที่จะนำมาใช้ในการกำหนดแนวทางบริหารความเสี่ยง เป็นกรอบแนวคิดในการบริหารความเสี่ยงแบบทั่วทั้งองค์กร (Enterprise Risk Management: ERM) มีแนวทางในการแจกแจงปัญหาและความเสี่ยงออกเป็นองค์ประกอบย่อย รวมถึงมีการกำหนดบทบาทและหน้าที่ความรับผิดชอบด้านการบริหารความเสี่ยงที่ชัดเจน กรอบหลักการบริหารความเสี่ยงตามแนวทาง COSO : ERM (Integrated Framework) มีองค์ประกอบหลัก จำนวน ๘ องค์ประกอบ เพื่อเป็นกรอบการบริหารความเสี่ยงและการควบคุมภายใน ดังนี้

๑. สภาพแวดล้อมภายในองค์กร (Internal Environment) ได้แก่ วัฒนธรรมขององค์กร นโยบายในการบริหารความเสี่ยง และมุมมองของผู้บริหาร เป็นต้น

๒. การกำหนดวัตถุประสงค์ (Objective Setting) เป็นกระบวนการการกำหนดวัตถุประสงค์ในการบริหารความเสี่ยงขององค์กรโดยส่วนใหญ่ มีความสอดคล้องกับยุทธศาสตร์และกลยุทธ์ขององค์กร

๓. การบ่งชี้เหตุการณ์ (Event Identification) เป็นการระบุปัจจัยความเสี่ยงที่อาจเกิดขึ้นทั้งจาก ภายในและภายนอกโดยพิจารณาถึงสาเหตุของความเสี่ยงนั้น ๆ

๔. การประเมินความเสี่ยง (Risk Assessment) เป็นการวิเคราะห์พิจารณาจากโอกาสในการเกิดขึ้นของความเสี่ยงและผลกระทบที่เกิดขึ้นจากความเสี่ยง

๕. การตอบสนองความเสี่ยง (Risk Response) เป็นการกำหนดมาตรการที่จะรองรับและตอบสนองต่อความเสี่ยง ได้แก่ การลดโอกาสในการเกิดความเสี่ยง การถ่ายโอนความเสี่ยง การลดผลกระทบที่เกิดจากความเสี่ยงและการยอมรับความเสี่ยง เป็นต้น

๖. กิจกรรมควบคุม (Control Activities) เป็นการกำหนดนโยบายและวิธีปฏิบัติ เพื่อให้มั่นใจว่าจะมีการดำเนินการตามมาตรการตอบสนองความเสี่ยงที่กำหนดไว้

๗. สารสนเทศและการสื่อสาร (Information and Communication) ได้แก่ การเก็บรวบรวมการบันทึกข้อมูลการสื่อสารรูปแบบต่าง ๆ เพื่อให้บุคลากรได้รับรู้ถึงข้อมูลที่เกี่ยวข้องในการบริหารความเสี่ยง

๘. การติดตามผล (Monitoring) เป็นการติดตามผลในการบริหารความเสี่ยงว่าเมื่อดำเนินการบริหารความเสี่ยงตามมาตรการที่กำหนดไว้แล้วได้มีผลอย่างไรมีความเสี่ยงตกค้างหลงเหลืออยู่หรือไม่

๔. วัตถุประสงค์ของการบริหารความเสี่ยง

๑. เพื่อเป็นแนวทางให้หน่วยงานในองค์กรมีความเข้าใจในกระบวนการบริหารจัดการความเสี่ยง สามารถบริหารความเสี่ยงได้ในทิศทางเดียวกัน

๒. เพื่อหน่วยงานสามารถดำเนินงานได้ตามพันธกิจและวิสัยทัศน์ที่กำหนดในแผนพัฒนาท้องถิ่นโดย เป็นไปตามวัตถุประสงค์และเป้าหมายที่กำหนดไว้

๓. เพื่อเป็นเครื่องมือในการวัดความเสี่ยงในหน่วยงานทุกระดับขององค์การบริหารส่วนจังหวัดสระบุรี

๔. เพื่อเป็นการลดโอกาสและผลกระทบของความเสี่ยงที่จะเกิดขึ้นกับองค์การบริหารส่วนจังหวัดสระบุรีและเป็นกรอบแนวทางในการติดตามความก้าวหน้าในการดำเนินงานตามแผนการบริหารความเสี่ยง

๕. เป้าหมายการบริหารจัดการความเสี่ยง

๑. ผู้บริหารและบุคลากรมีความรู้ความเข้าใจเรื่องการบริหารความเสี่ยงเพื่อให้นำไปใช้ในการดำเนินงานตามแผนยุทธศาสตร์และแผนพัฒนาท้องถิ่น ซึ่งมีความสอดคล้องกับวิสัยทัศน์และภารกิจขององค์การบริหารส่วนจังหวัดสระบุรี

๒. จัดให้มีระบบการบริหารที่ดีเป็นไปอย่างมีระบบและมีองค์ประกอบหลักของการบริหารความเสี่ยงที่ครบถ้วน

๓. สามารถนำแผนการบริหารจัดการความเสี่ยงไปใช้ในการบริหารงานที่รับผิดชอบ

๖ ประโยชน์ของการบริหารความเสี่ยง

๑. เป็นแหล่งข้อมูลสำหรับผู้บริหารในการตัดสินใจด้านต่างๆ เนื่องจากการบริหารจัดการความเสี่ยง เป็นการดำเนินการซึ่งตั้งอยู่บนสมมติฐานในการตอบสนองต่อเป้าหมายและภารกิจหลัก

๒. ช่วยสะท้อนให้เห็นภาพรวมของความเสี่ยงที่สำคัญ ซึ่งจะทำให้บุคลากรภายในองค์การบริหารส่วนจังหวัดสระบุรีเข้าใจเป้าหมายและภารกิจหลักขององค์กรและตระหนักถึงความเสี่ยงสำคัญที่ส่งผลกระทบต่อในเชิงลบได้อย่างครบถ้วน

๓. เป็นเครื่องมือสำคัญในการบริหารงานเนื่องจากการบริหารความเสี่ยงเป็นเครื่องมือที่ช่วยให้ ผู้บริหารสามารถมั่นใจได้ว่าความเสี่ยงได้รับการจัดการอย่างเหมาะสมและทันเวลา รวมทั้งเป็นเครื่องมือที่สำคัญของผู้บริหารในการบริหารงานและการตัดสินใจในด้านต่างๆ เช่น การวางแผนการกำหนดกลยุทธ์ การติดตาม ควบคุม และวัดผลการปฏิบัติงาน ซึ่งจะส่งผลให้การดำเนินงานเป็นไปตามเป้าหมาย

๔. ช่วยให้การพัฒนาองค์การบริหารส่วนจังหวัดสระบุรีเป็นไปในทิศทางเดียวกันการบริหารความเสี่ยง มีรูปแบบการตัดสินใจในการปฏิบัติงานเป็นไปในทิศทางเดียวกัน เช่น การตัดสินใจโดยผู้บริหารมีความเข้าใจในกลยุทธ์ วัตถุประสงค์ขององค์กรและระดับความเสี่ยงอย่างชัดเจน

๕. ช่วยให้การพัฒนาการบริหารและจัดสรรทรัพยากรเป็นไปอย่างมีประสิทธิภาพและประสิทธิผลการจัดสรรทรัพยากรเป็นไปอย่างเหมาะสม โดยพิจารณาถึงระดับความเสี่ยงในแต่ละกิจกรรมและการเลือกใช้มาตรการในการบริหารความเสี่ยง

๗. ปัจจัยสำคัญต่อความสำเร็จในการผลักดันการบริหารความเสี่ยง

ปัจจัยสำคัญที่จะทำให้การปฏิบัติตามกรอบการบริหารความเสี่ยงขององค์การบริหารส่วนจังหวัดสระบุรีประสบความสำเร็จ มี ๘ ประการ ดังนี้

๑. การสนับสนุนจากผู้บริหารระดับสูง การปฏิบัติตามกรอบการบริหารความเสี่ยงขององค์การบริหารส่วนจังหวัดสระบุรีจะประสบความสำเร็จเพียงใด ขึ้นอยู่กับเจตนาพร้อมการสนับสนุนการมีส่วนร่วมและนโยบายของผู้บริหาร ผู้บริหารจึงต้องให้ความสำคัญและการสนับสนุนแก่ทุกคนในองค์กรให้เข้าใจความสำคัญในคุณค่าของการบริหารความเสี่ยงต่อองค์กร

๒. ความเข้าใจความหมายของความเสี่ยงตรงกัน การใช้คำนิยามเกี่ยวกับความเสี่ยงและการบริหารความเสี่ยงแบบเดียวกันจะทำให้เกิดประสิทธิภาพในการกำหนดวัตถุประสงค์ นโยบาย กระบวนการเพื่อใช้ในการบ่งชี้และประเมินความเสี่ยงและกำหนดวิธีการจัดการความเสี่ยงที่เหมาะสม ทำให้ผู้บริหารและเจ้าหน้าที่ทุกระดับมีจุดมุ่งหมายร่วมกันในการบริหารความเสี่ยง

๓. กระบวนการบริหารความเสี่ยงดำเนินการอย่างต่อเนื่อง องค์กรทั่วไปจะประสบความสำเร็จในการปฏิบัติตามกระบวนการบริหารความเสี่ยงได้นั้น จะต้องนำกระบวนการบริหารความเสี่ยงมาปฏิบัติได้อย่างทั่วถึงทั่วทั้งองค์กรและกระทำอย่างต่อเนื่องสม่ำเสมอ

๔. การบริหารการเปลี่ยนแปลงต้องมีการชี้แจง การนำกระบวนการการบริหารความเสี่ยงมาปฏิบัติ และต้องมีการปรับปรุงวัฒนธรรมการบริหารความเสี่ยงขององค์การบริหารส่วนจังหวัดสระบุรีให้เข้ากับทุกระดับ ซึ่งผู้บริหารและพนักงานทุกคนต้องทราบถึงการเปลี่ยนแปลง

๕. การสื่อสารอย่างมีประสิทธิภาพ การสื่อสารเกี่ยวกับกลยุทธ์การบริหารความเสี่ยงและวิธีปฏิบัติมีความสำคัญอย่างยิ่ง เพราะการสื่อสารจะเน้นให้เห็นถึงการเชื่อมโยงระหว่างการบริหารความเสี่ยงกับกลยุทธ์องค์กร การชี้แจงทำความเข้าใจต่อพนักงานทุกคนถึงความรับผิดชอบของแต่ละบุคคลต่อกระบวนการบริหารความเสี่ยงจะช่วยให้เกิดการยอมรับในกระบวนการและนำมาซึ่งความสำเร็จในการพัฒนาการบริหารความเสี่ยง

๖. การวัดผลการบริหารความเสี่ยง การวัดความเสี่ยงในรูปแบบผลกระทบและโอกาสที่จะเกิดขึ้นจะทำให้ผู้บริหารสามารถประเมินความเสี่ยงที่เกิดขึ้นและดำเนินกระบวนการทั้งหมดให้เกิดความสอดคล้องกันอย่างมีประสิทธิภาพและประสิทธิผล ช่วยลดความแตกต่างระหว่างความเสี่ยงที่เกิดขึ้น สามารถประเมินความเสี่ยงที่เกิดขึ้นและดำเนินการให้กระบวนการทั้งหมด เกิดความสอดคล้องกันอย่างมีประสิทธิภาพและประสิทธิผลและเป็นการลดความแตกต่างระหว่างความเสี่ยงที่เกิดขึ้น

๗. การให้ความรู้เรื่องการบริหารความเสี่ยง ผู้บริหารและพนักงานทุกคนในองค์การบริหารส่วนจังหวัดสระบุรีต้องได้รับการฝึกอบรม เพื่อให้เข้าใจในกระบวนการบริหารความเสี่ยงและความรับผิดชอบของแต่ละบุคคลในการจัดการกับความเสี่ยง เพื่อบรรลุความสำเร็จขององค์กรและสื่อสารข้อมูลเกี่ยวกับความเสี่ยง

๘. การติดตามกระบวนการการบริหารความเสี่ยง ขั้นตอนสุดท้ายของปัจจัยสำคัญต่อความสำเร็จของการบริหารความเสี่ยงคือการกำหนดวิธีที่เหมาะสมในการติดตามการบริหารความเสี่ยง การติดตามกระบวนการการบริหารความเสี่ยงควรพิจารณาประเด็นต่อไปนี้

- การรายงานและตรวจทานขั้นตอนการติดตาม กระบวนการการบริหารความเสี่ยงมีความชัดเจนและสม่ำเสมอ

- การมีส่วนร่วมและความมุ่งมั่นของผู้บริหารระดับสูง

- บทบาทของผู้นำในการสนับสนุนและติดตามการบริหารความเสี่ยง

- การประยุกต์ใช้เกณฑ์การประเมินผลการดำเนินงานที่เกี่ยวข้องกับการบริหารความเสี่ยง

บทที่ ๒

สภาพทั่วไปขององค์การบริหารส่วนจังหวัดสระบุรี

๑. สภาพทั่วไปและข้อมูลพื้นฐาน

องค์การบริหารส่วนจังหวัดสระบุรี มีพื้นที่ ๓,๕๗๖.๕ ตารางกิโลเมตรหรือประมาณ ๒,๒๓๕,๓๐๔ ไร่ ที่ตั้งอยู่ภาคกลางของประเทศไทย ซึ่งตั้งอยู่ทางทิศตะวันออกเฉียงเหนือของกรุงเทพมหานคร อยู่ห่างจากกรุงเทพมหานครตามทางหลวงแผ่นดินหมายเลข ๑ (ถนนพหลโยธิน) ระยะทางประมาณ ๑๐๘ กิโลเมตร โดยมีถนนเศรษฐกิจเป็นถนนสายหลักที่ใช้ในการเดินทาง จังหวัดสระบุรี แบ่งเขตการปกครองออกเป็น ๑๓ อำเภอ ๑๑๑ ตำบล ๙๗๓ หมู่บ้าน มีเขตติดต่อกับพื้นที่ใกล้เคียงดังนี้

ทิศเหนือ ติดต่อกับอำเภอเมืองลพบุรี อำเภอชัยบาดาล และอำเภอพัฒนานิคม จังหวัดลพบุรี

ทิศใต้ ติดต่อกับอำเภอหนองเสือ จังหวัดปทุมธานี และอำเภอวังน้อย อำเภออุทัย

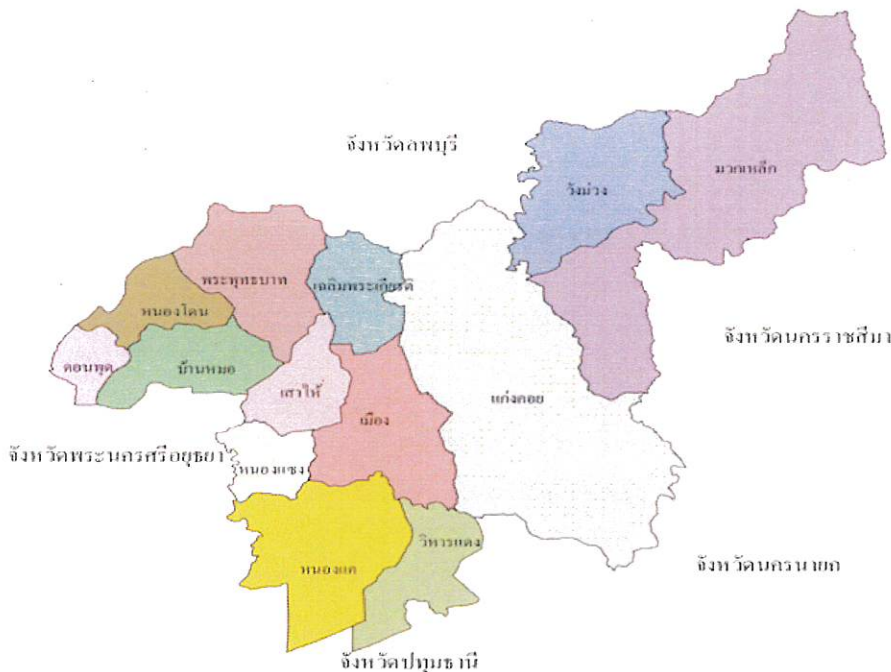
จังหวัดพระนครศรีอยุธยา

ทิศตะวันออก ติดต่อกับอำเภอปากช่อง อำเภอสีคิ้ว จังหวัดนครราชสีมา และอำเภอบ้านนา

จังหวัดนครนายก

ทิศตะวันตก ติดต่อกับอำเภอภาชี อำเภอท่าเรือ จังหวัดพระนครศรีอยุธยาและ

อำเภอเมืองลพบุรี จังหวัดลพบุรี



องค์การบริหารส่วนจังหวัดสระบุรี มีประชากรจำนวน รวมทั้งสิ้น ๖๕๕,๐๒๔ คน แยกเป็น ชาย ๓๑๘,๑๒๘ คน หญิง ๓๒๖,๘๙๖ คน (ที่มา สำนักทะเบียนราษฎร จังหวัดสระบุรี เมื่อวันที่ ๓๑ ธันวาคม ๒๕๖๑) ประชากรส่วนใหญ่ประกอบอาชีพรับจ้างในโรงงานอุตสาหกรรม และประกอบอาชีพเลี้ยงสัตว์น้ำ ปลูกพืช เลี้ยงสัตว์

๒. วิสัยทัศน์ (Vision)

“สาธารณูปการ สาธารณูปโภคมาตรฐาน ชุมชนมีคุณภาพชีวิตที่ดี”

๓. พันธกิจ (Mission)

พันธกิจที่ ๑ เสริมสร้างความน่าอยู่ของจังหวัดสระบุรี

พันธกิจที่ ๒ เสริมสร้างคุณภาพชีวิตของประชาชนให้มีความเป็นอยู่ที่ดีสู่การเป็นชุมชนเข้มแข็ง

พันธกิจที่ ๓ ส่งเสริมการศึกษา สืบสานวัฒนธรรมประเพณี ภูมิปัญญาท้องถิ่น

พันธกิจที่ ๔ ส่งเสริม สนับสนุนให้ประชาชนดำรงชีวิตตามแนวคิดเศรษฐกิจพอเพียง

๔. ยุทธศาสตร์

ยุทธศาสตร์การพัฒนาขององค์การบริหารส่วนจังหวัดสระบุรี มี ๔ ด้าน ดังนี้

ยุทธศาสตร์ที่ ๑ ยุทธศาสตร์ด้านโครงสร้างพื้นฐาน

ยุทธศาสตร์ที่ ๒ ยุทธศาสตร์ด้านการส่งเสริมคุณภาพชีวิต

ยุทธศาสตร์ที่ ๓ ยุทธศาสตร์ด้านการส่งเสริมการศึกษา ศาสนา วัฒนธรรม

ยุทธศาสตร์ที่ ๔ ยุทธศาสตร์ด้านการพัฒนาองค์กรและบุคลากรสู่การบริหารจัดการที่ดี

๕. เป้าประสงค์

ยุทธศาสตร์การพัฒนาขององค์กรปกครองส่วนท้องถิ่นเพื่อนำไปสู่การบรรลุวิสัยทัศน์ขององค์การบริหารส่วนจังหวัดสระบุรี จึงกำหนดประเด็น ยุทธศาสตร์หลักในการดำเนินงาน ๔ ด้าน พร้อมเป้าประสงค์ในแต่ละยุทธศาสตร์ ดังนี้

๑. ยุทธศาสตร์ด้านโครงสร้างพื้นฐาน

เป้าประสงค์

- เพื่อสร้างและซ่อมบำรุงโครงสร้างพื้นฐานในเขตจังหวัดสระบุรีให้มีความพร้อม

- เพื่อสนับสนุนการดำเนินงานตามยุทธศาสตร์ด้านอื่นๆ ทั้งสาธารณูปการและสาธารณูปโภค

๒. ยุทธศาสตร์ด้านการส่งเสริมคุณภาพชีวิต

เป้าประสงค์

- เพื่อเสริมสร้างให้ประชาชนในจังหวัดสระบุรีมีคุณภาพชีวิตที่ดี โดยการพัฒนา ระบบการศึกษา ระบบการสาธารณสุข การดูแลเด็ก ผู้สูงอายุ ผู้พิการ ผู้ใช้แรงงาน ตลอดจนพัฒนาอาชีพ โดยการน้อมนำแนวพระราชดำริเกี่ยวกับเศรษฐกิจพอเพียงอันสามารถนำรายได้มาสู่ชาวสระบุรีอย่างต่อเนื่องและยั่งยืน

- เพื่อให้ประชาชนในพื้นที่จังหวัดสระบุรีมีความรู้สึกรับประกันความปลอดภัยในการดำรงชีวิตและทรัพย์สิน อาชญากรรมในพื้นที่ลดลง ปัญหายาเสพติด อบายมุขได้รับการกำจัดอย่างจริงจัง

- เพื่อรักษาควบคุมคุณภาพและสิ่งแวดล้อมให้อยู่ในเกณฑ์มาตรฐาน ประชาชนอยู่ในสิ่งแวดล้อมที่ปราศจากมลภาวะ คุณภาพน้ำ อากาศ สียงได้รับการจัดการอย่างเป็นระบบอย่างจริงจัง และมีการบริหารจัดการขยะอย่างมีประสิทธิภาพ

๓. ยุทธศาสตร์ด้านการส่งเสริมการศึกษา ศาสนา วัฒนธรรม

เป้าประสงค์

- เพื่อส่งเสริมการศึกษาทุกระบบของจังหวัดสระบุรี สามารถเอื้อประโยชน์ต่อการพัฒนาคุณภาพบุคลากรในพื้นที่อย่างทั่วถึง มีการเสริมสร้างจิตสำนึกในด้านศาสนา ประเพณี วัฒนธรรมให้ซึมซับเข้าสู่จิตใจประชาชน

- เพื่อส่งเสริมการลงทุน พาณิชยกรรม และการท่องเที่ยวของจังหวัดสระบุรีโดยการประชาสัมพันธ์และการนำเสนอข้อมูลในรูปแบบต่างๆ เพื่อเป็นการกระตุ้นเศรษฐกิจและสร้างรายได้ให้กับประชาชน เพื่อการดำรงชีวิตที่มีคุณภาพ

- เพื่อส่งเสริม และอนุรักษ์วัฒนธรรมประเพณี ภูมิปัญญาของจังหวัดสระบุรีให้ดำรงอยู่ตลอดจนสร้างจิตสำนึกและความตระหนักถึงคุณค่าให้เกิดขึ้นในหมู่ประชาชนจังหวัดสระบุรี

๔. ยุทธศาสตร์ด้านการพัฒนาองค์กรและบุคลากรสู่การบริหารจัดการที่ดี

เป้าประสงค์

- เพื่อเสริมสร้างระบบบริหารจัดการองค์กรที่มีประสิทธิภาพ สามารถให้บริการแก่ประชาชนได้อย่างทั่วถึงและมีคุณภาพ ตลอดจนเปิดโอกาสให้ประชาชนได้เข้ามาส่วนร่วมในการบริหารจัดการท้องถิ่นของตนเอง

๖. อำนาจหน้าที่ขององค์การบริหารส่วนจังหวัดสระบุรี

องค์การบริหารส่วนจังหวัด มีอำนาจหน้าที่ตามกฎหมายสำคัญ ๒ ฉบับ คือ ๑. พระราชบัญญัติองค์การบริหารส่วนจังหวัด พ.ศ. ๒๕๔๐ แก้ไขถึงฉบับที่ ๕ พ.ศ. ๒๕๖๒ และ ๒. พระราชบัญญัติกำหนดแผนและขั้นตอนการกระจายอำนาจให้แก่องค์กรปกครองส่วนท้องถิ่น พ.ศ. ๒๕๕๒ แก้ไขถึงฉบับที่ ๒ พ.ศ. ๒๕๕๙

๑. พระราชบัญญัติองค์การบริหารส่วนจังหวัด พ.ศ. ๒๕๔๐ แก้ไขถึงฉบับที่ ๕ พ.ศ. ๒๕๖๒ มาตรา ๔๕ องค์การบริหารส่วนจังหวัดมีอำนาจหน้าที่ดำเนินกิจการภายในเขตองค์การบริหารส่วนจังหวัด ดังต่อไปนี้

(๑) ตราข้อบัญญัติโดยไม่ขัดหรือแย้งต่อกฎหมาย

(๒) จัดทำแผนพัฒนาองค์การบริหารส่วนจังหวัด และประสานการจัดทำแผนพัฒนาจังหวัดตามระเบียบที่คณะรัฐมนตรีกำหนด

(๓) สนับสนุนสภาพตำบลและราชการส่วนท้องถิ่นอื่นในการพัฒนาท้องถิ่น

(๔) ประสานและให้ความร่วมมือในการปฏิบัติหน้าที่ของสภาพตำบลและราชการส่วนท้องถิ่นอื่น

(๕) แบ่งสรรเงินซึ่งตามกฎหมายจะต้องแบ่งให้แก่สภาพตำบลและราชการส่วนท้องถิ่นอื่น

(๖) อำนาจหน้าที่ของจังหวัดตามพระราชบัญญัติระเบียบบริหารราชการส่วนจังหวัด พ.ศ. ๒๕๙๘ เฉพาะภายในเขตสภาพตำบล

(๗) คุ้มครอง ดูแล และบำรุงรักษาทรัพยากรธรรมชาติและสิ่งแวดล้อม

(๗ ทวิ)^{๒๙} บำรุงรักษาศิลปะ จารีตประเพณี ภูมิปัญญาท้องถิ่น และวัฒนธรรมอันดีของท้องถิ่น

(๘) จัดทำกิจการใดๆ อันเป็นอำนาจหน้าที่ของราชการส่วนท้องถิ่นอื่นที่อยู่ในเขตองค์การบริหารส่วนจังหวัด และกิจการนั้นเป็นการสมควรให้ราชการส่วนท้องถิ่นอื่นร่วมกันดำเนินการหรือให้องค์การบริหารส่วนจังหวัดจัดทำ ทั้งนี้ ตามที่กำหนดในกฎกระทรวง

(๙) จัดทำกิจการอื่นใดตามที่กำหนดไว้ในพระราชบัญญัตินี้หรือกฎหมายอื่น กำหนดให้เป็นอำนาจหน้าที่ขององค์การบริหารส่วนจังหวัด

บรรดาอำนาจหน้าที่ใดซึ่งเป็นของราชการส่วนกลาง หรือราชการส่วนภูมิภาคอาจมอบให้องค์การบริหารส่วนจังหวัดปฏิบัติได้ ทั้งนี้ ตามที่กำหนดในกฎกระทรวง

๒. พระราชบัญญัติกำหนดแผนและขั้นตอนการกระจายอำนาจให้แก่องค์กรปกครองส่วนท้องถิ่น พ.ศ. ๒๕๔๒ แก้ไขถึงฉบับที่ ๒ พ.ศ. ๒๕๔๙

มาตรา ๑๗ ภายใต้บังคับมาตรา ๑๖ ให้องค์การบริหารส่วนจังหวัดมีอำนาจและหน้าที่ในการจัดระบบบริการสาธารณะเพื่อประโยชน์ของประชาชนในท้องถิ่นของตนเอง ดังนี้

(๑) การจัดทำแผนพัฒนาท้องถิ่นของตนเอง และประสานการจัดทำแผนพัฒนาจังหวัดตามระเบียบที่คณะรัฐมนตรีกำหนด

(๒) การสนับสนุนองค์กรปกครองส่วนท้องถิ่นอื่นในการพัฒนาท้องถิ่น

(๓) การประสานและให้ความร่วมมือในการปฏิบัติหน้าที่ขององค์กรปกครองส่วนท้องถิ่นอื่น

(๔) การแบ่งสรรเงินซึ่งตามกฎหมายจะต้องแบ่งให้แก่องค์กรปกครองส่วนท้องถิ่นอื่น

(๕) การคุ้มครอง ดูแล และบำรุงรักษาป่าไม้ที่ดิน ทรัพยากรธรรมชาติและสิ่งแวดล้อม

(๖) การจัดการศึกษา

(๗) การส่งเสริมประชาธิปไตย ความเสมอภาค และสิทธิเสรีภาพของประชาชน

(๘) การส่งเสริมการมีส่วนร่วมของราษฎรในการพัฒนาท้องถิ่น

(๙) การส่งเสริมการพัฒนาเทคโนโลยีที่เหมาะสม

(๑๐) การจัดตั้งและดูแลระบบบำบัดน้ำเสียรวม

(๑๑) การกำจัดมูลฝอยและสิ่งปฏิกูลรวม

(๑๒) การจัดการสิ่งแวดล้อมและมลพิษต่างๆ

(๑๓) การจัดการและดูแลสถานีขนส่งทั้งทางบกและทางน้ำ

(๑๔) การส่งเสริมการท่องเที่ยว

(๑๕) การพาณิชย์ การส่งเสริมการลงทุน และการทำกิจการไม่ว่าจะดำเนินการเองหรือร่วมกับบุคคลอื่นหรือจากสหการ

(๑๖) การสร้างและบำรุงรักษาทางบกและทางน้ำที่เชื่อมต่อระหว่างองค์กรปกครองส่วนท้องถิ่นอื่น

(๑๗) การจัดตั้งและดูแลตลาดกลาง

(๑๘) การส่งเสริมการกีฬา จารีตประเพณี และวัฒนธรรมอันดีงามของท้องถิ่น

(๑๙) การจัดให้มีโรงพยาบาลจังหวัด การรักษาพยาบาล การป้องกันและควบคุมโรคติดต่อ

(๒๐) การจัดให้มีพิพิธภัณฑ์และหอจดหมายเหตุ

(๒๑) การขนส่งมวลชนและการวิศวกรรมจราจร

(๒๒) การป้องกันและบรรเทาสาธารณภัย

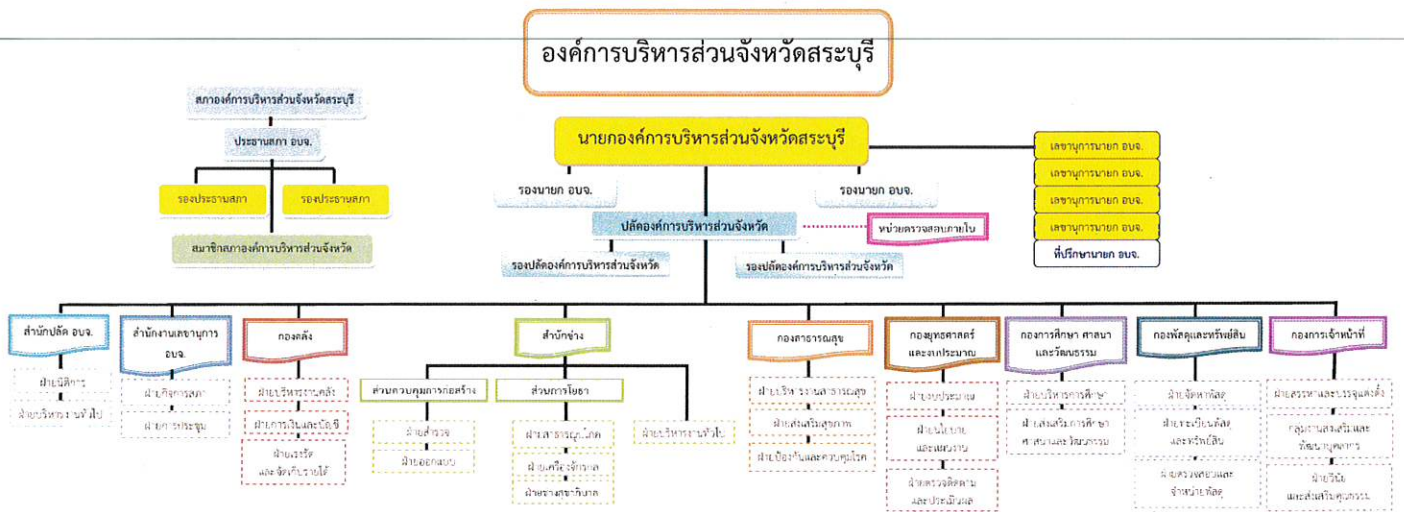
(๒๓) การจัดให้มีระบบรักษาความสงบเรียบร้อยในจังหวัด

(๒๔) จัดทำกิจการใดอันเป็นอำนาจและหน้าที่ขององค์กรปกครองส่วนท้องถิ่นอื่นที่อยู่ในเขตและกิจการนั้นเป็นการสมควรให้องค์กรปกครองส่วนท้องถิ่นอื่นร่วมกันดำเนินการหรือให้องค์การบริหารส่วนจังหวัดจัดทำ ทั้งนี้ ตามที่คณะกรรมการประกาศกำหนด

- (๒๕) สนับสนุนหรือช่วยเหลือส่วนราชการ หรือองค์กรปกครองส่วนท้องถิ่นอื่นในการพัฒนาท้องถิ่น
- (๒๖) การให้บริการแก่เอกชน ส่วนราชการ หน่วยงานของรัฐ รัฐวิสาหกิจหรือองค์กรปกครองส่วนท้องถิ่นอื่น
- (๒๗) การสังคมสงเคราะห์ และการพัฒนาคุณภาพชีวิตเด็ก สตรี คนชรา และผู้ด้อยโอกาส
- (๒๘) จัดทำกิจการอื่นใดตามที่กำหนดไว้ในพระราชบัญญัตินี้หรือกฎหมายอื่นกำหนดให้เป็นอำนาจและหน้าที่ขององค์การบริหารส่วนจังหวัด
- (๒๙) กิจการอื่นใดที่เป็นผลประโยชน์ของประชาชนในท้องถิ่นตามที่คณะกรรมการประกาศกำหนด

๗. โครงสร้างองค์กร

แผนภูมิโครงสร้างการแบ่งส่วนราชการตามแผนอัตรากำลัง 3 ปี



บทที่ ๓

แนวทางการบริหารความเสี่ยง

๑. แนวทางการบริหารความเสี่ยง

แนวทางการดำเนินการบริหารความเสี่ยงขององค์การบริหารส่วนจังหวัดสระบุรี แบ่งออกเป็น ๒ ระยะ ดังนี้

ระยะที่ ๑ การเริ่มต้นและพัฒนา ประกอบด้วย

- ๑) กำหนดนโยบายหรือแนวทางในการบริหารความเสี่ยงขององค์การบริหารส่วนจังหวัดสระบุรี
- ๒) ระบุปัจจัยเสี่ยง ประเมินโอกาสและผลกระทบจากปัจจัยเสี่ยง
- ๓) วิเคราะห์และจัดลำดับความสำคัญของปัจจัยเสี่ยง
- ๔) จัดทำแผนการบริหารความเสี่ยงของปัจจัยเสี่ยงที่อยู่ในระดับสูง และสูงมาก รวมทั้งปัจจัยเสี่ยง

ที่อยู่ในระดับปานกลาง

๕) สื่อสารทำความเข้าใจเกี่ยวกับแผนบริหารความเสี่ยงให้ผู้ปฏิบัติงานขององค์การบริหารส่วนจังหวัดสระบุรีทราบ และสามารถนำไปปฏิบัติได้

๖) รายงานความก้าวหน้าของการดำเนินงานตามแผนบริหารความเสี่ยง

๗) รายงานสรุปกระบวนการประเมินผลความสำเร็จของกระบวนการดำเนินงานตามแผนบริหารความเสี่ยง

ระยะที่ ๒ การพัฒนาสู่ความยั่งยืน

๑) ทบทวนแผนการบริหารความเสี่ยงปีที่ผ่านมา

๒) พัฒนาระบบการบริหารความเสี่ยงสำหรับความเสี่ยงแต่ละประเภท

๓) ผลักดันให้มีการบริหารความเสี่ยงทั่วทั้งองค์กร

๔) พัฒนาขีดความสามารถข้าราชการองค์การบริหารส่วนจังหวัด ในการดำเนินการบริหาร

ความเสี่ยง

๒. กลไกการบริหารจัดการความเสี่ยง ประกอบด้วย

๑) ผู้บริหารท้องถิ่น มีหน้าที่แต่งตั้งคณะกรรมการ/คณะทำงานบริหารจัดการความเสี่ยง ส่งเสริมให้มีการบริหารจัดการความเสี่ยงอย่างมีประสิทธิภาพและเหมาะสม รวมทั้งพิจารณาให้ความเห็นชอบหรืออนุมัติแผนการบริหารจัดการความเสี่ยงเพื่อนำไปปฏิบัติต่อไป

๒) คณะกรรมการ/คณะทำงานบริหารจัดการความเสี่ยง มีหน้าที่ดำเนินการให้มีระบบการบริหารจัดการความเสี่ยง จัดทำแผนบริหารความเสี่ยงรายงานและประเมินผลการดำเนินงานตามแผนการบริหารจัดการความเสี่ยง รวมทั้งทบทวนแผนการบริหารความเสี่ยง เพื่อปรับปรุงการดำเนินงานต่อไปในอนาคต

๓) ผู้ปฏิบัติงาน หรือบุคลากรแต่ละสำนัก/กอง ขององค์การบริหารส่วนจังหวัดสระบุรี มีหน้าที่สนับสนุนข้อมูลที่เกี่ยวข้องให้กับคณะทำงานบริหารจัดการความเสี่ยง และให้ความร่วมมือในการปฏิบัติงานตามแผนบริหารจัดการความเสี่ยง

๓. คณะกรรมการบริหารจัดการความเสี่ยง

องค์การบริหารส่วนจังหวัดสระบุรี ได้มีคำสั่งที่ ๑๖๖๑/๒๕๖๖ ลงวันที่ ๑๕ กันยายน ๒๕๖๖ แต่งตั้งคณะกรรมการบริหารจัดการความเสี่ยงขององค์การบริหารส่วนจังหวัดสระบุรี โดยมีองค์ประกอบและอำนาจหน้าที่ดังนี้

- | | |
|---|-------------------------|
| ๑. ปลัดองค์การบริหารส่วนจังหวัดสระบุรี | ประธานกรรมการ |
| ๒ รององค์การบริหารส่วนจังหวัดสระบุรี | กรรมการ |
| ๓ หัวหน้าส่วนราชการ สังกัดองค์การบริหารส่วนจังหวัดสระบุรี | กรรมการ |
| ๔ ผู้อำนวยการโรงเรียนเทพพิทักษ์ (รุ่งเรืองประชาสามัคคี) | กรรมการ |
| ๕ ผู้อำนวยการกองยุทธศาสตร์และงบประมาณ | กรรมการ
และเลขานุการ |
| ๖ หัวหน้าฝ่ายตรวจติดตามและประเมินผล | ผู้ช่วยเลขานุการ |
| ๗ หัวหน้าตรวจสอบภายใน | ที่ปรึกษา |

โดยให้คณะกรรมการบริหารจัดการความเสี่ยงขององค์การบริหารส่วนจังหวัดสระบุรี มีหน้าที่รับผิดชอบ ดังต่อไปนี้

๑. จัดทำแผนการบริหารจัดการความเสี่ยง
๒. ติดตามประเมินผลการบริหารจัดการความเสี่ยง
๓. จัดทำรายงานผลตามแผนการบริหารจัดการความเสี่ยง
๔. พิจารณาทบทวนแผนการบริหารจัดการความเสี่ยง

๔. คณะกรรมการบริหารจัดการความเสี่ยง ระดับส่วนราชการ

องค์การบริหารส่วนจังหวัดสระบุรี ได้มีคำสั่งที่ ๑๘๘๐/๒๕๖๖ ลงวันที่ ๒๐ ตุลาคม ๒๕๖๖ แต่งตั้งคณะกรรมการบริหารจัดการความเสี่ยง ระดับส่วนราชการ ขององค์การบริหารส่วนจังหวัดสระบุรี โดยมีองค์ประกอบและอำนาจหน้าที่ดังนี้

๑. สำนักปลัดองค์การบริหารส่วนจังหวัด ประกอบด้วย
 ๑. หัวหน้าสำนักปลัดองค์การบริหารส่วนจังหวัด ประธานกรรมการ
 ๒. หัวหน้าฝ่ายนิติการ กรรมการ
 ๓. หัวหน้าฝ่ายบริหารงานทั่วไป กรรมการ
 ๔. ว่าที่ร้อยตรีหญิงอนุสรณ์ ผิวสวัสดิ์ นักจัดการงานทั่วไปปฏิบัติการ กรรมการและเลขานุการ
๒. สำนักเลขานุการองค์การบริหารส่วนจังหวัด ประกอบด้วย
 ๑. เลขานุการองค์การบริหารส่วนจังหวัด ประธานกรรมการ
 ๒. หัวหน้าฝ่ายกิจการสภาฯ กรรมการ
 ๓. หัวหน้าฝ่ายการประชุม กรรมการ
 ๔. นางสาวสิริภัทร จันทรัตน์ เจ้าพนักงานธุรการ ปฏิบัติงาน กรรมการ
 ๕. นายกันต์ปณต จารุภุมมิก ผู้ช่วยเจ้าพนักงานธุรการ กรรมการและเลขานุการ

๓. กองการเจ้าหน้าที่ ประกอบด้วย
๑. ผู้อำนวยการกองการเจ้าหน้าที่ ประชานกรรมการ
 ๒. หัวหน้าฝ่ายสรรหาและบรรจุแต่งตั้ง กรรมการ
 ๓. หัวหน้าฝ่ายวินัยและส่งเสริมคุณธรรม กรรมการ
 ๔. หัวหน้ากลุ่มงานส่งเสริมและพัฒนาบุคลากร กรรมการและเลขานุการ
๔. กองคลัง ประกอบด้วย
๑. ผู้อำนวยการกองคลัง ประชานกรรมการ
 ๒. หัวหน้าฝ่ายเร่งรัดและจัดเก็บรายได้ กรรมการ
 ๓. หัวหน้าฝ่ายบริหารงานคลัง กรรมการ
 ๔. หัวหน้าฝ่ายการเงินและบัญชี กรรมการ
 ๕. นางอรปรียา กาญจน์แก้ว เจ้าพนักงานธุรการชำนาญงาน กรรมการและเลขานุการ
๕. สำนักช่าง ประกอบด้วย
๑. ผู้อำนวยการสำนักช่าง ประชานกรรมการ
 ๒. ผู้อำนวยการส่วนการโยธา กรรมการ
 ๓. ผู้อำนวยการส่วนควบคุมการก่อสร้าง กรรมการ
 ๔. หัวหน้าฝ่ายสาธารณูปโภค กรรมการ
 ๕. หัวหน้าฝ่ายเครื่องจักรกล กรรมการ
 ๖. หัวหน้าฝ่ายช่างสุขาภิบาล กรรมการ
 ๗. หัวหน้าฝ่ายสำรวจ กรรมการ
 ๘. หัวหน้าฝ่ายออกแบบ กรรมการ
 ๙. หัวหน้าฝ่ายบริหารงานทั่วไป กรรมการ
 ๑๐. นางสาววิภารัตน์ สายคำ นักจัดการงานทั่วไปปฏิบัติการ กรรมการและเลขานุการ
๖. กองสาธารณสุข ประกอบด้วย
๑. ผู้อำนวยการกองสาธารณสุข ประชานกรรมการ
 ๒. หัวหน้าฝ่ายส่งเสริมสุขภาพ กรรมการ
 ๓. หัวหน้าฝ่ายป้องกันและควบคุมโรค กรรมการ
 ๔. หัวหน้าฝ่ายบริหารงานสาธารณสุข กรรมการและเลขานุการ
 ๕. นางสาวภูพรษา เย็นเพชร นักจัดการงานทั่วไปชำนาญการ ผู้ช่วยเลขานุการ
๗. กองยุทธศาสตร์และงบประมาณ ประกอบด้วย
๑. ผู้อำนวยการกองยุทธศาสตร์และงบประมาณ ประชานกรรมการ
 ๒. หัวหน้าฝ่ายงบประมาณ กรรมการ
 ๓. หัวหน้าฝ่ายนโยบายและแผน กรรมการ
 ๔. หัวหน้าฝ่ายตรวจติดตามและประเมินผลฯ กรรมการและเลขานุการ
 ๖. นางสาวฉิมภักดิ์ หยงสตาร์ นักวิเคราะห์นโยบายและแผนปฏิบัติการ ผู้ช่วยเลขานุการ

๘. กองการศึกษา ศาสนา และวัฒนธรรม ประกอบด้วย

๑. ผู้อำนวยการกองการศึกษา ศาสนาและวัฒนธรรม ประธานกรรมการ
๒. หัวหน้าฝ่ายบริหารการศึกษา กรรมการ
๓. หัวหน้าฝ่ายส่งเสริมการศึกษา ศาสนา และวัฒนธรรม กรรมการ
๔. นางสาวสุชามาศ สุมาลัย นักวิชาการศึกษาชำนาญการ กรรมการและเลขานุการ

๙. กองพัสดุและทรัพย์สิน ประกอบด้วย

๑. ผู้อำนวยการกองพัสดุและทรัพย์สิน ประธานกรรมการ
๒. หัวหน้าฝ่ายจัดหาพัสดุ กรรมการและเลขานุการ

๑๐. หน่วยตรวจสอบภายใน ประกอบด้วย

๑. หัวหน้าหน่วยตรวจสอบภายใน ประธานกรรมการ
๒. นางสาวเอมอร ก้อนคำใหญ่ นักวิชาการตรวจสอบภายในปฏิบัติการ กรรมการ
๓. นางสาวกาญจนา แซ่ไข่ นักวิชาการคอมพิวเตอร์ปฏิบัติการ กรรมการและเลขานุการ

๑๑. โรงเรียนเทพ (รุ่งเรืองประชาสามัคคี) ประกอบด้วย

๑. ผู้อำนวยการโรงเรียนเทพ (รุ่งเรืองประชาสามัคคี) ประธานกรรมการ
๒. นายโกศลพิสิทธิ์ ปูน้อย ตำแหน่งครูวิทยฐานะครูชำนาญการพิเศษ กรรมการ
๓. นางสาวณัฐชยา ผ่านแสนเสาร์ ตำแหน่งครูวิทยฐานะครูชำนาญการ กรรมการและเลขานุการ

ให้คณะกรรมการบริหารความเสี่ยง ระดับส่วนราชการ ขององค์การบริหารส่วนจังหวัดสระบุรี

มีหน้าที่

- ๑) จัดทำแผนการบริหารจัดการความเสี่ยงของแต่ละหน่วยงานที่รับผิดชอบตามหลักเกณฑ์ที่คณะกรรมการบริหารจัดการความเสี่ยงองค์การบริหารส่วนจังหวัดสระบุรีกำหนด
- ๒) พิจารณาคัดเลือกโครงการ/แผนงานในแต่ละหน่วยงานที่รับผิดชอบ เพื่อนำมาจัดทำแผนบริหารจัดการความเสี่ยง
- ๓) ติดตามประเมินผลการบริหารจัดการความเสี่ยง ในแต่ละหน่วยงานที่รับผิดชอบ
- ๔) จัดทำรายงานผลตามแผนการบริหารจัดการความเสี่ยง ในแต่ละหน่วยงานที่รับผิดชอบ
- ๕) พิจารณาทบทวนแผนการบริหารจัดการความเสี่ยง ในแต่ละหน่วยงานที่รับผิดชอบ

บทที่ ๔

กระบวนการบริหารจัดการความเสี่ยง

การประเมินความเสี่ยงเพื่อบรรลุเป้าหมายการดำเนินงานตามยุทธศาสตร์ขององค์การบริหารส่วนจังหวัด

กระบวนการบริหารความเสี่ยง เป็นกระบวนการที่ใช้ในการระบุ วิเคราะห์ ประเมิน และจัดลำดับความเสี่ยงที่มีผลกระทบต่อการบรรลุวัตถุประสงค์ในการดำเนินงานขององค์กร รวมทั้งการจัดทำแผนบริหารจัดการความเสี่ยง โดยกำหนดแนวทางการควบคุมเพื่อป้องกันหรือลดความเสี่ยงให้อยู่ในระดับที่ยอมรับได้ ซึ่งองค์การบริหารส่วนจังหวัดสระบุรี มีขั้นตอนหรือกระบวนการบริหารความเสี่ยง ๖ ขั้นตอนหลัก ดังนี้

๑. การระบุความเสี่ยง เป็นการระบุเหตุการณ์ใด ๆ ทั้งที่มีผลดีและผลเสียต่อการบรรลุวัตถุประสงค์ โดยต้องระบุได้ด้วยว่าเหตุการณ์นั้นจะเกิดขึ้นที่ไหน เมื่อใด และเกิดขึ้นได้อย่างไร

๒. ประเมินความเสี่ยง เป็นการวิเคราะห์ความเสี่ยงและจัดลำดับความเสี่ยง โดยพิจารณาจากการประเมินโอกาสที่จะเกิดความเสี่ยง และความรุนแรงของผลกระทบจากเหตุการณ์ความเสี่ยง โดยอาศัยเกณฑ์มาตรฐานที่ได้กำหนดไว้ ทำให้การตัดสินใจจัดการกับความเสี่ยงเป็นไปอย่างเหมาะสม

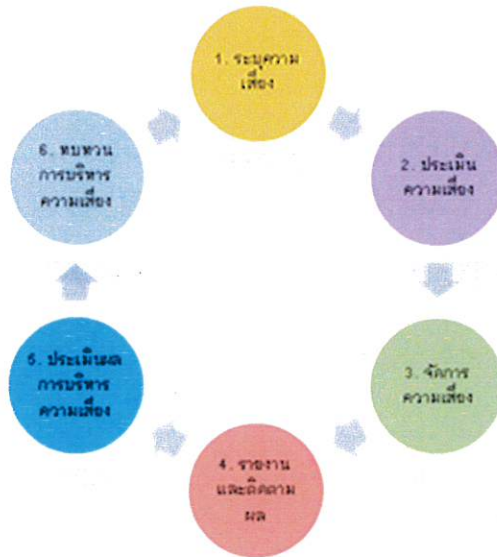
๓. จัดการความเสี่ยง เป็นการกำหนดมาตรการหรือแผนปฏิบัติในการจัดการและควบคุมความเสี่ยงที่สูง และสูงมาก ให้ลดลงอยู่ในระดับที่ยอมรับได้ สามารถปฏิบัติได้จริง และควรต้องพิจารณาถึงความคุ้มค่าในด้านค่าใช้จ่ายและต้นทุนที่ต้องใช้ลงทุนในการกำหนดมาตรการหรือแผนปฏิบัติการนั้น กับประโยชน์ที่จะได้รับด้วย

๔. รายงานและติดตามผล เป็นการรายงานและติดตามผลการดำเนินงานตามแผนบริหารความเสี่ยงที่ได้ดำเนินการทั้งหมดให้ฝ่ายบริหารรับทราบ

๕. ประเมินผลการบริหารความเสี่ยง เป็นการประเมินการบริหารความเสี่ยงประจำปี เพื่อให้มั่นใจว่าองค์กรมีการบริหารความเสี่ยงเป็นไปอย่างเหมาะสม เพียงพอ ถูกต้อง และมีประสิทธิผล มาตรการหรือกลไกความเสี่ยงที่ดำเนินการสามารถลดและควบคุมความเสี่ยงที่เกิดขึ้นจริงและอยู่ในระดับที่ยอมรับได้ หรือต้องจัดหามาตรการหรือตัวควบคุมอื่นเพิ่มเติม เพื่อให้ความเสี่ยงที่ยังเหลืออยู่มีการจัดการให้อยู่ในระดับที่ยอมรับได้ และให้องค์กรมีการบริหารความเสี่ยงอย่างต่อเนื่อง

๖. ทบทวนการบริหารความเสี่ยง เป็นการทบทวนประสิทธิภาพของแนวทางการบริหารความเสี่ยงในทุกขั้นตอน เพื่อพัฒนาระบบให้ดียิ่งขึ้น

กระบวนการบริหารความเสี่ยงขององค์การบริหารส่วนจังหวัดสระบุรี



๑. การระบุความเสี่ยง

เป็นกระบวนการที่ผู้บริหารและผู้ปฏิบัติงานร่วมกันระบุความเสี่ยงและปัจจัยเสี่ยง โดยต้องคำนึงถึงความเสี่ยงที่มีสาเหตุมาจากปัจจัยทั้งภายในและภายนอก ปัจจัยเหล่านี้มีผลกระทบต่อวัตถุประสงค์และเป้าหมายขององค์กร หรือผลการปฏิบัติงานทั้งในระดับองค์กรและระดับกิจกรรม ในการระบุปัจจัยเสี่ยงจะต้องพิจารณาว่ามีเหตุการณ์ใดหรือกิจกรรมใดของกระบวนการปฏิบัติงานที่อาจเกิดความผิดพลาด ความเสียหาย และไม่บรรลุวัตถุประสงค์ที่กำหนด รวมทั้งมีทรัพย์สินใดที่จำเป็นต้องได้รับการดูแลป้องกันรักษา ดังนั้น จึงต้องเข้าใจในความหมายของ “ความเสี่ยง” “ปัจจัยเสี่ยง” และ “ประเภทความเสี่ยง” ก่อนที่จะดำเนินการระบุความเสี่ยงได้อย่างเหมาะสม

๑.๑ ความเสี่ยง (Risk) หมายถึง เหตุการณ์หรือการกระทำใด ๆ ที่อาจเกิดขึ้นภายใต้สถานการณ์ที่ไม่แน่นอนและจะส่งผลกระทบต่อหรือสร้างความเสียหายทั้งที่เป็นตัวเงินและไม่เป็นตัวเงิน หรือก่อให้เกิดความล้มเหลว หรือลดโอกาสที่จะบรรลุเป้าหมายตามภารกิจขององค์กร และเป้าหมายตามแผนการปฏิบัติงาน

๑.๒ ปัจจัยเสี่ยง (Risk Factor) หมายถึง ต้นเหตุหรือสาเหตุที่มาของความเสี่ยง ที่จะทำให้ไม่บรรลุวัตถุประสงค์ที่กำหนดไว้ โดยต้องระบุได้ด้วยว่าเหตุการณ์นั้นจะเกิดที่ไหน เมื่อใด เกิดขึ้นได้อย่างไร และทำไม ทั้งนี้ สาเหตุของความเสี่ยงที่ระบุควรเป็นสาเหตุที่แท้จริง เพื่อจะได้วิเคราะห์และกำหนดมาตรการลดความเสี่ยงภายหลังได้อย่างถูกต้อง โดยปัจจัยเสี่ยงแบ่งได้ ๒ ด้าน คือ

๑) ปัจจัยเสี่ยงภายนอก คือ ความเสี่ยงที่ไม่สามารถควบคุมได้โดยองค์กร เช่น นโยบายรัฐบาล กฎ ระเบียบ เศรษฐกิจ การเมือง สังคม เทคโนโลยี ภัยธรรมชาติ

๒) ปัจจัยเสี่ยงภายใน คือ ความเสี่ยงที่สามารถควบคุมได้โดยองค์กร เช่น กฎระเบียบ ข้อบังคับภายในองค์กร วัฒนธรรมองค์กร นโยบายการบริหารจัดการ บุคลากร กระบวนการปฏิบัติงาน ข้อมูลระบบสารสนเทศ เครื่องมือ วัสดุอุปกรณ์

๑.๓ ประเภทความเสี่ยง ประเภทความเสี่ยง แบ่งออกเป็น ๖ ประเภท ดังนี้

๑. ความเสี่ยงด้านกลยุทธ์ (Strategic Risk : S) หมายถึง ความเสี่ยงที่เกิดจากนโยบาย การบริหารแผนงานหรือการตัดสินใจผิดพลาด ทำให้องค์กรไม่สามารถบรรลุวัตถุประสงค์ที่ระบุไว้ในแผนการดำเนินงาน

๒. ความเสี่ยงด้านการดำเนินงาน (Operational Risk : O) หมายถึง ความเสี่ยงที่เกิดจากระบบงาน กระบวนการ ทำงานเทคโนโลยี รวมทั้งคนในองค์กร ที่ส่งผลกระทบต่อและทำให้องค์กรไม่บรรลุผลตามเป้าหมายที่กำหนด

๓. ความเสี่ยงด้านการเงิน (Financial Risk : F) หมายถึง ความเสี่ยงเกี่ยวข้องกับการบริหารและการควบคุมทางการเงินและงบประมาณขององค์กรให้เป็นไปอย่างมีประสิทธิภาพ

๔. ความเสี่ยงด้านการปฏิบัติตามกฎหมาย/กฎระเบียบ (Compliance Risk : C) หมายถึง ความเสี่ยงที่เกิดจากการฝ่าฝืนหรือไม่สามารถปฏิบัติตามกฎหมายหรือระเบียบหรือข้อบังคับหรือมาตรฐานที่เกี่ยวข้องกับการดำเนินงาน

๕. ความเสี่ยงด้านเทคโนโลยีสารสนเทศ (Technology Risk : T) หมายถึง ความเสี่ยงที่เกิดจากเทคโนโลยีสารสนเทศ

๖. ความเสี่ยงด้านความน่าเชื่อถือขององค์กร (Reputational : R) หมายถึง ความเสี่ยงที่ส่งผลกระทบต่อชื่อเสียง ความเชื่อมั่น และความน่าเชื่อถือขององค์กร

๒. การประเมินความเสี่ยง (Risk Assessment)

การประเมินความเสี่ยง เป็นเครื่องมือในการพิจารณาความเสี่ยงในภาพรวมว่าความเสี่ยงต่างๆ ที่ระบุไว้ข้างต้นมีโอกาสที่จะเกิดเหตุการณ์นั้น และมีผลกระทบอย่างไร โดยการประเมินระดับความรุนแรงและความเสี่ยง มีองค์ประกอบหลักในการพิจารณา ๒ ประการ คือ โอกาส (Likelihood) ที่จะเกิด หมายถึงความเป็นไปได้ที่จะเกิดเหตุการณ์นั้น ๆ ในช่วงเวลาหนึ่ง และผลกระทบ (Impact) ที่อาจเกิดขึ้น หมายถึงความเสียหายที่เกิดขึ้น ซึ่งมีผลกระทบต่อองค์กรทั้งด้านการเงินและด้านที่ไม่ใช่การเงิน หากเกิดเหตุการณ์ความเสี่ยง โดยจะต้องมีการกำหนดระดับของโอกาสที่จะเกิดและระดับของผลกระทบที่จะเกิดขึ้น เพื่อให้สามารถกำหนดหรือจัดลำดับความสำคัญของความเสี่ยงได้

การกำหนดเกณฑ์การประเมินมาตรฐาน เป็นการกำหนดเกณฑ์ที่จะใช้ในการประเมินความเสี่ยง ได้แก่ ระดับโอกาสที่จะเกิดความเสี่ยง (Likelihood) ระดับความรุนแรงของผลกระทบ (Impact) และระดับของความเสี่ยง (Degree of Risk) โดยคณะกรรมการบริหารส่วนจังหวัดสระบุรี ต้องกำหนดเกณฑ์ทั้งในเชิงปริมาณและเชิงคุณภาพ ทั้งนี้ ขึ้นอยู่กับข้อมูลสภาพแวดล้อมในหน่วยงาน และดุลยพินิจการตัดสินใจของคณะกรรมการบริหารความเสี่ยงผู้บริหารของหน่วยงาน โดยเกณฑ์ในเชิงปริมาณเหมาะสมกับหน่วยงานที่มีข้อมูลตัวเลขหรือจำนวนเงินมาใช้ในการวิเคราะห์อย่างพอเพียง สำหรับหน่วยงานที่มีข้อมูลเชิงพรรณนาไม่สามารถระบุเป็นตัวเลขหรือจำนวนเงินที่ชัดเจนได้ ให้กำหนดแนวทางการพิจารณาถึงโอกาสในการเกิดและความรุนแรงของเหตุการณ์ต่างๆ ที่จะเกิดผลกระทบต่อการทำงานขององค์กรบริหารส่วนจังหวัดสระบุรี ซึ่งมีเกณฑ์ในการให้คะแนนผลกระทบดังนี้

๑) ระดับโอกาสในการเกิดเหตุการณ์ต่างๆ (Likelihood) กำหนดเกณฑ์ไว้ ๕ ระดับ ดังนี้

ระดับโอกาสในการเกิดเหตุการณ์ต่างๆ (เชิงปริมาณ)		
ระดับ	โอกาสที่จะเกิดความเสี่ยง	คำอธิบาย
๕	สูงมาก	๕ ครั้ง/ปี
๔	สูง	๔ ครั้ง/ปี
๓	ปานกลาง	๓ ครั้ง/ปี
๒	น้อย	๒ ครั้ง/ปี
๑	น้อยมาก	๑ ครั้ง/ปี

ระดับโอกาสในการเกิดเหตุการณ์ต่างๆ (เชิงคุณภาพ)		
ระดับ	โอกาสที่จะเกิดความเสี่ยง	คำอธิบาย
๕	สูงมาก	มีโอกาสในการเกิดสูงมาก
๔	สูง	มีโอกาสในการเกิดค่อนข้างสูงหรือบ่อยๆ
๓	ปานกลาง	มีโอกาสเกิดบ้างเป็นบางครั้ง
๒	น้อย	อาจมีโอกาสดังกล่าวแต่ไม่บ่อยครั้ง
๑	น้อยมาก	แทบไม่มีโอกาสเกิดขึ้นเลย

๒) ระดับความรุนแรงของผลกระทบความเสี่ยง (Impact) กำหนดเกณฑ์ไว้ ๕ ระดับ ดังนี้

๒.๑ กรณีความรุนแรงที่ส่งผลกระทบต่อด้านกลยุทธ์

ระดับความรุนแรงผลกระทบของความเสี่ยง		
ระดับ	ผลกระทบ	คำอธิบาย
๕	สูงมาก	มีผลกระทบต่อเป้าหมายขององค์กรในระดับสูงมาก
๔	สูง	มีผลกระทบต่อเป้าหมายขององค์กรในระดับสูง
๓	ปานกลาง	มีผลกระทบต่อเป้าหมายบางอย่างขององค์กรบ้าง
๒	น้อย	มีผลกระทบต่อเป้าหมายบางอย่างขององค์กรเล็กน้อย
๑	น้อยมาก	แทบไม่มีผลกระทบต่อเป้าหมายบางอย่างขององค์กรเลย

๒.๒ กรณีความรุนแรงที่ส่งผลกระทบต่อการทำงาน

ระดับความรุนแรงผลกระทบต่อความเสี่ยง		
ระดับ	ผลกระทบ	คำอธิบาย
๕	สูงมาก	มีผลกระทบต่อกระบวนการและการทำงานรุนแรงมาก
๔	สูง	มีผลกระทบต่อกระบวนการและการทำงานขั้นรุนแรง
๓	ปานกลาง	มีการชะงักอย่างมีนัยสำคัญต่อการทำงาน
๒	น้อย	มีผลกระทบเล็กน้อยต่อการทำงาน
๑	น้อยมาก	ไม่มีการชะงักของกระบวนการทำงาน

๒.๓ กรณีความรุนแรงที่ส่งผลกระทบต่อการเงิน

๒.๓.๑ กรณีความรุนแรงที่สามารถวัดเป็นตัวเลขได้

ระดับความรุนแรงผลกระทบต่อความเสี่ยง		
ระดับ	ผลกระทบ	คำอธิบาย
๕	สูงมาก	มากกว่า ๑๐๐,๐๐๑ บาทขึ้นไป
๔	สูง	มากกว่า ๕๐,๐๐๑ บาท แต่ไม่เกิน ๑๐๐,๐๐๐ บาท
๓	ปานกลาง	มากกว่า ๑๐,๐๐๑ บาท แต่ไม่เกิน ๕๐,๐๐๐ บาท
๒	น้อย	มากกว่า ๕,๐๐๑ บาท แต่ไม่เกิน ๑๐,๐๐๐ บาท
๑	น้อยมาก	ไม่เกิน ๕,๐๐๐ บาท

๒.๓.๒ กรณีความรุนแรงที่ไม่สามารถวัดเป็นตัวเลขได้

ระดับความรุนแรงผลกระทบต่อความเสี่ยง		
ระดับ	ผลกระทบ	คำอธิบาย
๕	สูงมาก	มีการสูญเสียทรัพย์สินอย่างมหันต์ มีการบาดเจ็บถึงขั้นเสียชีวิต
๔	สูง	มีการสูญเสียทรัพย์สินมาก มีการบาดเจ็บสาหัสถึงขั้นพักงาน
๓	ปานกลาง	มีการสูญเสียทรัพย์สินมาก มีการบาดเจ็บสาหัสถึงขั้นหยุดงาน
๒	น้อย	มีการสูญเสียทรัพย์สินพอสมควร มีการบาดเจ็บรุนแรง
๑	น้อยมาก	มีการสูญเสียทรัพย์สินเล็กน้อย ไม่มีการบาดเจ็บรุนแรง

๒.๔ กรณีความรุนแรงที่ส่งผลกระทบต่อด้านการปฏิบัติตามกฎหมาย/ระเบียบ

ระดับความรุนแรงผลกระทบต่อความเสี่ยง		
ระดับ	ผลกระทบ	คำอธิบาย
๕	สูงมาก	มีผลกระทบต่อเป้าหมายขององค์กรในระดับสูงมาก
๔	สูง	มีผลกระทบต่อเป้าหมายขององค์กรในระดับสูง
๓	ปานกลาง	มีผลกระทบต่อเป้าหมายบางอย่างขององค์กรบ้าง
๒	น้อย	มีผลกระทบต่อเป้าหมายบางอย่างขององค์กรเล็กน้อย
๑	น้อยมาก	แทบไม่มีผลกระทบต่อเป้าหมายบางอย่างขององค์กรเลย

๒.๕ กรณีความรุนแรงที่ส่งผลกระทบต่อด้านเทคโนโลยี

ระดับความรุนแรงผลกระทบต่อความเสี่ยง		
ระดับ	ผลกระทบ	คำอธิบาย
๕	สูงมาก	มีผลกระทบต่อกระบวนการและการทำงานรุนแรงมาก
๔	สูง	มีผลกระทบต่อกระบวนการและการทำงานขั้นรุนแรง
๓	ปานกลาง	มีการชะงักอย่างมีนัยสำคัญต่อการทำงาน
๒	น้อย	มีผลกระทบเล็กน้อยต่อการทำงาน
๑	น้อยมาก	ไม่มีการชะงักของกระบวนการทำงาน

ระดับความรุนแรงผลกระทบต่อความเสี่ยง		
ระดับ	ผลกระทบ	คำอธิบาย
๕	สูงมาก	มีการเผยแพร่ข่าวในวงกว้างทั้งสื่อโซเชียล หนังสือพิมพ์ และโทรทัศน์
๔	สูง	มีการเผยแพร่ข่าวทั้งในสื่อโซเชียล และหนังสือพิมพ์
๓	ปานกลาง	มีการเผยแพร่ข่าวในสื่อโซเชียล
๒	น้อย	มีการเผยแพร่ข่าวในวงจำกัด
๑	น้อยมาก	แทบไม่มีการเผยแพร่ข่าวเลย

การประเมินโอกาสและผลกระทบของความเสียหาย เป็นการนำความเสี่ยงและปัจจัยเสี่ยงแต่ละปัจจัยที่ระบุไว้มาประเมินโอกาสที่จะเกิดความเสี่ยงต่างๆ และประเมินระดับความรุนแรงหรือมูลค่าความเสียหายจากความเสียหายเพื่อให้เห็นถึงระดับของความเสี่ยงที่แตกต่างกัน ทำให้สามารถกำหนดการควบคุมความเสี่ยงได้อย่างเหมาะสม ซึ่งจะช่วยให้หน่วยงานสามารถวางแผนและจัดสรรทรัพยากรได้อย่างถูกต้อง ดังนี้

๑. พิจารณาโอกาส/ความถี่ในการเกิดเหตุการณ์ต่าง ๆ ว่ามีโอกาส/ความถี่ที่จะเกิดมากน้อยเพียงใดตามเกณฑ์มาตรฐานที่กำหนด

๒. พิจารณาความรุนแรงของผลกระทบของความเสียหายที่มีผลต่อหน่วยงานว่ามีระดับความรุนแรงหรือมีความเสียหายเพียงใดตามเกณฑ์มาตรฐานกำหนด

การวิเคราะห์ความเสี่ยง เมื่อพิจารณาโอกาส/ความถี่ที่จะเกิดเหตุการณ์และความรุนแรงของผลกระทบแล้วของแต่ละปัจจัยเสี่ยงแล้วให้นำผลที่ได้มาพิจารณาความสัมพันธ์ระหว่างโอกาสที่จะเกิดความเสี่ยงและผลกระทบของความเสียหายว่าอยู่ระดับใด

การจัดลำดับความเสี่ยง เมื่อได้ค่าระดับความเสี่ยงแล้วนำมาจัดระดับความรุนแรงของความเสี่ยงเพื่อพิจารณากำหนดกิจกรรมควบคุมในแต่ละสาเหตุของความเสี่ยงที่สำคัญและเหมาะสม โดยพิจารณาจากระดับความเสี่ยงและผลกระทบของความเสียหายที่ประเมินได้ตามตารางประเมินความเสี่ยง โดยการจัดลำดับ ๔ ระดับคือ ระดับสูงมาก ระดับสูง ระดับปานกลาง และระดับต่ำ และ เลือกความเสี่ยงที่มีระดับสูงมากและสูง มาจัดทำแผนบริหารจัดการความเสี่ยงในขั้นต่อไป

การประเมินความเสี่ยงจะต้องมีการกำหนดแผนภูมิความเสี่ยงที่ได้ จากการพิจารณาจัดระดับความสำคัญของความเสี่ยงจากโอกาสที่จะเกิดความเสี่ยงและผลกระทบที่เกิดขึ้นและขอบเขตของระดับความเสี่ยงที่สามารถยอมรับได้ โดยใช้เกณฑ์ในการจัดแบ่ง ดังนี้

ระดับความเสี่ยง = โอกาสในการเกิดเหตุการณ์ต่างๆ x ความรุนแรงของเหตุการณ์ต่างๆ

ระดับคะแนนความเสี่ยง	จัดระดับความเสี่ยง	กลยุทธ์ในการจัดการความเสี่ยง	โซนสี
๑ - ๕	ต่ำ	ยอมรับความเสี่ยง	เขียว
๖ - ๙	ปานกลาง	ควบคุมความเสี่ยง	เหลือง
๑๐ - ๑๕	สูง	ลดความเสี่ยง/ถ่ายโอนความเสี่ยง	ส้ม
๑๖ - ๒๕	สูงมาก	ปฏิเสธความเสี่ยง	แดง

แผนภูมิความเสี่ยง (Risk Map)

การวัดระดับความเสี่ยง



ระดับการยอมรับความเสี่ยง (Degree of Acceptance)

โอกาส \ ผลกระทบ	โอกาส	เกิดขึ้นยาก (1)	เกิดขึ้นน้อย (2)	เกิดขึ้นบ้าง (3)	เกิดขึ้นสูง (4)	เกิดขึ้นสูงมาก (5)	
สูงมาก (5)	(5)	5	10	15	20	25	ระดับความเสี่ยงที่ไม่สามารถยอมรับได้
สูง (4)	(4)	4	8	12	16	20	
ปานกลาง (3)	(3)	3	6	9	12	15	มาตรการควบคุมความเสี่ยง
น้อย (2)	(2)	2	4	6	8	10	
น้อยมาก (1)	(1)	1	2	3	4	5	ยอมรับได้

- 1) ระดับความเสี่ยง 16 - 25 คะแนน (สูงมาก) ต้องกำกับดูแลอย่างใกล้ชิด
- 2) ระดับความเสี่ยง 10 - 15 คะแนน (สูง) ต้องเฝ้าระวัง
- 3) ระดับความเสี่ยง 6 - 9 คะแนน (ปานกลาง) พยายามรับได้ใช้วิธีควบคุมปกติ
- 4) ระดับความเสี่ยง 1 - 5 คะแนน (ต่ำ) ไม่ต้องมีการควบคุม

หมายเหตุ : นโยบายขององค์การบริหารส่วนจังหวัดสระบุรีกำหนดค่าคะแนนโอกาสและผลกระทบ ตั้งแต่ระดับ ๑๐ ขึ้นไป ***

3. การจัดการความเสี่ยง

ในการจัดการความเสี่ยงจะต้องวิเคราะห์ถึงสาเหตุของความเสี่ยงในแต่ละประเด็นเพื่อนำไปสู่การหามาตรการจัดการกับปัจจัยความเสี่ยงให้ตรงจุด โดยการเลือกรายการความเสี่ยงจาก Risk Assessment Matrix ที่มีความสำคัญที่สุดมาดำเนินการก่อนการจัดการความเสี่ยง คือ การดำเนินการเพื่อการควบคุมความเสี่ยงให้อยู่ในระดับที่ยอมรับได้ โดยใช้กลยุทธ์ในการจัดการบริหารความเสี่ยงตามทฤษฎีการบริหารความเสี่ยง (๔T's)

๑. การหลีกเลี่ยง/ กำจัดความเสี่ยง (Terminate Risk) : ไม่ยอมรับความเสี่ยง เช่น ไม่ดำเนินโครงการ/กิจกรรมนั้นๆ เมื่อวิเคราะห์ความเสี่ยงแล้วอยู่ในระดับที่ไม่สามารถยอมรับความเสี่ยงได้ เช่น เสื่อมเสียภาพลักษณ์ ชื่อเสียงองค์กร การกระทำที่ผิดกฎหมาย ระเบียบวินัย การลงทุนในโครงการขนาดใหญ่ เมื่อวิเคราะห์แล้วผลที่ได้ตามมาไม่เกิดความคุ้มค่า เป็นต้น การลดความเสี่ยง (risk reduction) เป็นการลดความถี่หรือโอกาสที่จะเกิด (likelihood)

๒. การถ่ายโอนความเสี่ยง (Transfer Risk) : เป็นการกระจายความเสี่ยงหรือร่วมแบ่งความรับผิดชอบให้กับผู้อื่นในการบริหารจัดการความเสี่ยง เช่น การจ้างบุคคลภายนอกมาดำเนินการแทน

๓. การควบคุมความเสี่ยง (Treat Risk) : จัดให้มีระบบการควบคุมภายในดำเนินการเพิ่มเติม เพื่อลดโอกาสที่อาจเกิดขึ้นหรือผลกระทบของความเสี่ยงให้อยู่ในระดับที่ยอมรับได้ ได้แก่ การหามาตรการในการป้องกันความเสี่ยงอย่างเต็มรูปแบบ เช่น การจัดซื้ออุปกรณ์เพื่อป้องกันอันตรายจากการทำงาน หรือการจัดหาอุปกรณ์เพิ่มเติมจากเดิม การปรับปรุงแก้ไขกระบวนการงาน การจัดทำขั้นตอนการดำเนินการ การวางนโยบาย แนวทางมาตรการต่างๆ เพื่อลดความเสี่ยงและทำให้การดำเนินงานบรรลุวัตถุประสงค์ เป็นต้น

๔. การยอมรับความเสี่ยง (Take Risk) : ยอมรับให้ความเสี่ยงเกิดขึ้นภายใต้ระดับความเสี่ยงที่สามารถยอมรับได้

กลยุทธ์จัดการความเสี่ยง ตามทฤษฎีการบริหารความเสี่ยง

การยอมรับความเสี่ยง (Take Risk)	→	ติดตามทบทวน
การลด/ควบคุมความเสี่ยง (Treat Risk)	→	การควบคุมภายใน
การถ่ายโอน/กระจายความเสี่ยง (Transfer Risk)	→	หาผู้ร่วมรับความเสี่ยง/รับผิดชอบร่วมกัน
การหลีกเลี่ยง/ กำจัดความเสี่ยง (Terminate Risk)	→	ระงับ/ยกเลิก/ไม่ดำเนินการต่อ

๔. การรายงานและการติดตามผล

หลังจากจัดทำแผนบริหารความเสี่ยงและมีการดำเนินงานตามแผนแล้ว จะต้องมีการรายงานและติดตามผลเป็นระยะ เพื่อให้เกิดความมั่นใจว่าได้มีการดำเนินงานไปอย่างถูกต้องเหมาะสม โดยมีเป้าหมายในการติดตามผลคือ เป็นการประเมินคุณภาพและความเหมาะสมของวิธีการจัดการความเสี่ยง รวมทั้งติดตามผลการจัดการความเสี่ยงที่ได้มีการดำเนินการไปแล้วว่าบรรลุผลตามวัตถุประสงค์ของการบริหารความเสี่ยงหรือไม่ โดยหน่วยงานต้องสอบถามดูว่าวิธีการบริหารจัดการความเสี่ยงใดมีประสิทธิภาพดีก็ให้ดำเนินการต่อไป หรือวิธีการบริหารจัดการความเสี่ยงใดควรปรับเปลี่ยน และนำผลการติดตามไปรายงานให้ฝ่ายบริหารทราบตามแบบรายงานที่ได้กล่าวไว้ข้างต้น ทั้งนี้ กระบวนการสอบถามอาจกำหนดข้อมูลที่ต้องติดตามหรืออาจทำ Check List การติดตามพร้อมทั้งกำหนดความถี่ในการติดตามผล โดยสามารถติดตามได้ ๒ ลักษณะ คือ

๑. การติดตามผลเป็นรายครั้ง (Separate Monitoring) เป็นการติดตามรอบระยะเวลาที่กำหนด เช่น ทุกไตรมาส ทุกหกเดือน หรือทุกสิ้นปี เป็นต้น

๒. การติดตามผลในช่วงปฏิบัติงาน (Ongoing Monitoring) เป็นการติดตามที่รวมอยู่ในการดำเนินงานต่างๆ ตามปกติของหน่วยงาน

๕. การประเมินผลการบริหารความเสี่ยง

คณะกรรมการบริหารจัดการความเสี่ยง จะต้องทำสรุปรายงานผลและประเมินผลการบริหารความเสี่ยงประจำปีต่อผู้บริหารท้องถิ่น เพื่อให้มั่นใจว่าองค์กรบริหารส่วนจังหวัดสระบุรี มีการบริหารจัดการความเสี่ยงเป็นไปอย่างเหมาะสมเพียงพอ ถูกต้อง และมีประสิทธิผล วางมาตรการหรือกลไกควบคุมความเสี่ยงที่ดำเนินการ สามารถลดและควบคุมความเสี่ยงที่เกิดขึ้นได้จริง และอยู่ในระดับที่ยอมรับได้ หรือต้องจัดทำมาตรการหรือตัวควบคุมอื่นเพิ่มเติม เพื่อให้ความเสี่ยงที่ยังเหลืออยู่หลังมีการจัดการอยู่ในระดับที่ยอมรับได้ และให้องค์กรมีการบริหารความเสี่ยงอย่างต่อเนื่องจนเป็นวัฒนธรรมในการดำเนินงาน

๖. การทบทวนแผนบริหารความเสี่ยง

การทบทวนแผนบริหารความเสี่ยงเป็นการทบทวนประสิทธิภาพของแนวการบริหารความเสี่ยงในทุกขั้นตอน เพื่อการปรับปรุงและพัฒนาแผนงานในการบริหารความเสี่ยงให้ทันสมัยและเหมาะสมกับการปฏิบัติงานจริงเป็นประจำทุกปี

บทที่ ๕

แผนบริหารจัดการความเสี่ยงขององค์การบริหารส่วนจังหวัดสระบุรี ประจำปีงบประมาณ พ.ศ. ๒๕๖๗

องค์การบริหารส่วนจังหวัดสระบุรี ได้จัดทำแผนบริหารจัดการความเสี่ยงขึ้น โดยประยุกต์ตามแนวคิดการบริหารจัดการความเสี่ยงของ COSO หลักธรรมาภิบาล (Good Governance) และหนังสือกรมส่งเสริมการปกครองส่วนท้องถิ่น ที่ มท ๐๘๐๕.๒/วท๔๑๒ ลงวันที่ ๑๘ สิงหาคม ๒๕๖๖ นำมาปรับใช้ให้เกิดความเหมาะสมกับบริบทของระบบการบริหารราชการส่วนท้องถิ่น เพื่อให้องค์การบริหารส่วนจังหวัดสระบุรีใช้เป็นกรอบหรือแนวคิดพื้นฐานในการกำหนดนโยบายการบริหารจัดการความเสี่ยง อันจะทำให้เกิดความเชื่อมั่นอย่างสมเหตุสมผลต่อผู้ที่เกี่ยวข้องทุกฝ่ายและการบริหารงานขององค์การบริหารส่วนจังหวัดสระบุรีสามารถบรรลุวัตถุประสงค์ที่กำหนดไว้อย่างมีประสิทธิภาพ

ในปีงบประมาณ พ.ศ. ๒๕๖๗ องค์การบริหารส่วนจังหวัดสระบุรี ได้ดำเนินการวิเคราะห์และจัดทำแผนบริหารจัดการความเสี่ยง โดยเริ่มจากการศึกษารวบรวมข้อมูลขององค์กร เพื่อระบุความเสี่ยงและปัจจัยเสี่ยงที่อาจเกิดขึ้นแล้วทำการประเมินความเสี่ยงตามหลักเกณฑ์การประเมินมาตรฐาน โดยประเมินจากโอกาสและผลกระทบของความเสี่ยง เพื่อทำการวิเคราะห์หาค่าและจัดลำดับความเสี่ยงที่ต้องดำเนินการก่อนการจัดทำแผนบริหารจัดการความเสี่ยงที่สามารถสื่อสารให้บุคลากรในองค์กรทราบและปฏิบัติตามได้นอกจากนี้ต้องรายงานและติดตามผลการดำเนินงานตามแผนบริหารจัดการความเสี่ยงที่ได้ดำเนินการทั้งหมดตามลำดับให้ฝ่ายบริหารรับทราบ และให้ความเห็นชอบดำเนินการตามแผนและทำการประเมินผลการบริหารความเสี่ยง เพื่อให้มั่นใจว่าองค์กรมีการบริหารจัดการความเสี่ยงเป็นไปอย่างเหมาะสม เพียงพอ ถูกต้อง และมีประสิทธิผล มาตรการ หรือกลไก การควบคุมความเสี่ยงที่ดำเนินการสามารถลดและควบคุมความเสี่ยงที่เกิดขึ้นได้จริง และอยู่ในระดับที่ยอมรับได้ หรือต้องจัดทำมาตรการหรือตัวควบคุมอื่นเพิ่มเติม เพื่อให้ความเสี่ยงที่ยังเหลืออยู่หลังมีการจัดการอยู่ในระดับที่ยอมรับได้ และให้องค์กรมีการบริหารความเสี่ยงอย่างต่อเนื่อง มีการทบทวนประสิทธิภาพของแนวการบริหารความเสี่ยงในทุกชั้นตอน เพื่อพัฒนาระบบให้ดียิ่งขึ้น

แผนบริหารจัดการความเสี่ยงขององค์การบริหารส่วนจังหวัดสระบุรี ประกอบด้วย งานหรือกิจกรรมที่มีความเสี่ยงเกิดขึ้น ความเสี่ยง สาเหตุ ผลกระทบที่อาจเกิดขึ้น ระดับความเสี่ยง การจัดการความเสี่ยง การควบคุม การประเมินผลการควบคุม ตลอดจนระยะเวลาเริ่มต้น สิ้นสุด และผู้รับผิดชอบงานกิจกรรมที่เกิดความเสี่ยงนั้น โดยมีตามร่างแสดงการบริหารจัดการความเสี่ยงขององค์การบริหารส่วนจังหวัดสระบุรี ดังนี้

๑. การกำหนดขอบเขตความรับผิดชอบตามประเด็นยุทธศาสตร์ (แบบ บส.๑)
๒. การวิเคราะห์โอกาส ผลกระทบ และการตอบสนองของความเสี่ยง (แบบ บส.๒)
๓. รายงานการจัดทำแผนบริหารความเสี่ยง (แบบ บส.๓)

แบบกำหนดขอบเขตความรับผิดชอบตามประเด็นยุทธศาสตร์

แบบ บส. ๑

ชื่อหน่วยงาน สำนักปลัด องค์การบริหารส่วนจังหวัดสระบุรี
 กำหนดขอบเขตความรับผิดชอบตามประเด็นยุทธศาสตร์/ข้อบัญญัติ/เทศบัญญัติ/อื่น ๆ (ถ้ามี)
 ประจำปีงบประมาณ พ.ศ. ๒๕๖๗

(๓) ความสำเร็จ	(๔) ยุทธศาสตร์ที่รับผิดชอบ	(๕) โครงการ/กิจกรรม/ภารกิจ อปท. ที่สำคัญ	(๖) งบประมาณ (บาท)	(๗) วัตถุประสงค์	(๘) ตัวชี้วัด	(๙) เป้าหมาย
	ยุทธศาสตร์ที่ ๒ ด้านการส่งเสริมคุณภาพชีวิต	โครงการช่วยเหลือประชาชนด้านอื่นๆ ตามอำนาจหน้าที่ขององค์การบริหารส่วนจังหวัดสระบุรี	๑๐,๐๐๐,๐๐๐	เพื่อให้ความช่วยเหลือประชาชนด้านการส่งเสริมและพัฒนาคุณภาพชีวิต กรณีเยี่ยมเยียนและฟื้นฟูสิ่งเกิดภัยและเหตุทั่วไป	ร้อยละของประชาชนที่ได้รับความช่วยเหลือ	ประชาชนได้รับการช่วย ด้านการส่งเสริมและพัฒนาคุณภาพชีวิต กรณีเยี่ยมเยียนและฟื้นฟูสิ่งเกิดภัยและเหตุทั่วไป ให้มีคุณภาพชีวิตที่ดีขึ้น

ชื่อหน่วยงาน สำนักเลขานุการ องค์การบริหารส่วนจังหวัดสระบุรี
 กำหนดขอบเขตความรับผิดชอบตามประเด็นยุทธศาสตร์/ข้อบัญญัติ/เทศบัญญัติอื่น ๆ (ถ้ามี)
 ประจำปีงบประมาณ พ.ศ. ๒๕๖๗

(๓) วัสดุความเสี่ยง	(๔) ยุทธศาสตร์ที่รับผิดชอบ	(๕) โครงการ/กิจกรรม/ภารกิจ อปท. ที่สำคัญ	(๖) งบประมาณ (บาท)	(๗) วัตถุประสงค์	(๘) ตัวชี้วัด	(๙) เป้าหมาย
	-	การเสนอญัตติจากส่วนราชการเพื่อเสนอสภาองค์การบริหารส่วนจังหวัดสระบุรีล่าช้า	-	๑. เพื่อให้การจัดทำแผนการประชุมสภาเสร็จภายในกำหนดเวลา ๒. เพื่อให้เอกสารต่างๆ ที่จะนำเข้าสู่เสนอต่อสภาถูกต้องและครบถ้วนตามที่กำหนด	เอกสารต่างๆ ที่จะนำเข้าสู่เสนอต่อสภาถูกต้องและครบถ้วนตามที่กำหนด	การจัดทำแผนการประชุมสภาเสร็จภายในกำหนดเวลา

ข้อเสนอแนะ สำนักช่าง องค์การบริหารส่วนจังหวัดสระบุรี
 กำหนดขอบเขตความรับผิดชอบตามประเด็นยุทธศาสตร์/ข้อบัญญัติ/เทศบัญญัติ/อื่น ๆ (ถ้ามี)
 ประจำปีงบประมาณ พ.ศ. ๒๕๖๗

(๓) ความสำเร็จ	(๔) ยุทธศาสตร์ที่รับผิดชอบ	(๕) โครงการ/กิจกรรม/ภารกิจ อปท. ที่สำคัญ	(๖) งบประมาณ (บาท)	(๗) วัตถุประสงค์	(๘) ตัวชี้วัด	(๙) เป้าหมาย
	ยุทธศาสตร์ที่ ๑ ด้านโครงสร้างพื้นฐาน	โครงการก่อสร้างอาคารสำนักช่าง องค์การบริหารส่วนจังหวัดสระบุรี (หลังใหม่)	๙๘,๕๐๐,๐๐๐	๑. เพื่อดำเนินการก่อสร้างอาคารสำนักช่าง องค์การบริหารส่วนจังหวัดสระบุรี (หลังใหม่) เพื่อรองรับการขยายตัวของโครงสร้างองค์กรจากกองช่าง เป็น สำนักช่าง ๒. เพื่อให้การปฏิบัติงานจัดบริการสาธารณะเป็นไปอย่างมีประสิทธิภาพ และแนวทางการจัดการสภาพแวดล้อมของอาคารให้สอดคล้องกับภารกิจของหน่วยงาน ๓. เพื่อรองรับจำนวนบุคลากรที่เพิ่มมากขึ้น ให้สามารถปฏิบัติงานได้อย่างเต็มประสิทธิภาพ	อาคารสำนักงาน สำนักช่าง องค์การบริหารส่วนจังหวัดสระบุรี (หลังใหม่)	๑. เพื่อใช้เป็นอาคารสำนักงาน ที่ทำงานของผู้บริหารตลอดจนข้าราชการ/พนักงานขององค์การบริหารส่วนจังหวัดสระบุรี ๒. เพื่อรองรับปริมาณบุคลากรที่เพิ่มมากขึ้น ๓. เพื่อรองรับการขยายโครงสร้างองค์กรจากกองช่างเป็น สำนักช่าง ๔. เพื่อเป็นอาคารตัวอย่างทางการอนุรักษ์พลังงานและสิ่งแวดล้อม

ชื่อหน่วยงาน สำนักช่าง องค์การบริหารส่วนจังหวัดสระบุรี
 กำหนดขอบเขตความรับผิดชอบตามประเด็นยุทธศาสตร์/ข้อบัญญัติ/เทศบัญญัติ/อื่น ๆ (ถ้ามี)
 ประจำปีงบประมาณ พ.ศ. ๒๕๖๗

(๓) ความสำเร็จ	(๔) ยุทธศาสตร์ที่รับผิดชอบ	(๕) โครงการ/กิจกรรม/ภารกิจ อบรม/ที่สำคัย	(๖) งบประมาณ (บาท)	(๗) วัตถุประสงค์	(๘) ตัวชี้วัด	(๙) เป้าหมาย
	ยุทธศาสตร์ที่ ๑ ด้านโครงสร้างพื้นฐาน	โครงการปรับปรุงถนนลาดยางสาย สบ.ถ.๑-๐๐๗ บ.ท่าศาลา - บ.หินซ้อน ต.ท่าศาลา - ต. หินซ้อน อ. แกลง จ. สระบุรี (ตอนที่๑)	๓๑,๐๐๐,๐๐๐	๑. เพื่อแก้ไขปัญหาคมนาคมการขนส่ง การเกษตรให้ได้รับความสะดวกและปลอดภัย ๒. เพื่อลดการสูญเสียด้านชีวิตและทรัพย์สินของราษฎร ตลอดจนแก้ไขปัญหาคุณภาพชีวิตและสิ่งแวดล้อมให้ดีขึ้น ๓. เพื่อเป็นการส่งเสริมอาชีพและการสร้างรายได้ให้กับเกษตรกร เพราะสามารถสร้างผลผลิตสร้างผลด้านการเกษตร สามารถสร้างผลด้านการเกษตรและภาคการประมงได้โดยไม่มีเสียโอกาสและเวลาน้อยสมควร และลดปัญหาต่างๆอันจะเกิดขึ้น ๔. เพื่อเป็นการลดภาวะโลกร้อน และช่วยประหยัดทรัพยากรธรรมชาติและสิ่งแวดล้อม และช่วยประหยัดงบประมาณโครงการด้วยวิธีการ	ประชาชนไม่ได้รับความเสียหายจากการใช้ถนนสัญจรไป-มา	๑. เพื่อแก้ไขปัญหาและบรรเทาความเดือดร้อนของราษฎรในการคมนาคมบ้านการขนส่ง การเกษตรให้ได้รับความสะดวกและปลอดภัย ๒. เพื่อลดการสูญเสียด้านชีวิตและทรัพย์สินของราษฎร ตลอดจนแก้ไขปัญหาคมนาคมชีวิตและสิ่งแวดล้อมให้ดีขึ้น ๓. เพื่อเป็นการส่งเสริมอาชีพและการสร้างรายได้ให้กับเกษตรกร เพราะสามารถสร้างผลด้านการเกษตรและการประมงได้โดยไม่มีเสียโอกาสและเวลาน้อยสมควร และลดปัญหาต่างๆอันจะเกิดขึ้น ๔. เพื่อเป็นการลดภาวะโลกร้อนและช่วยประหยัดทรัพยากรธรรมชาติและสิ่งแวดล้อม และช่วยประหยัด

(๓) รที่สความ เสียง	(๔) ยุทธศาสตร์ที่ รับผิดชอบ	(๕) โครงการ/กิจกรรม/ ภารกิจ อปท. ที่สำคัญ	(๖) งบประมาณ (บาท)	(๗) วัตถุประสงค์	(๘) ตัวชี้วัด	(๙) เป้าหมาย
	ยุทธศาสตร์ที่ ๑ ดำเนินโครงสร้าง พื้นฐาน	โครงการปรับปรุงถนน ลาดยางสาย สบ.ถ ๑-๐๐๗ บ.ท่าศาลา - บ.หินซุ่ม ต.ท่าศาลา - ต. หินซุ่ม อ. แก่งคอย จ. สระบุรี (ตอนที่๑)	๓๑,๐๐๐,๐๐๐	๑. เพื่อแก้ไขปัญหาและบรรเทา ความเดือดร้อนของราษฎรในการ คมนาคมขนส่ง การเกษตรให้ ได้รับความสะดวกและปลอดภัย ๒. เพื่อลดการสูญเสียด้านชีวิตและ ทรัพย์สินของราษฎร ตลอดจนแก้ไข ปัญหาคุณภาพชีวิตและสิ่งแวดล้อม ให้ดีขึ้น ๓. เพื่อเป็นการส่งเสริมอาชีพและ การสร้างรายได้ให้กับเกษตรกร เพราะ สามารถสร้างผลด้านการเกษตร และการปศุสัตว์ออกไปจำหน่ายยัง ท้องตลาดได้โดยไม่เสียโอกาสและ เวลาน้อยสมควร และลดปัญหาต่างๆ อันจะเกิดขึ้น ๔. เพื่อเป็นการลดภาวะโลกร้อน และช่วยประหยัด ทรัพยากรธรรมชาติและสิ่งแวดล้อม และช่วยประหยัดงบประมาณ โครงการด้วยวิธีการ	ประชาชนได้รับความ สะดวกปลอดภัยในการ ใช้ถนนสัญจรไป-มา	๑. เพื่อแก้ไขปัญหาและบรรเทาความ เดือดร้อนของราษฎรในการคมนาคมการ ขนส่ง การเกษตรให้ได้รับความสะดวกและ ปลอดภัย ๒. เพื่อลดการสูญเสียด้านชีวิตและทรัพย์สิน ของราษฎร ตลอดจนแก้ไขปัญหาคุณภาพชีวิต และสิ่งแวดล้อมให้ดีขึ้น ๓. เพื่อเป็นการส่งเสริมอาชีพและการสร้าง รายได้ให้กับเกษตรกร เพราะสามารถสร้างผล ด้านการเกษตรและการปศุสัตว์ออกไป จำหน่ายยังท้องตลาดได้โดยไม่เสียโอกาสและ เวลาน้อยสมควร และลดปัญหาต่างๆอันจะ เกิดขึ้น ๔. เพื่อเป็นการลดภาวะโลกร้อนและช่วย ประหยัดทรัพยากรธรรมชาติและสิ่งแวดล้อม และช่วยประหยัด

ชื่อหน่วยงาน กองยุทธศาสตร์และงบประมาณ องค์การบริหารส่วนจังหวัดสระบุรี
กำหนดขอบเขตความรับผิดชอบตามประเด็นยุทธศาสตร์/ข้อบัญญัติ/อื่น ๆ (ถ้ามี)
ประจำปีงบประมาณ พ.ศ. ๒๕๖๗

(๓) ความสำเร็จ	(๔) ยุทธศาสตร์ที่รับผิดชอบ	(๕) โครงการ/กิจกรรม/ภารกิจ อปท. ที่สำคัญ	(๖) งบประมาณ (บาท)	(๗) วัตถุประสงค์	(๘) รายละเอียดของผู้เข้าร่วมประชุมมีความพึงพอใจต่อการดำเนินงานในภาพรวมไม่น้อยกว่าร้อยละ ๘๐ (จากการตอบแบบประเมิน)	(๙) เป้าหมาย
กย ๐๐๑	ยุทธศาสตร์ที่ ๔ ด้านการพัฒนาองค์กรและบุคลากรผู้ปฏิบัติงานระดับที่ ๔	โครงการประชุมเชิงปฏิบัติการจัดทำยุทธศาสตร์พัฒนาและทบทวนยุทธศาสตร์การพัฒนาและกรอบการประสานโครงการพัฒนาโครงการในเขตจังหวัดสระบุรี เพื่อให้องค์กรปกครองส่วนท้องถิ่นในเขตจังหวัดสระบุรี มีแนวทางเดียวกัน	๗๖๐,๐๐๐	เพื่อระดมความคิดเห็นในการจัดทำยุทธศาสตร์การพัฒนาและกรอบการพัฒนาประสานโครงการพัฒนาขององค์กรปกครองส่วนท้องถิ่นในเขตจังหวัดสระบุรี เพื่อให้องค์กรปกครองส่วนท้องถิ่นในเขตจังหวัดสระบุรี มีแนวทางเดียวกัน		จัดประชุมเชิงปฏิบัติการการระดมความคิดเห็นในการจัดทำยุทธศาสตร์การพัฒนาและกรอบการประสานโครงการพัฒนาขององค์กรปกครองส่วนท้องถิ่นในเขตจังหวัดสระบุรี กลุ่มเป้าหมาย ประกอบด้วย ประชาคมท้องถิ่น บุคลากรขององค์กรปกครองส่วนท้องถิ่น (๑๐๘ แห่ง) ที่มีหน้าที่ในการจัดทำแผนพัฒนาท้องถิ่นและเจ้าหน้าที่ที่เกี่ยวข้อง

ชื่อหน่วยงาน กองยุทธศาสตร์และงบประมาณ องค์การบริหารส่วนจังหวัดสระบุรี
 กำหนดขอบเขตความรับผิดชอบตามประเด็นยุทธศาสตร์/ข้อบัญญัติ/เทศบัญญัติ/อื่น ๆ (ถ้ามี)
 ประจำปีงบประมาณ พ.ศ. ๒๕๖๗

(๓) รัสความ เสี่ยง	(๔) ยุทธศาสตร์ที่ รับผิดชอบ	(๕) โครงการ/กิจกรรม/ ภารกิจ อปท. ที่สำคัญ	(๖) งบประมาณ (บาท)	(๗) วัตถุประสงค์	(๘) ตัวชี้วัด	(๙) เป้าหมาย
	-	การโอนเงิน งบประมาณรายจ่าย ประจำปีงบประมาณ พ.ศ. ๒๕๖๗	-	เพื่อให้การโอนเงิน งบประมาณขององค์การ บริหารส่วนจังหวัดสระบุรี เป็นไปอย่างมีประสิทธิภาพ	เพื่อให้การโอนเงินงบประมาณทั้งหมด รายจ่ายไม่เกิน ๑๙ ครั้ง ต่อปีงบประมาณ	จำนวนครั้งการโอนเพิ่ม โอนลด งบประมาณ

ชื่อหน่วยงาน กองคลัง องค์การบริหารส่วนจังหวัดสระบุรี
 กำหนดขอเบ็ดเตล็ดตามประเด็นยุทธศาสตร์/ข้อบัญญัติ/เทศบัญญัติ/อื่น ๆ (ถ้ามี)
 ประจำปีงบประมาณ พ.ศ. ๒๕๖๗

(๓) รัสความ เสี่ยง	(๔) ยุทธศาสตร์ที่ รับผิดชอบ	(๕) โครงการ/กิจกรรม/ ภารกิจ อปท. ที่สำคัญ	(๖) งบประมาณ (บาท)	(๗) วัตถุประสงค์	(๘) ตัวชี้วัด	(๙) เป้าหมาย
	-	การตรวจฎีกาเบิกจ่ายเงิน ทุกประเภทก่อนการขอ อนุมัติเบิกจ่ายเงินของส่วน ราชการในสังกัด องค์การ บริหารส่วนจังหวัดสระบุรี จำนวน ๑ สำนัก ๑๐ กอง ๑ โรงเรียน และ ๓๐ รพ.สต.	-	๑. เพื่อให้การตรวจฎีกา การเบิก จ่ายเงินครบถ้วนถูกต้อง ตาม ระเบียบกระทรวงมหาดไทย ว่าด้วย การรับเงิน การเบิกจ่ายเงิน การเก็บ รักษาเงิน และการตรวจเงินของ องค์กรปกครองส่วนท้องถิ่น พ.ศ. ๒๕๖๖ และหนังสือสั่งการที่ เกี่ยวข้อง ๒. เพื่อให้การตรวจฎีกาเกิด ประสิทธิภาพและประสิทธิผล	จำนวนฎีกาการเบิก จ่ายเงินทุกประเภทที่มี ผ่านการตรวจสอบ มี ความถูกต้อง ครบถ้วน สมบูรณ์ ทุกฎีกา	ส่วนราชการในสังกัดองค์การบริหารส่วน จังหวัดสระบุรี จำนวน ๑ สำนัก ๑๐ กอง ๑ โรงเรียน และ ๓๐ รพ.สต.

ชื่อหน่วยงาน กองพัสดุและทรัพย์สิน องค์การบริหารส่วนจังหวัดสระบุรี
กำหนดขอบเขตความรับผิดชอบตามประเด็นยุทธศาสตร์/ข้อบัญญัติ/เทศบัญญัติ/อื่น ๆ (ถ้ามี)
ประจำปีงบประมาณ พ.ศ. ๒๕๖๗

(๓) วัสดุความ เสี่ยง	(๔) ยุทธศาสตร์ที่ รับผิดชอบ	(๕) โครงการ/กิจกรรม/ ภารกิจ อปท. ที่สำคัญ	(๖) งบประมาณ (บาท)	(๗) วัตถุประสงค์	(๘) ตัวชี้วัด	(๙) เป้าหมาย
	-	กระบวนการจัดหาพัสดุ ในฐานะพัสดุกลางโดย ปฏิบัติงานในระบบการ จัดซื้อจัดจ้างภาครัฐ e-GP	-	เพื่อให้การจัดหาพัสดุเป็นไปด้วย ความเรียบร้อยถูกต้องตาม พระราชบัญญัติการจัดซื้อจัดจ้าง และการบริหารพัสดุภาครัฐ พ.ศ. ๒๕๖๐, ระเบียบกระทรวงการคลัง ว่าด้วยการจัดซื้อจัดจ้างและการ บริหารพัสดุภาครัฐ พ.ศ.๒๕๖๐ และ หนังสือสั่งการของทางราชการ	เอกสารหนังสือสัญญา จัดซื้อจัดจ้างทั้งหมด ถูกต้องและครบถ้วนตาม ระเบียบพระราชบัญญัติ จัดซื้อจัดจ้างและการ บริหารพัสดุภาครัฐ	การจัดหาพัสดุเป็นไปด้วยความเรียบร้อย ถูกต้องตามพระราชบัญญัติการจัดซื้อจัดจ้าง และการบริหารพัสดุภาครัฐ

ชื่อหน่วยงาน กองพัสดุและทรัพย์สิน องค์การบริหารส่วนจังหวัดสระบุรี
 กำหนดขอบเขตความรับผิดชอบตามประเด็นยุทธศาสตร์/ข้อบัญญัติ/เทศบัญญัติ/อื่น ๆ (ถ้ามี)
 ประจำปีงบประมาณ พ.ศ. ๒๕๖๗

(๓) รหัสความ เลือก	(๔) ยุทธศาสตร์ที่ รับผิดชอบ	(๕) โครงการ/กิจกรรม/ ภารกิจ อปท. ที่สำคัญ	(๖) งบประมาณ (บาท)	(๗) วัตถุประสงค์	(๘) ตัวชี้วัด	(๙) เป้าหมาย
	-	การตรวจสอบหนังสือ รับรองผลงานก่อสร้าง	-	เพื่อให้การจัดทำพัสดุเป็นไปด้วย ความเรียบร้อยถูกต้องตาม พระราชบัญญัติการจัดซื้อจัดจ้าง และการบริหารพัสดุภาครัฐ พ.ศ. ๒๕๖๐, ระเบียบกระทรวงการคลัง ว่าด้วยการจัดซื้อจัดจ้างและการ บริหารพัสดุภาครัฐ พ.ศ.๒๕๖๐ และหนังสือสั่งการของทางราชการ	เอกสารหนังสือรับรอง ผลงานก่อสร้างของผู้ รับจ้างถูกต้อง ครบถ้วน	เอกสารทั้งหมดเป็นไปด้วยความเรียบร้อย ถูกต้อง

ชื่อหน่วยงาน กองพัสดุและทรัพย์สิน องค์การบริหารส่วนจังหวัดสระบุรี
 กำหนดขอบเขตความรับผิดชอบตามประเด็นยุทธศาสตร์/ข้อบัญญัติ/เทศบัญญัติ/อื่น ๆ (ถ้ามี)
 ประจำปีงบประมาณ พ.ศ. ๒๕๖๗

(๓) ความสำเร็จ	(๔) ยุทธศาสตร์ที่รับผิดชอบ	(๕) โครงการ/กิจกรรม/ภารกิจ อปท. ที่สำคัญ	(๖) งบประมาณ (บาท)	(๗) วัตถุประสงค์	(๘) ตัวชี้วัด	(๙) เป้าหมาย
	-	การเบิกจ่ายค่าตอบแทนบุคคลหรือคณะกรรมการที่ได้รับแต่งตั้งให้ดำเนินการเกี่ยวกับการจัดตั้งจ้างและการบริหารพัสดุภาครัฐตามระเบียบกระทรวงการคลังว่าด้วยการจัดตั้งจ้างและการบริหารพัสดุภาครัฐ พ.ศ.๒๕๖๐ ค่าตอบแทนคณะกรรมการกำหนดราคากลางงานก่อสร้าง	-	เพื่อเบิกจ่ายให้ถูกต้องแล้วเสร็จตามหนังสือกระทรวงการคลัง ด่วนที่สุด ที่ กค ๐๔๐๒.๕/๘๕ ลงวันที่ ๖ กันยายน ๒๕๖๑ และประกาศองค์การบริหารส่วนจังหวัดสระบุรี เรื่อง กำหนดหลักเกณฑ์และอัตรา การเบิกจ่ายค่าตอบแทนบุคคลหรือ คณะกรรมการที่ได้รับการแต่งตั้งให้ มีหน้าที่ในการดำเนินการเกี่ยวกับการ จัดตั้งจ้างและการบริหาร พัสดุภาครัฐ ขององค์การบริหารส่วน จังหวัดสระบุรี ประกาศ ณ วันที่ ๔ กรกฎาคม ๒๕๖๕	เอกสารการเบิกจ่าย ถูกต้อง ครบถ้วน เป็นไปตามระเบียบฯ กำหนด	เบิกจ่ายให้ถูกต้องแล้วเสร็จตามหนังสือ กระทรวงการคลัง

ชื่อหน่วยงาน กองพัสดุและทรัพย์สิน องค์การบริหารส่วนจังหวัดสระบุรี
กำหนดขอบทความรับผิดชอบประเด็นยุทธศาสตร์/ข้อบัญญัติ/เทศบัญญัติ/อื่น ๆ (ถ้ามี)
ประจำปีงบประมาณ พ.ศ. ๒๕๖๗

(๓) วัสดุความเสี่ยง	(๔) ยุทธศาสตร์ที่รับผิดชอบ	(๕) โครงการ/กิจกรรม/ภารกิจ งบประมาณ/ที่สำคัญ	(๖) งบประมาณ (บาท)	(๗) วัตถุประสงค์	(๘) ตัวชี้วัด	(๙) เป้าหมาย
	-	การคืนหลักประกันสัญญาแก่ผู้รับจ้างเมื่อพ้นกำหนดรับประกันความชำรุดบกพร่อง	-	เพื่อให้การคืนหลักประกันสัญญาให้แก่ผู้รับจ้างเป็นไปตามกฎระเบียบฯ	เอกสารการคืนหลักประกันสัญญาครบถ้วนถูกต้อง	การคืนหลักประกันสัญญาเป็นไปตามกฎระเบียบฯ ถูกต้อง รวดเร็วและครบถ้วน

ชื่อหน่วยงาน กองสาธารณสุข องค์การบริหารส่วนจังหวัดสระบุรี
 กำหนดขอบเขตความรับผิดชอบตามประเด็นยุทธศาสตร์/ข้อบัญญัติ/เทศบัญญัติ/อื่น ๆ (ถ้ามี)
 ประจำปีงบประมาณ พ.ศ. ๒๕๖๗

(๓) ความสำเร็จ	(๔) ยุทธศาสตร์ที่รับผิดชอบ	(๕) โครงการ/กิจกรรม/ภารกิจ อปท. ที่สำคัญ	(๖) งบประมาณ (บาท)	(๗) วัตถุประสงค์	(๘) ตัวชี้วัด	(๙) เป้าหมาย
	ยุทธศาสตร์ที่ ๒ ด้านการส่งเสริมคุณภาพชีวิต	การถ่ายโอนภารกิจสถานีอนามัยเฉลิมพระเกียรติ ๖๐ พรรษา นวมินทราชินี และโรงพยาบาลส่งเสริมสุขภาพตำบล	-	เพื่อให้เป็นไปตามแนวทางการดำเนินการถ่ายโอนภารกิจสถานีอนามัยเฉลิมพระเกียรติ ๖๐ พรรษานวมินทราชินี และโรงพยาบาลส่งเสริมสุขภาพตำบล ให้แก่องค์การบริหารส่วนจังหวัด ตามแผนปฏิบัติการกำหนดขั้นตอนกระจายอำนาจให้แก่องค์กรปกครองส่วนท้องถิ่น	ระเบียบ กฎหมาย และหนังสือสั่งการที่เกี่ยวข้อง มีการปรับเปลี่ยนเพิ่มเติมและแก้ไข	การบริหารจัดการงานด้านสาธารณสุขมีประสิทธิภาพ ทันต่อสถานการณ์ปัจจุบัน

ชื่อหน่วยงาน กองการเจ้าหน้าที่ องค์การบริหารส่วนจังหวัดสระบุรี
 กำหนดขอบเขตความรับผิดชอบตามประเด็นยุทธศาสตร์/ข้อบัญญัติ/เทศบัญญัติอื่น ๆ (ถ้ามี)
 ประจำปีงบประมาณ พ.ศ. ๒๕๖๗

(๓) รัสความ เสี่ยง	(๔) ยุทธศาสตร์ที่ รับผิดชอบ	(๕) โครงการ/กิจกรรม/ ภารกิจ อปท. ที่สำคัญ	(๖) งบประมาณ (บาท)	(๗) วัตถุประสงค์	(๘) ตัวชี้วัด	(๙) เป้าหมาย
	-	โครงการปฐมมณฑล ข้าราชการองค์การบริหาร ส่วนจังหวัด (ถ่ายโอน) รพ.สต. ขององค์การ บริหารส่วนจังหวัดสระบุรี	๒๐๐,๐๐๐	๑. ได้มีความรู้ความเข้าใจระเบียบ กฎหมายที่เกี่ยวข้อง ๒. ได้มีความรู้ความเข้าใจระเบียบ ระเบียบแบบแผนการปฏิบัติงาน ด้านการเงิน การคลัง และงานพัสดุ ๓. แนวทางปฏิบัติงานด้านการเงิน การคลังของโรงพยาบาลและหน่วย บริการสาธารณสุข	ความพึงพอใจของผู้เข้า รับการอบรมฯ	คณะผู้บริหาร ข้าราชการผู้ปฏิบัติงาน ในสถานอนามัยเฉลิมพระเกียรติ ๖๐ พรรษา นวมินทร์ราชินี และโรงพยาบาลส่งเสริมสุขภาพ ตำบล ที่ถ่ายโอนมาอยู่ในสังกัดองค์การบริหาร ส่วนจังหวัด และเจ้าหน้าที่ที่เกี่ยวข้องรวม ทั้งสิ้น จำนวน ๑๔๕ คน

ชื่อหน่วยงาน กองการเจ้าหน้าที่ องค์การบริหารส่วนจังหวัดสระบุรี
 กำหนดขอบเขตความรับผิดชอบตามประเด็นยุทธศาสตร์/ข้อบัญญัติ/เทศบัญญัติ/อื่น ๆ (ถ้ามี)
 ประจำปีงบประมาณ พ.ศ. ๒๕๖๗

(๓) ความสำเร็จ	(๔) ยุทธศาสตร์ที่รับผิดชอบ	(๕) โครงการ/กิจกรรม/ภารกิจ อปท. ที่สำคัญ	(๖) งบประมาณ (บาท)	(๗) วัตถุประสงค์	(๘) ตัวชี้วัด	(๙) เป้าหมาย
	-	โครงการพัฒนาศักยภาพบุคลากรขององค์การบริหารส่วนจังหวัดสระบุรี	๒,๐๐๐,๐๐๐	๑. เพื่อเพิ่มประสิทธิภาพในการปฏิบัติงานของบุคลากรขององค์การบริหารส่วนจังหวัดสระบุรี ๒. เพื่อเสริมสร้างบุคลากรขององค์การบริหารส่วนจังหวัด มีทัศนคติ วัฒนธรรม ๓. เพื่อเป็นการสร้างจิตสำนึกและความตระหนักในการปฏิบัติราชการ	ความพึงพอใจของผู้เข้ารับการอบรมฯ	คณะผู้บริหาร สมาชิกสภาองค์การบริหารส่วนจังหวัด ชำนาญการองค์การบริหารส่วนจังหวัด ชำนาญการครูองค์การบริหารส่วนจังหวัด ลูกจ้างประจำ ชำนาญการองค์การบริหารส่วนจังหวัด(จ่ายโอน) รพ.สต. และพนักงานจ้างขององค์การบริหารส่วนจังหวัด

ชื่อหน่วยงาน กองการศึกษา ศาสนาและวัฒนธรรม องค์การบริหารส่วนจังหวัดสระบุรี
 กำหนดขอบเขตความรับผิดชอบตามประเด็นยุทธศาสตร์/ข้อบัญญัติ/เทศบัญญัติ/อื่น ๆ (ถ้ามี)
 ประจำปีงบประมาณ พ.ศ. ๒๕๖๗

(๓) วัสดุความเสี่ยง	(๔) ยุทธศาสตร์ที่รับผิดชอบ	(๕) โครงการ/กิจกรรม/ภารกิจ อปท. ที่สำคัญ	(๖) งบประมาณ (บาท)	(๗) วัตถุประสงค์	(๘) ตัวชี้วัด	(๙) เป้าหมาย
	ยุทธศาสตร์ที่ ๓ ด้านการส่งเสริมการศึกษา ศาสนา วัฒนธรรม	โครงการประเมินการแข่งขันเรือยาว จังหวัดสระบุรี	๑,๙๐๐,๐๐๐	๑. เพื่ออนุรักษ์และสืบสานประเพณีการแข่งขันเรือยาวให้คงอยู่ต่อไป ๒. เพื่อส่งเสริมการท่องเที่ยวเชิงวัฒนธรรมให้กับจังหวัดสระบุรี	ร้อยละ ๘๐ ของประชาชนผู้เข้าร่วมโครงการ	๑. ประชาชนภายในจังหวัดสระบุรี และจังหวัดอื่นๆ เข้าร่วมงาน ๒. ประชาชนภายในจังหวัดสระบุรีและจังหวัดอื่นๆ มีความรู้ ความสนใจในการสืบสาน ประเพณีการแข่งขันเรือยาวและได้ส่งเสริมการท่องเที่ยวเชิงวัฒนธรรม

ชื่อหน่วยงาน โรงเรียนเทพ (รุ่งเรืองประชาสามัคคี) องค์การบริหารส่วนจังหวัดสระบุรี
 กำหนดขอบเขตความรับผิดชอบตามประเด็นยุทธศาสตร์/ข้อบัญญัติ/เทศบัญญัติ/อื่น ๆ (ถ้ามี)
 ประจำปีงบประมาณ พ.ศ. ๒๕๖๗

(๓) วัสดุความเสี่ยง	(๔) ยุทธศาสตร์ที่รับผิดชอบ	(๕) โครงการ/กิจกรรม/ภารกิจ อปท. ที่สำคัญ	(๖) งบประมาณ (บาท)	(๗) วัตถุประสงค์	(๘) ตัวชี้วัด	(๙) เป้าหมาย
	ยุทธศาสตร์ที่ ๓ ด้านการส่งเสริม การศึกษา ศาสนา วัฒนธรรม	โครงการเงินอุดหนุน สำหรับสนับสนุนอาหาร กลางวัน	๑,๓๐๐,๐๐๐	๑. เพื่อให้นักเรียนทุกคนในระดับ ชั้นปฐมวัยและประถมศึกษาได้รับ อาหารกลางวัน ๒. เพื่อให้นักเรียนทุกคนได้ รับประทานอาหารกลางวันที่มี คุณค่าทางโภชนาการ ปริมาณ เหมาะสม สะอาดปลอดภัยตาม แนวทางการจัดเมนูอาหารที่แนะนำ ในระบบ Thai School Lunch ๓. เพื่อให้นักเรียนมีสุขภาพร่างกาย เจริญเติบโตตามเกณฑ์ของกรม อนามัย กระทรวงสาธารณสุข	๑. นร.ทุกคนในระดับ อนุบาลและประถมศึกษา ได้รับประทานอาหาร กลางวัน ๒. อาหารกลางวันมี คุณค่า โภชนาการ ๓. นร.มีพัฒนาการ ทางด้านร่างกาย เจริญเติบโตเหมาะสม กับวัย	เชิงปริมาณ ๑. นร.ทุกคนในกลุ่มเป้าหมาย (ระดับอนุบาล และประถมศึกษา) รับประทานอาหารกลางวัน ๒. นร.ไม่น้อยกว่าร้อยละ๘๐ มีการ เจริญเติบโตทั้งด้านร่างกาย เป็นไปตามเกณฑ์ ที่กรมอนามัยกระทรวงสาธารณสุข กำหนด เชิงคุณภาพ ๑. นร.ระดับชั้นอนุบาลและประถมศึกษา ได้รับประทานอาหารกลางวันที่มีคุณค่าทาง โภชนาการปริมาณเหมาะสม สะอาด ปลอดภัย ๒. นร.ระดับชั้นอนุบาลและประถมศึกษา มีการเจริญเติบโตด้านร่างกาย สติปัญญา เหมาะสมกับวัยที่กระทรวงสาธารณสุขกำหนด

ชื่อหน่วยงาน หน่วยตรวจสอบภายใน องค์การบริหารส่วนจังหวัดสระบุรี
 กำหนดขอบเขตความรับผิดชอบตามประเด็นยุทธศาสตร์/ข้อบัญญัติ/อื่น ๆ (ถ้ามี)
 ประจำปีงบประมาณ พ.ศ. ๒๕๖๗

(๓) วัสดุความเสี่ยง	(๔) ยุทธศาสตร์ที่รับผิดชอบ	(๕) โครงการ/กิจกรรม/ภารกิจ อปท. ที่สำคัญ	(๖) งบประมาณ (บาท)	(๗) วัตถุประสงค์	(๘) ตัวชี้วัด	(๙) เป้าหมาย
	ยุทธศาสตร์ที่ ๔ ด้านการพัฒนาองค์กรและบุคลากรสู่การบริหารจัดการที่ดี	โครงการฝึกอบรมเชิงปฏิบัติการทบทวนศักยภาพองค์กรสู่การบริหารงานคลังงานพัสดุ การควบคุมภายใน และการบริหารจัดการความเสี่ยง	๑๐๐,๐๐๐ บาท	๑ เพื่อให้ผู้บริหารหัวหน้าส่วนราชการ พนักงานส่วนท้องถิ่นขององค์กรบริหารส่วนจังหวัดสระบุรี มีความรู้ความเข้าใจที่ถูกต้องเกี่ยวกับ การตรวจสอบภายใน และการควบคุมภายใน และการบริหารความเสี่ยง ๒. เพื่อให้ผู้บริหารหัวหน้าส่วนราชการ พนักงานส่วนท้องถิ่นขององค์กรบริหารส่วนจังหวัดสระบุรี นำความรู้ที่ได้มาใช้เป็นแนวทางในการปฏิบัติงาน ตามมาตรฐานและหลักเกณฑ์ที่กระทรวงการคลังกำหนดได้อย่างถูกต้อง	๑. ร้อยละบุคลากรกลุ่มเป้าหมายที่เข้าร่วมโครงการมีความรู้เพิ่มขึ้น ค่าเป้าหมาย ๖๐ % ๒. จำนวนหน่วยงานในสังกัดองค์กรบริหารส่วนจังหวัดสระบุรี ๒.๑ มีการติดตามประเมินผลการควบคุมภายในประจำปี ๒๕๖๕ และค่าเป้าหมายทุกสำนัก/กองและหน่วยงานในกำกับดูแล ๒.๒ มีการจัดทำแผนบริหารความเสี่ยง ติดตามประเมินผลการทำงาน ผลตามความเสี่ยงและจัดทำรายงาน ผลตามแผนการบริหารจัดการความเสี่ยง ประจำปี ๒๕๖๖ คิดเป้าหมายทุกสำนัก/กองและหน่วยงานในกำกับดูแล คิดเป็น ๑๐๐ %	ผู้บริหาร หัวหน้าส่วนราชการ พนักงานส่วนท้องถิ่น และข้าราชการครู

(๓) ทรัพย์สิน	(๔) ยุทธศาสตร์ที่รับผิดชอบ	(๕) โครงการ/กิจกรรม/ภารกิจ อปท. ที่สำคัญ	(๖) งบประมาณ (บาท)	(๗) วัตถุประสงค์	(๘) ตัวชี้วัด	(๙) เป้าหมาย	
				๓. เพื่อให้ห้องปฏิบัติการส่วนจังหวัดสระบุรี มีการจัดวางระบบการควบคุมภายใน การติดตามประเมินผล การควบคุมภายในและการบริหารความเสี่ยงที่มีประสิทธิภาพ สามารถใช้เป็นเครื่องมือในการป้องกันการทุจริตและการรั่วไหลของทรัพยากรในองค์กร ๔. เพื่อให้ผู้ปฏิบัติงานสามารถกำหนดปัจจัยเสี่ยงและจัดทำบัญชีความเสี่ยงได้อย่างมีประสิทธิภาพและครอบคลุมทุกกิจกรรม			

แบบการวิเคราะห์โอกาส ผลกระทบ และการตอบสนองความเสี่ยง

แบบ บส. ๒

ชื่อหน่วยงาน สำนักปลัด องค์การบริหารส่วนจังหวัดสระบุรี
การวิเคราะห์โอกาส ผลกระทบ และการตอบสนองต่อความเสี่ยง
ประจำปีงบประมาณ พ.ศ. ๒๕๖๗

(๓) ความเสี่ยง	(๔) โครงการ/กิจกรรม/ภารกิจ ोปท. ที่สำคัญ	(๕) วัตถุประสงค์	(๖) ผู้รับผิดชอบ	(๗) ความเสี่ยง	(๘) ประเภทความเสี่ยง	(๙) คะแนนโอกาส	(๑๐) คะแนนผลกระทบ	(๑๑) คะแนนระดับความเสี่ยง (๙) X (๑๐)	(๑๒) วิธีการตอบสนองความเสี่ยง
	โครงการช่วยเหลือประชาชนด้านอื่นๆ ตามอำนาจหน้าที่ขององค์การบริหารส่วนจังหวัดสระบุรี	เพื่อให้ความช่วยเหลือประชาชน ด้านการส่งเสริมและพัฒนาคุณภาพชีวิต กรณียieldยาและฟื้นฟูหลังเกิดภัยและเหตุทั่วไป	สำนักปลัดฯ	ความเสียหาย จัดเตรียมบุคลากรที่มีความพร้อม ศึกษา กฎระเบียบ/กฎหมาย/หนังสือสั่งการที่เกี่ยวข้องการกำหนดระยะเวลาแล้วเสร็จประกอบด้วย - ประกาศขอรับการช่วยเหลือ - ประชาสัมพันธ์โครงการในพื้นที่จังหวัด - รวบรวมข้อมูล สถานส่วนราชการที่เกี่ยวข้อง - คณะกรรมการฯ พิจารณา - การจัดซื้อจัดจ้าง	○	๒	๓	๖	ควบคุมความเสี่ยง

ชื่อหน่วยงาน สำนักเลขานุการ องค์การบริหารส่วนจังหวัดสระบุรี
การวิเคราะห์โอกาส ผลกระทบ และการตอบสนองต่อความเสี่ยง
ประจำปีงบประมาณ พ.ศ. ๒๕๖๗

(๓) ความเสี่ยง	(๔) โครงการ/กิจกรรม/ภารกิจ อปท. ที่สำคัญ	(๕) วัตถุประสงค์	(๖) ผู้รับผิดชอบ	(๗) ความเสี่ยง	(๘) ประเภทความเสี่ยง	(๙) คะแนนโอกาส	(๑๐) คะแนนผลกระทบ	(๑๑) คะแนนระดับความเสี่ยง (๙) x (๑๐)	(๑๒) วิธีการตอบสนองความเสี่ยง
	การเสนอขออนุมัติติดจาก ส่วนราชการเพื่อ เสนอสภาองค์การบริหารส่วนจังหวัด สระบุรีล่าช้า	๑. เพื่อให้การจัดทำ แผนการประชุมสภาฯ เสร็จภายในกำหนดเวลา ๒. เพื่อให้เอกสารต่างๆ ที่จะนำเข้าเสนอต่อสภาฯ ถูกต้องและครบถ้วนตาม เวลาที่กำหนด	สำนักเลขานุการ						ควบคุมความเสี่ยง

ชื่อหน่วยงาน สำนักช่าง องค์การบริหารส่วนจังหวัดสระบุรี
การวิเคราะห์โอกาส ผลกระทบ และการตอบสนองเองความเสี่ยง
ประจำปีงบประมาณ พ.ศ. ๒๕๖๗

(๓) รหัสความเสี่ยง	(๔) โครงการ/กิจกรรม/ภารกิจ อปท. ที่สำคัญ	(๕) วัตถุประสงค์	(๖) ผู้รับผิดชอบ	(๗) ความเสี่ยง	(๘) ประเภทความเสี่ยง	(๙) คะแนนโอกาส	(๑๐) คะแนนผลกระทบ	(๑๑) คะแนนระดับความเสี่ยง (๙) x (๑๐)	(๑๒) วิธีการตอบสนองความเสี่ยง
	โครงการก่อสร้างอาคารสำนักช่าง สำนักช่าง องค์การบริหารส่วนจังหวัดสระบุรี (หลังใหม่)	๑. เพื่อดำเนินการก่อสร้างอาคารสำนักช่าง สำนักช่าง องค์การบริหารส่วนจังหวัดสระบุรี (หลังใหม่) เพื่อรองรับการขยายของโครงสร้างองค์กร จากกองช่าง เป็น สำนักช่าง ๒. เพื่อให้การปฏิบัติภารกิจจัดบริการสาธารณะเป็นไปอย่างมีประสิทธิภาพ และแนวทางในการจัดการสภาพแวดล้อมของอาคารให้สอดคล้องกับภารกิจของหน่วยงาน ๓. เพื่อรองรับจำนวนบุคลากรที่เพิ่มมากขึ้นให้สามารถปฏิบัติงานได้อย่างมีประสิทธิภาพ	สำนักช่าง	ด้านปฏิบัติตามกฎหมาย/ระเบียบ ๑. การควบคุมการก่อสร้างให้เป็นไปตามกฎหมายเกี่ยวกับ พรบ.ควบคุมอาคารใน การก่อสร้างอาคารขนาดใหญ่ ด้านกลยุทธ์ ๑. ระยะเวลาในการดำเนินงาน ๒. การจัดการงานก่อสร้างเช่น การควบคุมคุณภาพและมาตรฐานของงานก่อสร้างคุณภาพของเครื่องมือ อุปกรณ์ แรงงาน	L	๔	๓	๑๒	นำไปสู่การลดและควบคุมความเสี่ยง
					S	๔	๓	๑๒	“

(๓) รหัสความเสี่ยง	(๔) โครงการ/กิจกรรม/ภารกิจ อปท. ที่สำคัญ	(๕) วัตถุประสงค์	(๖) ผู้รับผิดชอบ	(๗) ความเสี่ยง	(๘) ประเภทความเสี่ยง	(๙) คะแนนโอกาส	(๑๐) คะแนนผลกระทบ	(๑๑) คะแนนระดับความเสี่ยง (๙) X (๑๐)	(๑๒) วิธีการตอบสนองความเสี่ยง
				<p>ด้านการดำเนินการ</p> <p>๑. การจัดการงานก่อสร้าง เช่น การควบคุมคุณภาพและมาตรฐานของงานก่อสร้าง คุณภาพของเครื่องมืออุปกรณ์ แรงงาน</p> <p>๒. ความเสี่ยงทางด้านสิ่งแวดล้อม เช่น ฝุ่น เสียง ความสะอาด อากาศ</p> <p>๓. ความเสี่ยงของชุมชนใกล้เคียงไม่ได้รับความสะดวก วิธีชีวิตชุมชนเปลี่ยนแปลง</p> <p>๔. ความเสี่ยงด้านความปลอดภัยระหว่างการทำงาน</p>	O	๘	๓	๒๔	นำไปสู่การลดและควบคุมความเสี่ยง
				<p>ด้านการเงิน</p> <p>๑. ความเสี่ยงด้านงบประมาณ ความผันผวนของราคาวัสดุก่อสร้าง</p>	F	๓	๔	๑๒	“
				<p>ด้านความน่าเชื่อถือขององค์กร</p> <p>๑. ความเสี่ยงในการคัดเลือกบุคลากรที่จะเข้ามาดำเนินการ</p>	R	๔	๔	๑๖	“

(๓) รหัสความเสี่ยง	(๔) โครงการ/กิจกรรม/ภารกิจ อื่นๆ ที่สำคัญ	(๕) วัตถุประสงค์	(๖) ผู้รับผิดชอบ	(๗) ความเสี่ยง	(๘) ประเภทความเสี่ยง	(๙) คะแนนโอกาส	(๑๐) คะแนนผลกระทบ	(๑๑) คะแนนระดับความเสี่ยง (๙) X (๑๐)	(๑๒) วิธีการตอบสนองความเสี่ยง
	โครงการปรับปรุงถนนลาดยาง สาย สป.๓ ๑-๐๐๗ บ.ท่าศาลา - บ.หินซ้อน ต.ท่าศาลา - ต. หินซ้อน อ. แก่งคอย จ. สระบุรี (ตอนที่๑)	๑. เพื่อแก้ไขปัญหาและบรรเทาความเดือดร้อนของราษฎรในการคมนาคมขนส่ง การเกษตรให้ได้รับความสะดวกและปลอดภัย ๒. เพื่อลดการสูญเสียด้านชีวิตและทรัพย์สินของราษฎร ตลอดจนแก้ไขปัญหาคุณภาพชีวิตและสิ่งแวดล้อมให้ดีขึ้น ๓. เพื่อเป็นการส่งเสริมอาชีพและการสร้างรายได้ให้กับเกษตรกร เพราะสามารถสร้างผลตอบแทนการเกษตร และการปลูกสัตว์ออกไปจำหน่ายยังท้องตลาดได้ โดยไม่เสียโอกาสและเวลาอันสมควร และลดปัญหาต่าง ๆ อันจะเกิดขึ้น	สำนักงานช่าง	<p>ด้านปฏิบัติตามกฎหมาย/ระเบียบ</p> <p>๑. การประมาณการก่อสร้างและการกำหนดราคากลางราคาวัสดุที่มีในราคาพาณิชย์จังหวัดการกำหนดราคากลางอาจผิดพลาด</p> <p>ด้านการดำเนินงาน</p> <p>๑. การประมาณการก่อสร้างและการกำหนดราคากลาง ราคาวัสดุที่มีในราคาพาณิชย์จังหวัด การกำหนดราคากลางอาจผิดพลาด</p> <p>๒. การควบคุมงานก่อสร้าง งานก่อสร้างไม่เป็นไปตามรูปแบบรายการและสัญญา เนื่องจากสภาพพื้นที่ก่อสร้างงานก่อสร้างพื้นผิวถนนคอนกรีตแตกกร้าว</p> <p>๓. การสำรวจการออกแบบการวัดระยะพื้นที่ก่อสร้าง การตรวจสอบแนวเขตพื้นที่ก่อสร้าง การสำรวจตรวจสอบแนวเขตพื้นที่ก่อสร้างการสำรวจระยะอาจคลาดเคลื่อนการออกแบบไม่เป็นที่ตรงตามสภาพพื้นที่จริงเนื่องจากสำรวจและวัดระยะคลาดเคลื่อนไม่ทราบแนวเขตที่ดินชัดเจน</p>	L	๓	๔	๑๒	นำไปสู่การลดและควบคุมความเสี่ยง

(๓) รหัสความเสี่ยง	(๔) โครงการ/กิจกรรม/ภารกิจ อนุมัติที่สำคัญ	(๕) วัตถุประสงค์	(๖) ผู้รับผิดชอบ	(๗) ความเสี่ยง	(๘) ประเภทความเสี่ยง	(๙) คะแนนโอกาส	(๑๐) คะแนนผลกระทบ	(๑๑) คะแนนระดับความเสี่ยง (๙) x (๑๐)	(๑๒) วิธีการตอบสนองความเสี่ยง
				<p>๔. ความเสี่ยงทางด้านสิ่งแวดล้อม เช่น ฝุ่น เสียง ความสะอาด อากาศ</p> <p>๕. ความเสี่ยงของชุมชนใกล้เคียงไม่ได้รับความสะอาดกวีวิธีชีวิตชุมชนเปลี่ยนแปลง</p> <p>ด้านการเงิน</p> <p>๑. การประมาณการ ก่อสร้างและภารกิจ กำหนดราคากลาง ราคาวัสดุที่ไม่เป็นราคาพาณิชย์จังหวัด การกำหนดราคากลางอาจผิดพลาด</p>					
					F	๕	๔	๒๐	นำไปสู่การลดและควบคุมความเสี่ยง

ชื่อหน่วยงาน กองยุทธศาสตร์และงบประมาณ องค์การบริหารส่วนจังหวัดสระบุรี
การวิเคราะห์โอกาส ผลกระทบ และการตอบสนองต่อความเสี่ยง
ประจำปีงบประมาณ พ.ศ. ๒๕๖๗

(๓) รัส ความ เสี่ยง	(๔) ครงการ/กิจกรรม/ ภารกิจ อปท. ที่สำคัญ	(๕) วัตถุประสงค์	(๖) ผู้รับผิดชอบ	(๗) ความเสี่ยง	(๘) ประเภท ความเสี่ยง	(๙) คะแนน โอกาส	(๑๐) คะแนน ผลกระทบ	(๑๑) คะแนนระดับ ความเสี่ยง (๙) X (๑๐)	(๑๒) วิธีการ ตอบสนอง ความเสี่ยง
	ครงการประชุมเชิง ปฏิบัติการ จัดทำและทบทวน ยุทธศาสตร์การ พัฒนาและกรอบ การประสาน ครงการพัฒนาของ องค์กรปกครองส่วน ท้องถิ่นในเขต จังหวัดสระบุรี	เพื่อระดมความคิดเห็น ในการจัดทำยุทธศาสตร์ การพัฒนาและกรอบ การประสานครงการ พัฒนาขององค์กร ปกครองส่วนท้องถิ่นใน เขตจังหวัดสระบุรี เพื่อให้องค์กรปกครอง ส่วนท้องถิ่นในเขต จังหวัดสระบุรี มี แนวทางการจัดทำ แผนพัฒนาท้องถิ่นใน ทิศทางเดียวกัน	กองยุทธศาสตร์ และงบประมาณ	๑. จำนวนผู้เข้าร่วมอบรมครงการฯ น้อยกว่าร้อยละ ๘๐ ๒. กรอบการประสานครงการพัฒนาของ องค์กรปกครองส่วนท้องถิ่น ไม่สอดคล้อง กับแนวทางการพัฒนาในบริบทของพื้นที่ แต่ละ อปท.	O L	๔ ๔	๓ ๓	๑๒ ๑๒	นำไปสู่การลดและ ควบคุมความเสี่ยง

(๓) รหัสความเสี่ยง กย๐๐๒	(๔) โครงการ/กิจกรรม/ภารกิจ อปท. ที่สำคัญ การโอนเงินงบประมาณรายจ่ายประจำปี งบประมาณ ๒๕๖๗	(๕) วัตถุประสงค์ เพื่อให้การโอนเงินงบประมาณขององค์การบริหารส่วนจังหวัดสระบุรี เป็นไปอย่างมีประสิทธิภาพ	(๖) ผู้รับผิดชอบ กองยุทธศาสตร์ และงบประมาณ	(๗) ความเสี่ยง จากปัจจัยภายใน คือ การวางแผนการใช้ จ่ายเงินงบประมาณไม่มีการวางแผนล่วงหน้า ทำให้มีการโอเวอร์โหลด โอนเพิ่มงบประมาณจำนวนมากหลายครั้ง	(๘) ประเภทความเสี่ยง SR	(๙) คะแนนโอกาส ๒	(๑๐) คะแนนผลกระทบ ๓	(๑๑) คะแนนระดับความเสี่ยง (๙) x (๑๐) ๖	(๑๒) วิธีการตอบสนองความเสี่ยง ควบคุมความเสี่ยง
-----------------------------	---	---	---	---	----------------------------	---------------------	------------------------	--	---

ชื่อหน่วยงาน กองคลัง องค์การบริหารส่วนจังหวัดสระบุรี
การวิเคราะห์โอกาส ผลกระทบ และการตอบสนองต่อความเสี่ยง
ประจำปีงบประมาณ พ.ศ. ๒๕๖๗

(๓) ความเสี่ยง	(๔) โครงการ/กิจกรรม/ภารกิจ หน้าที่สำคัญ	(๕) วัตถุประสงค์	(๖) ผู้รับผิดชอบ	(๗) ความเสี่ยง	(๘) ประเภทความเสี่ยง	(๙) คะแนนโอกาส	(๑๐) คะแนนผลกระทบ	(๑๑) คะแนนระดับความเสี่ยง (๙) x (๑๐)	(๑๒) วิธีการตอบสนองความเสี่ยง
	การตรวจฎีกาเบิกจ่ายเงินทุกประเภทก่อนการขออนุมัติเบิกจ่ายเงินของส่วนราชการในสังกัดองค์การบริหารส่วนจังหวัดสระบุรี จำนวน ๑ สำนัก ๑๐ กอง ๑ โรงเรียน และ ๓๐ รพ.สต.	วัตถุประสงค์ ๑. เพื่อให้การตรวจฎีกาการเบิกจ่ายเงินครบถ้วนถูกต้อง ตามระเบียบกระทรวงมหาดไทย ว่าด้วยการรับเงิน การเบิกจ่ายเงิน และการเก็บรักษาเงิน และการตรวจเงินขององค์การปกครองส่วนท้องถิ่น พ.ศ. ๒๕๖๖ และหนังสือสั่งการที่เกี่ยวข้อง ๒. เพื่อให้การตรวจฎีกาเกิดประสิทธิภาพและประสิทธิผล	กองคลัง	(๗) ความเสี่ยง ๑. ขาดการประสานงานระหว่างส่วนราชการในสังกัด อบจ.สระบุรี ๒. เอกสารไม่ครบถ้วน ๓. ไม่เข้าใจระเบียบกฎหมายและหนังสือสั่งการที่เกี่ยวข้อง ๔. การเบิกจ่ายผิดพลาด	(๘) ประเภทความเสี่ยง F	(๙) คะแนนโอกาส ๕	(๑๐) คะแนนผลกระทบ ๒	(๑๑) คะแนนระดับความเสี่ยง (๙) x (๑๐) ๘	(๑๒) วิธีการตอบสนองความเสี่ยง นำไปสู่การควบคุมภายในแบบ ปค.๕.

ชื่อหน่วยงาน กองพัสดุและทรัพย์สิน องค์การบริหารส่วนจังหวัดสระบุรี
 การวิเคราะห์โอกาส ผลกระทบ และการตอบสนองเองความเสี่ยง
 ประจำปีงบประมาณ พ.ศ. ๒๕๖๗

(๓) รหัสความเสี่ยง	(๔) โครงการ/กิจกรรม/ภารกิจ ोปท. ที่สำคัญ	(๕) วัตถุประสงค์	(๖) ผู้รับผิดชอบ	(๗) ความเสี่ยง	(๘) ประเภทความเสี่ยง	(๙) คะแนนโอกาส	(๑๐) คะแนนผลกระทบ	(๑๑) คะแนนระดับความเสี่ยง (๘) x (๑๐)	(๑๒) วิธีการตอบสนองความเสี่ยง
	กระบวนการจัดหาพัสดุพัสดุในฐณะพัสดุกลางโดยปฏิบัติงานในระบบการบริหารจัดซื้อจัดจ้างภาครัฐ e-GP	เพื่อให้การจัดหาพัสดุเป็นไปด้วยความเรียบร้อยถูกต้องตามพระราชบัญญัติการจัดซื้อจัดจ้างและการบริหารพัสดุภาครัฐ พ.ศ.๒๕๖๐, ระเบียบกระทรวงการคลังว่าด้วยการจัดซื้อจัดจ้างและการบริหารพัสดุภาครัฐ พ.ศ.๒๕๖๐ และหนังสือสั่งการของทางราชการ	กองพัสดุและทรัพย์สิน	๑. การจัดซื้อจัดจ้างพัสดุไม่เป็นไปตามแผนเกิดความล่าช้า ๒. เจ้าหน้าที่ปฏิบัติงานขาดความรู้ในการบันทึกข้อมูลการจัดซื้อจัดจ้างภาครัฐ e-GP	L	๒	๒	๔	ยอมรับความเสี่ยง
					O	๒	๒	๔	"

(๓) รหัสความเสี่ยง	(๔) โครงการ/กิจกรรม/ภารกิจ อบรม/ที่สำคัญ	(๕) วัตถุประสงค์	(๖) ผู้รับผิดชอบ	(๗) ความเสี่ยง	(๘) ประเภทความเสี่ยง	(๙) คะแนนโอกาส	(๑๐) คะแนนผลกระทบ	(๑๑) คะแนนระดับความเสี่ยง (๙) x (๑๐)	(๑๒) วิธีการตอบสนองความเสี่ยง
	การตรวจสอบหนังสือรับรองผลงานก่อนส่ง	เพื่อให้การจัดหาพัสดุเป็นไปด้วยความเรียบร้อยถูกต้องตามพระราชบัญญัติการจัดซื้อจัดจ้างและการบริหารพัสดุภาครัฐ พ.ศ. ๒๕๖๐, ระเบียบกระทรวงการคลังว่าด้วยการจัดซื้อจัดจ้างและการบริหารพัสดุภาครัฐ พ.ศ. ๒๕๖๐ และหนังสือสั่งการของทางราชการ	กองพัสดุและทรัพย์สิน	การตรวจสอบหนังสือรับรองผลงานไปยังหน่วยงานผู้ออกหนังสือรับรองต่อที่ยื่นการออกหนังสือรับรองฯ ล่าช้า	L	๒	๒	๔	ยอมรับความเสี่ยง

(๓) รหัสความเสี่ยง	(๔) โครงการ/กิจกรรม/ภารกิจ อบรม/ที่สำคัญ	(๕) วัตถุประสงค์	(๖) ผู้รับผิดชอบ	(๗) ความเสี่ยง	(๘) ประเภทความเสี่ยง	(๙) คะแนนโอกาส	(๑๐) คะแนนผลกระทบ	(๑๑) คะแนนระดับความเสี่ยง (๘) x (๑๐)	(๑๒) วิธีการตอบสนองความเสี่ยง
	<p>การเบิกจ่าย ค่าตอบแทนบุคคล หรือคณะกรรมการ ที่ได้รับการแต่งตั้ง ให้ดำเนินการ เกี่ยวกับการจัดซื้อ จัดจ้างและการ บริหารพัสดุภาครัฐ ตามระเบียบ กระทรวงการคลังว่า ด้วยการจัดซื้อจัด จ้างและการบริหาร พักฐาครรัฐ พ.ศ. ๒๕๖๐ ค่าตอบแทน คณะกรรมการ กำหนดราคากลาง งานก่อสร้าง</p>	<p>เพื่อเบิกจ่ายให้ถูกต้อง แล้วเสร็จตามหนังสือ กระทรวงการคลัง ด่วนที่สุด ที่ กค ๐๔๐๒.๕/ว๕๕ ลงวันที่ ๒ กันยายน ๒๕๖๑ และประกาศองค์การ บริหารส่วนจังหวัด สระบุรี เรื่อง กำหนด หลักเกณฑ์และอัตรา การเบิกจ่ายค่าตอบแทน บุคคลหรือ คณะกรรมการที่ได้รับ การแต่งตั้งใหม่หน้าที่ใน การดำเนินการเกี่ยวกับ การจัดซื้อจัดจ้างและ การบริหารพัสดุภาครัฐ ขององค์การบริหารส่วน จังหวัดสระบุรี ประกาศ ณ วันที่ ๔ กรกฎาคม ๒๕๖๕</p>	<p>กองพัสดุและทรัพย์สิน</p>	<p>การดำเนินการจัดทำเอกสารการเบิกจ่าย มีความกระจุกตัวจัดทำเอกสารเบิกจ่ายไม่ ทันสิ้นเป็นงบประมาณ อาจทำให้เกิดความ ผิดพลาดได้</p>	<p>F</p>	<p>๒</p>	<p>๒</p>	<p>๔</p>	<p>ยอมรับความเสี่ยง</p>

(๓) ทรัพย์สิน ความเสี่ยง	(๔) โครงการ/กิจกรรม/ภารกิจ อปท. ที่สำคัญ การคืนหลักประกันสัญญาแก่ผู้รับจ้าง เมื่อพ้นกำหนดรับประกันความชำรุดบกพร่อง	(๕) วัตถุประสงค์ เพื่อให้การคืนหลักประกันสัญญาให้แก่ผู้รับจ้างเป็นไปตามกฎหมายระเบียบฯ	(๖) ผู้รับผิดชอบ กองพัสดุและทรัพย์สิน	(๗) ความเสี่ยง การคืนหลักประกันสัญญาบางโครงการมีความล่าช้า	(๘) ประเภทความเสี่ยง F	(๙) คะแนนโอกาส ๒	(๑๐) คะแนนผลกระทบ ๒	(๑๑) คะแนนระดับความเสี่ยง (๙) x (๑๐) ๔	(๑๒) วิธีการตอบสนองความเสี่ยง ยอมรับความเสี่ยง
--------------------------	---	--	--	---	---------------------------	---------------------	------------------------	--	---

ชื่อหน่วยงาน กองสาธารณสุข องค์การบริหารส่วนจังหวัดสระบุรี
การวิเคราะห์โอกาส ผลกระทบ และการตอบสนองต่อความเสี่ยง
ประจำปีงบประมาณ พ.ศ. ๒๕๖๗

(๓) รหัสความเสี่ยง	(๔) โครงการ/กิจกรรม/ภารกิจ ोปท. ที่สำคัญ	(๕) วัตถุประสงค์	(๖) ผู้รับผิดชอบ	(๗) ความเสี่ยง	(๘) ประเภทความเสี่ยง	(๙) คะแนนโอกาส	(๑๐) คะแนนผลกระทบ	(๑๑) คะแนนระดับความเสี่ยง (๘) x (๑๐)	(๑๒) วิธีการตอบสนองความเสี่ยง
	การถ่ายโอนภารกิจสถานีอนามัยเฉลิมพระเกียรติ ๖๐ พรรษา นวมินทราชินี และโรงพยาบาลส่งเสริมสุขภาพตำบล	เพื่อให้เป็นไปตามแนวทางการดำเนินการถ่ายโอนภารกิจสถานีอนามัยเฉลิมพระเกียรติ ๖๐ พรรชานวมินทราชินี และโรงพยาบาลส่งเสริมสุขภาพตำบลให้แก่องค์การบริหารส่วนจังหวัด ตามแผนปฏิบัติการกำหนดขั้นตอนการถ่ายโอนงานให้แก่องค์กรปกครองส่วนท้องถิ่น	กองสาธารณสุข	ความเสี่ยง ระเบียบ กฎหมาย และหนังสือสั่งการที่เกี่ยวข้อง มีการปรับเปลี่ยนเพิ่มเติมและแก้ไข	L	๓	๓	๙	ควบคุมความเสี่ยง

ชื่อหน่วยงาน กองการเจ้าหน้าที่ องค์การบริหารส่วนจังหวัดสระบุรี
การวิเคราะห์โอกาส ผลกระทบ และการตอบสนองของความเสียหาย
ประจำปีงบประมาณ พ.ศ. ๒๕๖๗

(๓) รหัสความเสี่ยง	(๔) โครงการ/กิจกรรม/ภารกิจ อปท. ที่สำคัญ	(๕) วัตถุประสงค์	(๖) ผู้รับผิดชอบ	(๗) ความเสี่ยง	(๘) ประเภทความเสี่ยง	(๙) คะแนนโอกาส	(๑๐) คะแนนผลกระทบ	(๑๑) คะแนนระดับความเสี่ยง (๙) x (๑๐)	(๑๒) วิธีการตอบสนองความเสี่ยง
	โครงการพัฒนาศักยภาพบุคลากรขององค์การบริหารส่วนจังหวัดสระบุรี	๑. เพื่อเพิ่มประสิทธิภาพในการปฏิบัติงานของบุคลากรขององค์การบริหารส่วนจังหวัดสระบุรี ๒. เพื่อเสริมสร้างบุคลากรขององค์การบริหารส่วนจังหวัด มีทัศนคติวัฒนธรรม ๓. เพื่อเป็นการสร้างจิตสำนึกและความตระหนักในการปฏิบัติราชการ	กองการเจ้าหน้าที่	๑. ด้านการบริหารเวลาไม่ตรงตามเป้าหมายที่กำหนดไว้ ๒. ผู้เข้าร่วมโครงการไม่ค่อยให้ความร่วมมือกับกิจกรรมในระหว่างการดำเนินงาน ๓. บุคลากรไม่สามารถเข้าร่วมโครงการได้ทั้งหมด เนื่องจากเป็นหน่วยงานในรูปแบบของการให้บริการ	○	๒	๒	๔	ยอมรับความเสี่ยง

ชื่อหน่วยงาน กองการเจ้าหน้าที่ องค์การบริหารส่วนจังหวัดสระบุรี
การวิเคราะห์โอกาส ผลกระทบ และการตอบสนองต่อความเสี่ยง
ประจำปีงบประมาณ พ.ศ. ๒๕๖๗

(๓) รหัสความเสี่ยง	(๔) โครงการ/กิจกรรม/ภารกิจ ोปท. ที่สำคัญ	(๕) วัตถุประสงค์	(๖) ผู้รับผิดชอบ	(๗) ความเสี่ยง	(๘) ประเภทความเสี่ยง	(๙) คะแนนโอกาส	(๑๐) คะแนนผลกระทบ	(๑๑) คะแนนระดับความเสี่ยง (๘) x (๑๐)	(๑๒) วิธีการตอบสนองความเสี่ยง
	โครงการปฐมนิเทศข้าราชการ องค์การบริหารส่วนจังหวัด (ภายใน) รพ.สต. ของ องค์การบริหารส่วนจังหวัดสระบุรี	๑. ได้มีความรู้ความเข้าใจในระเบียบกฎหมายที่เกี่ยวข้อง ๒. ได้มีความรู้ความเข้าใจในระเบียบระเบียบแบบแผนการปฏิบัติงานด้านการเงิน การคลัง และงานพัสดุ ๓. แนวทางปฏิบัติงานด้านการเงินการคลังของโรงพยาบาลและหน่วยบริการสาธารณสุข	กองการเจ้าหน้าที่	ขาดการบูรณาการร่วมกันระหว่างหน่วยงาน	S	๑.	๕	๕	ยอมรับความเสี่ยง

ชื่อหน่วยงาน กองการศึกษาศาสนาและวัฒนธรรม องค์การบริหารส่วนจังหวัดสระบุรี
การวิเคราะห์โอกาส ผลกระทบ และการตอบสนองความเสี่ยง
ประจำปีงบประมาณ พ.ศ. ๒๕๖๗

(๓๓) รหัสความเสี่ยง	(๔) โครงการ/กิจกรรม/ภารกิจ ोปท. ที่สำคัญ	(๕) วัตถุประสงค์	(๖) ผู้รับผิดชอบ	(๗) ความเสี่ยง	(๘) ประเภทความเสี่ยง	(๙) คะแนนโอกาส	(๑๐) คะแนนผลกระทบ	(๑๑) คะแนนระดับความเสี่ยง (๙) x (๑๐)	(๑๒) วิธีการตอบสนองความเสี่ยง
	โครงการประเพณีการแข่งขันเรือยาวจังหวัดสระบุรี	๑. เพื่ออนุรักษ์และสืบสานประเพณีการแข่งขันเรือยาวให้คงอยู่ต่อไป ๒. เพื่อส่งเสริมการท่องเที่ยวเชิงวัฒนธรรมให้กับจังหวัดสระบุรี	กองการศึกษา ศาสนาและวัฒนธรรม	๑. ขาดบูรณาการร่วมกันระหว่างหน่วยงานภายนอก ๒. ขาดการประชาสัมพันธ์ประชาชนในจังหวัดได้เสียซึ่งร่วมกิจกรรมภายในโครงการ	5	๓	๓	๙	ควบคุมความเสี่ยง

ชื่อหน่วยงาน โรงเรียนเทพ (รุ่งเรืองประชาสามัคคี) องค์การบริหารส่วนจังหวัดสระบุรี
 การวิเคราะห์โอกาส ผลกระทบ และการตอบสนองความเสี่ยง
 ประจำปีงบประมาณ พ.ศ. ๒๕๖๗

(๓) วัสดุ ความเสี่ยง	(๔) โครงการ/กิจกรรม/ ภารกิจ อปท. ที่สำคัญ	(๕) วัตถุประสงค์	(๖) ผู้รับผิดชอบ	(๗) ความเสี่ยง	(๘) ประเภท ความเสี่ยง	(๙) คะแนน โอกาส	(๑๐) คะแนน ผลกระทบ	(๑๑) คะแนนระดับ ความเสี่ยง (๙) x (๑๐)	(๑๒) วิธีการ ตอบสนอง ความเสี่ยง
	โครงการเงิน อุดหนุนสำหรับ สนับสนุนอาหาร กลางวัน	๑. เพื่อให้นักเรียนทุก คนในระดับชั้นปฐมวัย และประถมศึกษาได้รับ อาหารกลางวัน ๒. เพื่อให้นักเรียนทุก คนได้รับประทานอาหาร กลางวันที่มีคุณค่าทาง โภชนาการ ปริมาณ เหมาะสม ปลอดภัย ตามแนวทางการจัด เมนูอาหารที่แนะนำใน ระบบ Thai School Lunch ๓. เพื่อให้นักเรียนมี สุขภาพร่างกาย เจริญเติบโตตามเกณฑ์ ของกรมอนามัย กระทรวงสาธารณสุข	โรงเรียนเทพ (รุ่งเรืองประชา สามัคคี)	ด้านการปฏิบัติตามกฎหมาย /ระเบียบ ๑. บุคลากรปฏิบัติงานด้านการจัดซื้อ จัด จ้าง มีความเข้าใจกฎระเบียบ/กฎหมาย คลาดเคลื่อน ๒. กฎระเบียบ/กฎหมาย/หนังสือสั่งการ ที่เกี่ยวข้องกับการจัดซื้อจัดจ้าง มีการ เปลี่ยนแปลงแผนปฏิบัติงานอยู่ตลอดเวลา ด้านกลยุทธ์ ๑. การเปลี่ยนแปลงนโยบายการปรับ อัตราเงินอุดหนุน รายหัวของรัฐบาล ด้านการดำเนินการ ๑. การเบิกหัก ผลักส่งงบประมาณ ไม่ สอดคล้องกับระยะเวลาตามแผนการใช้จ่าย งบประมาณ ๒. การย้ายเข้า-ย้ายออก ของนักเรียนทำ ให้จำนวนนักเรียนเปลี่ยนแปลง ตลอดเวลา ด้านการเงิน ๑. การบริหารจัดการงบประมาณของรัฐ	L	๓	๓	๙	ควบคุมความเสี่ยง
					S	๑	๑	๑	ยอมรับความเสี่ยง
					O	๒	๔	๘	ควบคุมความเสี่ยง
						๔	๒	๘	ควบคุมความเสี่ยง
					F	๑	๑	๑	ยอมรับความเสี่ยง

ชื่อหน่วยงาน หน่วยตรวจสอบภายใน องค์การบริหารส่วนจังหวัดสระบุรี
การวิเคราะห์โอกาส ผลกระทบ และการตอบสนองความเสี่ยง

ประจำปีงบประมาณ พ.ศ. ๒๕๖๗

(๓) รหัสความเสี่ยง	(๔) โครงการ/กิจกรรม/ภารกิจ อปท. ที่สำคัญ	(๕) วัตถุประสงค์	(๖) ผู้รับผิดชอบ	(๗) ความเสี่ยง	(๘) ประเภทความเสี่ยง	(๙) คะแนนโอกาส	(๑๐) คะแนนผลกระทบ	(๑๑) คะแนนระดับความเสี่ยง (๙) x (๑๐)	(๑๒) วิธีการตอบสนองความเสี่ยง	
	โครงการฝึกอบรมเชิงปฏิบัติการ ทบทวนศักยภาพองค์กรความรู้ การบริหารงานคลังงานพัสดุ การควบคุมภายใน และการบริหารจัดการความเสี่ยง	๑ เพื่อให้ผู้บริหาร หัวหน้าส่วนราชการ พนักงานส่วนท้องถิ่น ขององค์การบริหารส่วนจังหวัดสระบุรี มีความรู้ ความเข้าใจที่ถูกต้อง เกี่ยวกับ การตรวจสอบภายใน การควบคุมภายใน และการบริหาร ความเสี่ยง ๒. เพื่อให้ผู้บริหาร หัวหน้าส่วนราชการ พนักงานส่วนท้องถิ่น ขององค์การบริหารส่วน จังหวัดสระบุรี นำความรู้ ที่ได้มาใช้เป็นแนวทาง ในการปฏิบัติงานตาม มาตรฐานและ หลักเกณฑ์ที่กระทรวง การคลังกำหนดได้อย่าง ถูกต้อง	หัวหน้าหน่วยตรวจสอบภายใน	๑. การดำเนินงานไม่เป็นไปตามแผนการ ดำเนินการที่กำหนด ๒. เจ้าหน้าที่ปฏิบัติงาน มีไม่เพียงพอ และขาดเครื่องมือ (รถยนต์) ในการ ดำเนินโครงการ	๒	๒	๒	๔	๔	ยอมรับความเสี่ยง

(๓) รหัสความเสี่ยง	(๔) โครงการ/กิจกรรม/ภารกิจ อบท. ที่สำคัญ	(๕) วัตถุประสงค์	(๖) ผู้รับผิดชอบ	(๗) ความเสี่ยง	(๘) ประเภทความเสี่ยง	(๙) คะแนนโอกาส	(๑๐) คะแนนผลกระทบ	(๑๑) คะแนนระดับความเสี่ยง (๙) X (๑๐)	(๑๒) วิธีการตอบสนองความเสี่ยง
		๓. เพื่อให้ห้องค้การ บริหารส่วนจังหวัด สระบุรี มีการจัดวาง ระบบการควบคุม ภายใต้งานติดตาม ประเมิน ผลการควบคุม ภายใต้งานและการบริหาร ความเสี่ยงที่มี ประสิทธิภาพ สามารถ ใช้เป็นเครื่องมือในการ ป้องกันการทุจริตและ การรั่วไหลของ ทรัพยากรในองค์กร ๔. เพื่อให้ผู้ปฏิบัติงาน สามารถกำหนดปัจจัย เสี่ยงและจัดทำบัญชี ความเสี่ยงได้ อย่างมี ประสิทธิภาพและ ครอบคลุมทุกกิจกรรม	หัวหน้าหน่วย ตรวจสอบ ภายใน						

แบบรายงานการจัดทำแผนบริหารความเสี่ยง

แบบ บส. ๓

ชื่อหน่วยงาน สำนักช่าง องค์การบริหารส่วนจังหวัดสระบุรี
 รายงานการจัดทำแผนบริหารความเสี่ยง
 ประจำปีงบประมาณ พ.ศ. ๒๕๖๗

(๓) รหัสความเสี่ยง	(๔) โครงการ/กิจกรรม/ภารกิจ หน้าที่สำคัญ	(๕) ความเสี่ยง	(๖) วิธี การตอบสนอง ความเสี่ยง	(๗) ผู้รับผิดชอบ	(๘) วิธีการจัดการความเสี่ยง	(๙) ตัวชี้วัด	(๑๐) ระยะเวลาดำเนินการ	(๑๑) วิธีการติดตาม และการรายงาน
	โครงการก่อสร้างอาคารสำนักงาน สำนักช่าง องค์การบริหารส่วนจังหวัดสระบุรี (หลังใหม่)	ด้านปฏิบัติการ/ความเสี่ยง ๑. การควบคุมการก่อสร้างให้เป็นไปตามกฎหมายเกี่ยวกับ พรบ.ควบคุมอาคารในการก่อสร้างอาคารขนาดใหญ่	นำไปสู่การลดและควบคุมความเสี่ยง	สำนักช่าง	ด้านปฏิบัติการ/ความเสี่ยง ๑. มีการเข้าตรวจสอบการก่อสร้างอาคารเป็นระยะพร้อมทั้งจัดทำรายงานการปฏิบัติงาน	อาคารสำนักช่าง สำนักช่าง องค์การบริหารส่วนจังหวัดสระบุรี (หลังใหม่)	๑๕๐ วัน	ด้านปฏิบัติการ/ความเสี่ยง ๑. โครงการก่อสร้างอยู่ภายใต้กฎหมายและ พรบ. ควบคุมอาคาร ๒. ติดตามตรวจสอบการดำเนินงานการก่อสร้างให้เป็นไปตามแบบรูปรายการและเข้าไม่ไปตามหลักวิชาช่าง
	ด้านกลยุทธ์ ๑. ระยะเวลาในการดำเนินงาน	๒. การจัดการงานก่อสร้าง เช่น การควบคุมคุณภาพและมาตรฐานของงานก่อสร้างคุณภาพของเครื่องมือ อุปกรณ์แรงงาน	ด้านกลยุทธ์ ๑. มีบุคลากรที่เชี่ยวชาญควบคุมการดำเนินงานอย่างใกล้ชิด ๒. เจ้าหน้าที่ที่รับผิดชอบโครงการมีการติดตามความคืบหน้าของโครงการเป็นระยะอย่างใกล้ชิด					ด้านกลยุทธ์ ๑. มีการจัดทำบันทึกการปฏิบัติงานประจำวันและมีการรายงานผลความคืบหน้าของโครงการทุกสัปดาห์ ๒. มีการเข้าตรวจสอบหน้างานและ การปฏิบัติงานของช่าง พร้อมทั้งจัดทำบันทึกการปฏิบัติงานประจำวัน

(๓) รัศ ความ เสี่ยง	(๔) โครงการ/กิจกรรม/ การกิจ อปท. ที่สำคัญ	(๕) ความเสี่ยง	(๖) วิธีการ ตอบสนอง ความเสี่ยง	(๗) ผู้รับผิดชอบ	(๘) วิธีการจัดการความเสี่ยง	(๙) ตัวชี้วัด	(๑๐) ระยะเวลา ดำเนินการ	(๑๑) วิธีการติดตาม และการรายงาน
	<p>ด้านการดำเนินงาน</p> <p>๑. การจัดการงานก่อสร้าง เช่น การควบคุมคุณภาพ และมาตรฐานของงาน ก่อสร้าง คุณภาพของ เครื่องมืออุปกรณ์ แรงงาน</p> <p>๒. ความเสี่ยงทางด้าน สิ่งแวดล้อม เช่น ฝุ่น เสียง ความสะอาด อากาศ</p> <p>๓. ความเสี่ยงของชุมชน ใกล้เคียงไม่ได้รับความ สะดวก วิธีชีวิตชุมชน เปลี่ยนแปลง</p> <p>๔. ความเสี่ยงด้านความปลอดภัยระหว่าง การปฏิบัติงาน</p>	<p>ด้านการดำเนินงาน</p> <p>๑. วิธีการ นำไปสู่การ ลดและ ควบคุม ความเสี่ยง</p>	<p>ด้านการดำเนินงาน</p> <p>๑. วิธีการที่ได้รับมอบหมายมีการ ตรวจสอบคุณภาพวัสดุที่ได้ มาตรงตามตรงตามที่กำหนดก่อน ดำเนินการก่อสร้าง</p> <p>๒. มีการตรวจสอบเพื่อวัดค่า มลภาวะต่างๆให้อยู่ในมาตรฐาน ตามที่กฎหมายกำหนด</p> <p>๓. มีการดำเนินงานอย่างเป็น ขั้นตอนพร้อมมีการประกาศเสียง ตามสายให้ประชาชนรับทราบ ล่วงหน้า หากมีการดำเนินการ ก่อสร้างที่กระทบกับชุมชนใกล้เคียง เช่นต้องมีการดับไฟ หรือตัดน้ำ เพื่อ ดำเนินการก่อสร้าง</p> <p>๔. ปฏิบัติงานตามลำดับขั้นตอน และใช้อุปกรณ์ที่ตรงกับลักษณะ ของงาน เพื่อลดปัญหาอุบัติเหตุที่ อาจเกิดขึ้น</p>	<p>สำนักช่าง</p>	<p>ด้านการดำเนินงาน</p> <p>๑. วิธีการรับมอบหมายมีการ องค์กรสำนักงานส่วนจังหวัด สระบุรี (หลังใหม่)</p>	<p>อาคารสำนักงาน สำนักช่าง องค์กรบริหาร ส่วนจังหวัด สระบุรี (หลังใหม่)</p>	<p>๑๕๐ วัน</p>	<p>ด้านการดำเนินงาน</p> <p>๑. มีการบันทึกรายละเอียดการ ปฏิบัติงานประจำวันและมีการ รายงานความคืบหน้าและปัญหา ให้ผู้บังคับบัญชาทราบเป็นราย สัปดาห์</p> <p>๒. มีเจ้าหน้าที่ผู้เชี่ยวชาญติดตาม ปัญหาอย่างสม่ำเสมอและมีการ จัดทำรายงานผลเพื่อรายงาน ปัญหาให้ผู้บังคับบัญชาทราบ</p> <p>๓. มีการจัดทำแบบสอบถามเพื่อ สสำรวจความคิดเห็นของประชาชน โดยรอบ เพื่อทราบถึงปัญหาหรือ ผลกระทบที่เกิดขึ้นระหว่างการ ก่อสร้าง</p> <p>๔. บุคลากรที่รับผิดชอบมีการ ควบคุมดูแลการปฏิบัติงานให้ เป็นไปตามลำดับขั้นตอน พร้อม จัดทำรายงานปฏิบัติงาน</p>

(๓) ทรัพย์สิน ความเสี่ยง	(๔) โครงการ/กิจกรรม/ ภารกิจ อปท. ที่สำคัญ	(๕) ความเสี่ยง	(๖) วิธีการ ตอบสนองของ ความเสี่ยง	(๗) ผู้รับผิดชอบ	(๘) วิธีการจัดการความเสี่ยง	(๙) ตัวชี้วัด	(๑๐) ระยะเวลา ดำเนินการ	(๑๑) วิธีการติดตาม และกรรายงาน
		<p>ด้านการเงิน</p> <p>๑. ความเสี่ยงด้านงบประมาณ ความผันผวนของราคาสถิตก่อสร้าง</p> <p>ด้านความน่าเชื่อถือขององค์กร</p> <p>๑. ความเสี่ยงในการคัดเลือกบุคลากรที่จะเข้ามาดำเนินการ</p>	<p>นำไปสู่การลดและควบคุมความเสี่ยง</p>	<p>สำนักช่าง</p>	<p>ด้านการเงิน</p> <p>๑. ประมาณราคาวัสดุที่เป็นราคาปัจจุบัน</p> <p>ด้านความน่าเชื่อถือขององค์กร</p> <p>๑. มีการคัดเลือกบุคลากรที่มีความสามารถที่ตรงกับสายงาน และมีคุณสมบัติตรงตามที่กำหนด</p>	<p>อาคารสำนักงาน สำนักช่าง องค์การบริหาร ส่วนจังหวัดสระบุรี (หลังใหม่)</p>	<p>๑๕๐ วัน</p>	<p>ด้านการเงิน</p> <p>๑. ติดตามราคาวัสดุทุกเดือนเพื่อเปรียบเทียบราคา</p> <p>ด้านความน่าเชื่อถือขององค์กร</p> <p>๑. มีการประเมินศักยภาพของบุคลากรที่ได้รับการคัดเลือก</p>

(๓) รหัสความเสี่ยง	(๔) โครงการ/กิจกรรม/ภารกิจ อปท. ที่สำคัญ	(๕) ความเสี่ยง	(๖) วิธีการตอบสนองความเสี่ยง	(๗) ผู้รับผิดชอบ	(๘) วิธีการจัดการความเสี่ยง	(๙) ตัวชี้วัด	(๑๐) ระยะเวลาดำเนินการ	(๑๑) วิธีการติดตามและการรายงาน
	<p>โครงการปรับปรุงถนนลาดยาง สาย สบ.ถ ๑-๐๐๗ บ.ท่าศาลา - บ.หินซ้อน ต.ท่าศาลา - ต. หินซ้อน อ. แก่งคอย จ. สระบุรี (ตอนที่๑)</p>	<p>ด้านปฏิบัติตามกฎหมาย ระเบียบ ๑. การประมาณการก่อสร้างและการกำหนดราคากลางราคาวัสดุที่ไม่มีในราคาบัญชีจังหวัด การกำหนดราคากลางอาจผิดพลาด</p>	<p>นำไปสู่การลดและควบคุมความเสี่ยง</p>	<p>สำนักช่าง</p>	<p>ด้านปฏิบัติตามกฎหมาย ระเบียบ ๑. หากวัสดุก่อสร้างไม่มีข้อมูลราคาเผยแพร่ไว้ให้ใช้ราคาวัสดุก่อสร้างที่สำนักงานพาณิชย์จังหวัดใกล้เคียง เผยแพร่หากวัสดุก่อสร้างรายการนั้นมี สำนักงานพาณิชย์จังหวัดใกล้เคียง เผยแพร่ราคาไว้มากกว่าหนึ่งจังหวัดให้ใช้ราคาของสำนักงานพาณิชย์จังหวัดที่มีระยะทางใกล้สถานที่ก่อสร้างมากที่สุด โดยพิจารณาจากที่ตั้งของศาลา กลางจังหวัดถึงสถานที่ก่อสร้างเป็น เกณฑ์พิจารณา</p>	<p>ประชาชนได้รับความสะดวกปลอดภัยในการใช้ถนนสัญจรไป-มา</p>		<p>ด้านปฏิบัติตามกฎหมาย ระเบียบ ๑. ติดตามราคาวัสดุอย่างต่อเนื่องเป็นประจำทุกเดือนเพื่อเปรียบเทียบราคา</p>
	<p>ด้านงบดำเนินงาน ๑. การประมาณการก่อสร้างและการกำหนดราคากลาง ราคาวัสดุที่ไม่มีในราคาบัญชีจังหวัด การกำหนดราคากลางอาจผิดพลาด</p>	<p>ด้านงบดำเนินงาน ๑. การประมาณการก่อสร้างและการกำหนดราคากลาง ราคาวัสดุที่ไม่มีในราคาบัญชีจังหวัด การกำหนดราคากลางอาจผิดพลาด</p>			<p>ด้านการดำเนินงาน ๑. กรณีวัสดุก่อสร้างรายการใดที่สำนักงานพาณิชย์จังหวัดที่สถานที่ก่อสร้างตั้งอยู่และสำนักงานพาณิชย์จังหวัดใกล้เคียง ไม่มีข้อมูลราคาเผยแพร่ไว้ ให้ผู้มีหน้าที่คำนวณราคากลางสืบและใช้ราคาวัสดุก่อสร้าง</p>			<p>ด้านการดำเนินงาน ๑. ติดตามราคาวัสดุอย่างต่อเนื่องเป็นประจำทุกเดือนเพื่อเปรียบเทียบราคา ๒. มีการจัดทำบันทึกการปฏิบัติงานประจำวันและมีผลการรายงานผลความคืบหน้าของโครงการทุกสัปดาห์</p>

(๓) รหัสความเสี่ยง	(๔) โครงการ/กิจกรรม/ภารกิจ อปท. ที่สำคัญ	(๕) ความเสี่ยง	(๖) วิธีการตอบสนองความเสี่ยง	(๗) ผู้รับผิดชอบ	(๘) วิธีการจัดการความเสี่ยง	(๙) ตัวชี้วัด	(๑๐) ระยะเวลาดำเนินการ	(๑๑) วิธีการติดตามและการรายงาน
	<p>๒. การควบคุมงานก่อสร้าง งานก่อสร้างไม่เป็นไปตามรูปแบบรายการและสัญญา เนื่องจากสภาพพื้นที่ก่อสร้างงานก่อสร้างอาจไม่ได้มาตรฐานหรือไม่ได้คุณภาพ เช่นพื้นผิวถนนคอนกรีตแตก้าว</p> <p>๓. การสำรวจ การออกแบบ การวิเคราะห์พื้นที่ก่อสร้าง การตรวจสอบแนวเขตพื้นที่ก่อสร้าง การสำรวจวัดระยะจากตลาดเคลื่อน การออกแบบไม่เป็นไปตามสภาพพื้นที่จริง เนื่องจากสำรวจและวัดระยะตลาดเคลื่อนไม่ทราบแนวเขตที่ดินที่ชัดเจน</p>	<p>นำไปสู่การลดและควบคุมความเสี่ยง</p>	<p>สำนักช่าง</p>	<p>๒. ตรวจสอบควบคุมงาน ณ สถานที่ที่กำหนดไว้ในสัญญาหรือที่ตกลงให้ทำงานจ้างนั้นๆ ทุกวันให้เป็นไปตาม รูปแบบ รายละเอียดและข้อกำหนดใน สัญญาทุกประการถ้าผู้รับจ้างขัดขืนไม่ ปฏิบัติตาม ก็สั่งให้หยุดงานนั้นในส่วนหนึ่งส่วนใดหรือทั้งหมด แล้วแต่กรณีไว้ ก่อน จนกว่าผู้รับจ้างจะปฏิบัติได้ถูกต้องตามคำสั่งและให้รายงาน คณะกรรมการ ตรวจสอบทรัพย์สินที่ ไม่กรณี ที่ปรากฏว่าแบบบูรณาการละเอียดหรือข้อกำหนดในสัญญา มี ข้อความขัดกันกับสภาพพื้นที่ก่อสร้างให้ รายงานให้คณะกรรมการ ตรวจสอบ จ้างเพื่อเสนอผู้บังคับบัญชาพิจารณา แก้ไขให้เป็นไปตามระเบียบก่อน</p>	<p>ประชาชนได้รับความสะดวกปลอดภัยในการใช้ถนนสัญจรไป-มา</p>		<p>๓. มีการจัดทำบันทึกการปฏิบัติงานประจำวันและมีรายการรายวันผลความคืบหน้าของโครงการทุกสัปดาห์</p> <p>๔. มีเจ้าหน้าที่ผู้เชี่ยวชาญติดตามปัญหาอย่างสม่ำเสมอและมีการจัดทำรายงานผลเพื่อรายงานปัญหาให้ผู้บังคับบัญชาทราบ</p> <p>๕. มีการจัดทำแบบสอบถาม เพื่อสำรวจความคิดเห็นของประชาชน โดยรอบ เพื่อทราบถึงปัญหาหรือผลกระทบที่เกิดขึ้นระหว่างการก่อสร้าง</p> <p>๖. บุคลากรที่รับผิดชอบมีการควบคุมดูแลการปฏิบัติงานให้เป็นไปตามลำดับขั้นตอน พร้อมจัดทำรายงานปฏิบัติงาน</p>	

(๓) รหัสความเสี่ยง	(๔) โครงการ/กิจกรรม/ภารกิจ หน้าที่สำคัญ	(๕) ความเสี่ยง	(๖) วิธีการตอบสนองความเสี่ยง	(๗) ผู้รับผิดชอบ	(๘) วิธีการจัดการความเสี่ยง	(๙) ตัวชี้วัด	(๑๐) ระยะเวลาดำเนินการ	(๑๑) วิธีการติดตามและการรายงาน
	<p>๔. ความเสี่ยงทางด้านสิ่งแวดล้อม เช่น ฝุ่น เสียง ความสะอาด อากาศ</p> <p>๕. ความเสี่ยงของชุมชนใกล้เคียงไม่ได้รับความสะดวก วิธีชีวิตชุมชนเปลี่ยนแปลง</p> <p>๖ ความเสี่ยงด้านความปลอดภัยระหว่างทางปฏิบัติงาน</p>	<p>นำไปสู่การลดและควบคุมความเสี่ยง</p>	<p>สำนักช่าง</p>	<p>๓. บันทึกการสำรวจ วัตถุประสงค์ สถานที่ก่อสร้างของแต่ละโครงการและบันทึกรายละเอียดให้ถูกต้อง ใช้ข้อมูลจากการสำรวจนำมาออกแบบให้ถูกต้องตามสภาพพื้นที่ก่อสร้าง และมีมีการตรวจสอบแนวเขตกับสำนักงานที่ดินก่อนดำเนินการ</p> <p>๔. มีการตรวจสอบเพื่อวัดค่ามลภาวะต่างๆให้อยู่ในมาตรฐานตามที่กฎหมายกำหนด</p> <p>๕. มีการดำเนินงานอย่างเป็นขั้นบันไดพร้อมมีการประกาศเสียงตามสายให้ประชาชนรับทราบล่วงหน้า</p> <p>หากมีการดำเนินการก่อสร้างที่กระทบกับชุมชนใกล้เคียง เช่น ต้องมีการดับไฟ หรือตัดน้ำ เพื่อดำเนินการก่อสร้าง</p>	<p>ประชาชนได้รับความสะดวกปลอดภัยในการใช้ถนนสัญจรไป-มา</p>			

(๓) รหัสความเสี่ยง	(๔) โครงการ/กิจกรรม/ภารกิจ อบอุ่นที่สำคัญ	(๕) ความเสี่ยง	(๖) วิธีการตอบสนองความเสี่ยง	(๗) ผู้รับผิดชอบ	(๘) วิธีการจัดการความเสี่ยง	(๙) ตัวชี้วัด	(๑๐) ระยะเวลาดำเนินการ	(๑๑) วิธีการติดตามและการรายงาน
		<p>ด้านการเงิน</p> <p>๑. การประมาณการก่อสร้างและการกำหนดราคากลาง ราคาสู้ที่ไม่เป็น ราคานิซังจังหวัด การกำหนดราคากลางอาจผิดพลาด</p>	<p>นำไปสู่การลดและควบคุมความเสี่ยง</p>	<p>สำนักช่าง</p>	<p>๖. ปฏิบัติงานตามลำดับขั้นตอน และใช้โปรแกรมให้ตรงกับลักษณะของงาน เพื่อลดปัญหาอุบัติเหตุที่อาจจะเกิดขึ้น</p>	<p>ประชาชนได้รับความปลอดภัยในการใช้ถนนสัญจรไป-มา</p>		<p>ด้านการเงิน</p> <p>๑. ติดตามราคาวัสดุอย่างต่อเนื่อง เป็นประจำทุกเดือนเพื่อเปรียบเทียบราคา</p> <p>ด้านความน่าเชื่อถือขององค์กร</p> <p>๑. มีการประเมินศักยภาพของบุคลากรที่ได้รับบริการคัดเลือก</p>

ชื่อหน่วยงาน กองยุทธศาสตร์และงบประมาณ องค์การบริหารส่วนจังหวัดสระบุรี
 รายงานการจัดทำแผนบริหารความเสี่ยง
 ประจำปีงบประมาณ พ.ศ. ๒๕๖๗

(๓) รหัสความเสี่ยง	(๔) โครงการ/กิจกรรม/ภารกิจ อปท. ที่สำคัญ	(๕) ความเสี่ยง	(๖) วิธีการตอบสนองความเสี่ยง	(๗) ผู้รับผิดชอบ	(๘) วิธีการจัดการความเสี่ยง	(๙) ตัวชี้วัด	(๑๐) ระยะเวลาดำเนินการ	(๑๑) วิธีการติดตามและการรายงาน
กย๐๐๑	โครงการประชุมเชิงปฏิบัติการ อปท. ที่สำคัญ	ความเสี่ยง ๑. จำนวนผู้เข้าร่วมอบรมโครงการฯ น้อยกว่าร้อยละ ๘๐ ๒. กรอบการพัฒนาขององค์กร โครงการพัฒนาขององค์กร ปกครองส่วนท้องถิ่น ไม่สอดคล้องกับแนวทางการพัฒนาในบริบทของพื้นที่แต่ละ อปท.	นำไปสู่การลด และควบคุม ความเสี่ยง	กองยุทธศาสตร์ และงบประมาณ	๑. ประชาสัมพันธ์ โครงการฯ ทุกช่องทาง โดยการนำเทคโนโลยีเข้ามา มีส่วนร่วม เช่น การสร้างกลุ่ม Line ๒. โครงการที่มีความต้องการของแต่ละพื้นที่นอกกรอบให้ของงบประมาณไป ยังหน่วยงานในระดับที่สูงขึ้นไป	ร้อยละของผู้เข้าร่วมประชุมมีความพึงพอใจต่อการดำเนินงานในภาพรวมไม่น้อยกว่า ร้อยละ ๘๐	ม.ค. - กพ.๖๗	รายงานสรุปผลการดำเนินงานโครงการภายหลังจากดำเนินโครงการแล้วเสร็จภายใน ๓๐ วัน

ภาคผนวก



ประกาศองค์การบริหารส่วนจังหวัดสระบุรี

เรื่อง นโยบายการบริหารจัดการความเสี่ยงขององค์การบริหารส่วนจังหวัดสระบุรี ประจำปีงบประมาณ พ.ศ. ๒๕๖๗

องค์การบริหารส่วนจังหวัดสระบุรี ตระหนักถึงความสำคัญของการบริหารจัดการความเสี่ยง จึงจัดให้มีการบริหารจัดการความเสี่ยงขึ้น ซึ่งครอบคลุมการดำเนินงานภายในองค์กร เพื่อช่วยให้องค์กรสามารถดำเนินงานบรรลุวัตถุประสงค์และเป้าหมายตามที่กำหนดไว้อย่างมีประสิทธิภาพ ประสิทธิผล และคุ้มค่า โดยลดโอกาสที่จะเกิดความเสี่ยงหรือความไม่แน่นอนที่จะส่งผลกระทบต่อหรือก่อให้เกิดความเสียหายในด้านต่างๆ ต่อองค์กร

ดังนั้น เพื่อให้เป็นไปตามนัยพระราชบัญญัติวินัยการเงินการคลังของรัฐและหลักเกณฑ์กระทรวงการคลังฯ จึงขอออกประกาศกำหนดนโยบายการบริหารจัดการความเสี่ยงขององค์การบริหารส่วนจังหวัดสระบุรี ประจำปีงบประมาณ พ.ศ. ๒๕๖๗ ดังนี้

๑. มุ่งเน้นการบริหารจัดการความเสี่ยงขององค์การบริหารส่วนจังหวัดสระบุรีอยู่ในระดับที่ยอมรับได้ ไม่กระทบต่อเป้าหมาย และวัตถุประสงค์ขององค์การบริหารส่วนจังหวัดสระบุรีในภาพรวม ๖ ด้าน โดยจัดลำดับความสำคัญ ดังต่อไปนี้

๑.๑ ความเสี่ยงด้านการปฏิบัติตามกฎหมาย ระเบียบ (Compliance Risk : C) เป็นความเสี่ยงอันเนื่องมาจากความไม่ชัดเจน ความไม่ทันสมัย หรือความไม่ครอบคลุมของกฎหมาย ระเบียบ ข้อบังคับ ทำให้ต้องใช้ดุลพินิจหรือการตีความ รวมทั้งการดำเนินการสัญญาและการร่างสัญญาไม่ครอบคลุม การดำเนินงาน จนส่งผลต่อการปฏิบัติตามกฎหมาย กฎ ระเบียบ ข้อบังคับไม่ถูกต้อง หรือการไม่ปฏิบัติตามแนวทางปฏิบัติต่างๆ

๑.๒ ความเสี่ยงด้านกลยุทธ์ (Strategic Risk : S) เป็นความเสี่ยง/ปัญหาที่จะส่งผลกระทบต่อความสำเร็จตามเป้าหมายและพันธกิจโดยรวมตามแผนยุทธศาสตร์และนโยบายผู้บริหาร หรือเป็นการกำหนดกลยุทธ์หรือปัจจัยที่จะส่งผลทำให้หน่วยงานในสังกัดองค์การบริหารส่วนจังหวัดสระบุรี ไม่สามารถบรรลุวัตถุประสงค์และเป้าหมาย ตามแผนยุทธศาสตร์และนโยบายผู้บริหารองค์การบริหารส่วนจังหวัดสระบุรีได้

๑.๓ ความเสี่ยงด้านการดำเนินงาน (Operational Risk : o) เป็นความเสี่ยง/ปัญหาอันเนื่องมาจากกระบวนการภายใน กระบวนการปฏิบัติงาน เทคโนโลยีที่ใช้ ปัญหาบุคลากร ความเพียงพอของข้อมูลที่ส่งผลกระทบต่อผลการปฏิบัติงานหรือการดำเนินโครงการของหน่วยงานในสังกัดองค์การบริหารส่วนจังหวัดสระบุรีเป็นไปอย่างไม่มีประสิทธิภาพและประสิทธิผล

๑.๔ ความเสี่ยงด้านการเงิน (Financial Risk : F) เป็นความเสี่ยงอันเนื่องมาจากกระบวนการบริหารงบประมาณและการเงิน จนส่งผลต่อการบริหารงบประมาณและการเงินขององค์การบริหารส่วนจังหวัดสระบุรี

๑.๕ ความเสี่ยงด้านเทคโนโลยีสารสนเทศ (Technology Risk : T) เป็นความเสี่ยงที่เกิดจากเทคโนโลยีสารสนเทศ

๑.๖ ความเสี่ยงด้านความน่าเชื่อถือขององค์กร (Reputational : R) เป็นความเสี่ยงที่ส่งผลกระทบต่อชื่อเสียง ความเชื่อมั่น และความน่าเชื่อถือขององค์กร

๒. ให้หน่วยงาน...

๒. ให้นำหน่วยงานในสังกัดองค์การบริหารส่วนจังหวัดสระบุรี ดำเนินการบริหารจัดการความเสี่ยงที่ทุกหน่วยงาน โดยส่งเสริมให้บุคลากรทุกคนมีส่วนร่วมในกระบวนการบริหารจัดการความเสี่ยง ภายใต้การกำกับดูแลของคณะกรรมการบริหารจัดการความเสี่ยงขององค์การบริหารส่วนจังหวัดสระบุรี

๓. ให้หัวหน้าส่วนราชการของหน่วยงานในสังกัดองค์การบริหารส่วนจังหวัดสระบุรี และผู้บังคับบัญชาตามสายการบังคับบัญชา มีหน้าที่ตรวจสอบ ติดตาม และประเมินความเสี่ยงที่เกิดหรืออาจเกิดขึ้นตามสภาพแวดล้อมภายในและภายนอกของหน่วยงานที่เปลี่ยนแปลงตลอดเวลาอย่างต่อเนื่อง

๔. ส่งเสริมและสร้างความตระหนักรู้ด้านความเสี่ยงสามารถประยุกต์ใช้หลักการบริหารจัดการความเสี่ยง เพื่อปลูกฝังเป็นวัฒนธรรมการบริหารจัดการความเสี่ยงให้แก่บุคลากรทุกคนให้ปฏิบัติงานอย่างมีประสิทธิภาพและประสิทธิผลที่จะนำไปสู่การบรรลุเป้าหมายขององค์การบริหารส่วนจังหวัดสระบุรี

จึงประกาศให้ทราบโดยทั่วกัน

ประกาศ ณ วันที่ ๒๐ ตุลาคม พ.ศ. ๒๕๖๗



(นายธนภฤต อัคระสัมปณณะ)

รองนายกองค์การบริหารส่วนจังหวัด ปฏิบัติราชการแทน

นายกองค์การบริหารส่วนจังหวัดสระบุรี



คำสั่งองค์การบริหารส่วนจังหวัดสระบุรี

ที่ ๑๖๒๑/๒๕๖๖

เรื่อง แต่งตั้งคณะกรรมการบริหารจัดการความเสี่ยงขององค์การบริหารส่วนจังหวัดสระบุรี

ตามที่ องค์การบริหารส่วนจังหวัดสระบุรี ได้แต่งตั้งคณะกรรมการบริหารจัดการความเสี่ยงขององค์การบริหารส่วนจังหวัดสระบุรี ตามคำสั่งที่ ๑๒๔๐ /๒๕๖๔ ลงวันที่ ๒๖ สิงหาคม ๒๕๖๔ ไปแล้วนั้น แต่เนื่องจากปัจจุบันองค์การบริหารส่วนจังหวัดสระบุรี ได้มีการปรับปรุงโครงสร้างการแบ่งส่วนราชการขององค์การบริหารส่วนจังหวัดสระบุรีขึ้นมาใหม่ ทำให้ตำแหน่งในส่วนราชการมีการเปลี่ยนแปลงตามกรอบอัตรากำลังใหม่ เพื่อให้คำสั่งสอดคล้องถูกต้องและเป็นปัจจุบัน จึงขอยกเลิกคำสั่งที่ ๑๒๔๐/๒๕๖๔ ลงวันที่ ๒๖ สิงหาคม ๒๕๖๔ ดังกล่าว เพื่อให้การบริหารจัดการความเสี่ยงขององค์การบริหารส่วนจังหวัดสระบุรีเป็นไปอย่างมีประสิทธิภาพสอดคล้องกับหลักเกณฑ์กระทรวงการคลังว่าด้วยมาตรฐานและหลักเกณฑ์ปฏิบัติการบริหารจัดการความเสี่ยงสำหรับหน่วยงานของรัฐ พ.ศ. ๒๕๖๒ และคำสั่งเป็นไปตามกำหนดโครงสร้างการแบ่งส่วนราชการขององค์การบริหารส่วนจังหวัดสระบุรีตามกรอบอัตรากำลังใหม่ นั้น

ดังนั้น องค์การบริหารส่วนจังหวัดสระบุรี จึงขอปรับปรุงแต่งตั้งคณะกรรมการบริหารจัดการความเสี่ยงขององค์การบริหารส่วนจังหวัดสระบุรีให้เป็นปัจจุบัน เพื่อทำหน้าที่ตามหลักเกณฑ์และมาตรฐานดังกล่าว ประกอบด้วย

- | | |
|--|------------------------------|
| ๑. ปลัดองค์การบริหารส่วนจังหวัดสระบุรี | เป็น ประธานกรรมการ |
| ๒. รองปลัดองค์การบริหารส่วนจังหวัดสระบุรี | เป็น กรรมการ |
| ๓. หัวหน้าส่วนราชการ สังกัดองค์การบริหารส่วนจังหวัดสระบุรี | เป็น กรรมการ |
| ๔. ผู้อำนวยการโรงเรียนเทพ(รุ่งเรืองประชาสามัคคี) | เป็น กรรมการ |
| ๕. ผู้อำนวยการกองยุทธศาสตร์และงบประมาณ | เป็น กรรมการ
และเลขานุการ |
| ๖. หัวหน้าฝ่ายตรวจติดตามและประเมินผล | เป็น ผู้ช่วยเลขานุการ |
| ๗. หัวหน้าตรวจสอบภายใน | เป็น ที่ปรึกษา |

โดยให้คณะกรรมการบริหารจัดการความเสี่ยงขององค์การบริหารส่วนจังหวัดสระบุรี มีหน้าที่รับผิดชอบ ดังต่อไปนี้

๑. จัดทำแผนการบริหารจัดการความเสี่ยง
๒. ติดตามประเมินผลการบริหารจัดการความเสี่ยง
๓. จัดทำรายงานผลตามแผนการบริหารจัดการความเสี่ยง
๔. พิจารณาทบทวนแผนการบริหารจัดการความเสี่ยง

/ คณะกรรมการ...

คณะกรรมการที่ได้รับมอบหมาย ให้ปฏิบัติหน้าที่และรับผิดชอบดำเนินการตามหลักเกณฑ์
กระทรวงการคลังว่าด้วยมาตรฐานและหลักเกณฑ์ปฏิบัติการบริหารจัดการความเสี่ยงสำหรับหน่วยงานภาครัฐ
พ.ศ.๒๕๖๒ ข้อ ๕ อย่างเคร่งครัด อย่าให้เกิดความเสียหายแก่ทางราชการได้

ทั้งนี้ตั้งแต่บัดนี้เป็นต้นไป

สั่ง ณ วันที่ ๑๕ กันยายน พ.ศ. ๒๕๖๖



(นายชนกฤต อัดทะสัมปณณะ)

รองนายกองค์การบริหารส่วนจังหวัด ปฏิบัติราชการแทน

นายกองค์การบริหารส่วนจังหวัดสระบุรี



คำสั่งองค์การบริหารส่วนจังหวัดสระบุรี

ที่ ๑๘๘๐ /๒๕๖๖

เรื่อง แต่งตั้งคณะกรรมการบริหารความเสี่ยง ระดับส่วนราชการ ขององค์การบริหารส่วนจังหวัดสระบุรี

ตามพระราชบัญญัติวินัยการเงินการคลังของรัฐ พ.ศ. ๒๕๖๑ มาตรา ๓๙ บัญญัติให้หน่วยงานของรัฐจัดให้มีการตรวจสอบภายใน การควบคุมภายใน และการบริหารความเสี่ยง โดยให้ถือปฏิบัติตามมาตรฐานและหลักเกณฑ์ที่กระทรวงการคลังกำหนด และหลักเกณฑ์กระทรวงการคลังว่าด้วยมาตรฐานและหลักเกณฑ์ปฏิบัติการบริหารความเสี่ยงสำหรับหน่วยงานของรัฐ พ.ศ. ๒๕๖๒ ให้หน่วยงานของรัฐจัดให้มีการบริหารจัดการความเสี่ยง เพื่อให้การดำเนินงานบรรลุวัตถุประสงค์ตามยุทธศาสตร์ตามที่หน่วยงานของรัฐกำหนด นั้น

องค์การบริหารส่วนจังหวัดสระบุรี จึงปรับปรุงคำสั่งแต่งตั้งคณะกรรมการบริหารความเสี่ยง ระดับส่วนราชการ ขององค์การบริหารส่วนจังหวัดสระบุรี ประกอบด้วย

๑. สำนักปลัดองค์การบริหารส่วนจังหวัด ประกอบด้วย

- | | |
|---|--|
| ๑. หัวหน้าสำนักปลัดองค์การบริหารส่วนจังหวัด | ประธานกรรมการ |
| ๒. หัวหน้าฝ่ายนิติการ | กรรมการ |
| ๓. หัวหน้าฝ่ายบริหารงานทั่วไป | กรรมการ |
| ๔. ว่าที่ร้อยตรีหญิงอนุสรณ์ ผิวสวัสดิ์ | นักจัดการงานทั่วไปปฏิบัติการ เลขานุการ |

๒. สำนักเลขานุการองค์การบริหารส่วนจังหวัด ประกอบด้วย

- | | |
|--------------------------------------|--------------------------------------|
| ๑. เลขานุการองค์การบริหารส่วนจังหวัด | ประธานกรรมการ |
| ๒. หัวหน้าฝ่ายกิจการสภาฯ | กรรมการ |
| ๓. หัวหน้าฝ่ายการประชุม | กรรมการ |
| ๔. นางสาวสิริภัทร จันทร์รัตน์ | เจ้าพนักงานธุรการ ปฏิบัติงาน กรรมการ |
| ๕. นายกันต์ปมต จารุภูมิิก | ผู้ช่วยเจ้าพนักงานธุรการ กรรมการ |
- และเลขานุการ

๓. กองการเจ้าหน้าที่ ประกอบด้วย

- | | |
|---|---------------|
| ๑. ผู้อำนวยการกองการเจ้าหน้าที่ | ประธานกรรมการ |
| ๒. หัวหน้าฝ่ายสรรหาและบรรจุแต่งตั้ง | กรรมการ |
| ๓. หัวหน้าฝ่ายวินัยและส่งเสริมคุณธรรม | กรรมการ |
| ๔. หัวหน้ากลุ่มงานส่งเสริมและพัฒนาบุคลากร | กรรมการ |
- และเลขานุการ

๔. กองคลัง ประกอบด้วย

- | | |
|---------------------------------------|---------------|
| ๑. ผู้อำนวยการกองคลัง | ประธานกรรมการ |
| ๒. หัวหน้าฝ่ายเร่งรัดและจัดเก็บรายได้ | กรรมการ |
| ๓. หัวหน้าฝ่ายบริหารงานคลัง | กรรมการ |

/๔. หัวหน้า...

๔. หัวหน้าฝ่ายการเงินและบัญชี กรรมการ
๕. นางอรปรียา กาญจนแก้ว เจ้าพนักงานธุรการชำนาญงาน กรรมการ
๕. สำนักช่าง ประกอบด้วย
๑. ผู้อำนวยการสำนักช่าง ประธานกรรมการ
๒. ผู้อำนวยการส่วนการโยธา กรรมการ
๓. ผู้อำนวยการส่วนควบคุมการก่อสร้าง กรรมการ
๔. หัวหน้าฝ่ายสาธารณูปโภค กรรมการ
๕. หัวหน้าฝ่ายเครื่องจักรกล กรรมการ
๖. หัวหน้าฝ่ายช่างสุขาภิบาล กรรมการ
๗. หัวหน้าฝ่ายสำรวจ กรรมการ
๘. หัวหน้าฝ่ายออกแบบ กรรมการ
๙. หัวหน้าฝ่ายบริหารงานทั่วไป กรรมการ
๑๐. นางสาววิภารัตน์ สายดำ นักจัดการงานทั่วไปปฏิบัติการ กรรมการ
และเลขานุการ
๖. กองสาธารณสุข ประกอบด้วย
๑. ผู้อำนวยการกองสาธารณสุข ประธานกรรมการ
๒. หัวหน้าฝ่ายส่งเสริมสุขภาพ กรรมการ
๓. หัวหน้าฝ่ายป้องกันและควบคุมโรค กรรมการ
๔. หัวหน้าฝ่ายบริหารงานสาธารณสุข กรรมการ
และเลขานุการ
๕. นางสาวภูพรรษา เอ็นเพชร นักจัดการงานทั่วไปชำนาญการ ผู้ช่วยเลขานุการ
๗. กองยุทธศาสตร์และงบประมาณ ประกอบด้วย
๑. ผู้อำนวยการกองยุทธศาสตร์และงบประมาณ ประธานกรรมการ
๒. หัวหน้าฝ่ายงบประมาณ กรรมการ
๓. หัวหน้าฝ่ายนโยบายและแผน กรรมการ
๔. หัวหน้าฝ่ายตรวจติดตามและประเมินผลฯ กรรมการ
และเลขานุการ
๖. นางสาวจิณภัค หยงสตาร์ นักวิเคราะห์นโยบายและแผนปฏิบัติการ ผู้ช่วยเลขานุการ
๘. กองการศึกษา ศาสนา และวัฒนธรรม ประกอบด้วย
๑. ผู้อำนวยการกองการศึกษา ศาสนาและวัฒนธรรม ประธานกรรมการ
๒. หัวหน้าฝ่ายบริหารการศึกษา กรรมการ
๓. หัวหน้าฝ่ายส่งเสริมการศึกษา ศาสนา และวัฒนธรรม กรรมการ
๔. นางสาวสุทามาศ สุมาลย์ นักวิชาการศึกษาชำนาญการ กรรมการ
และเลขานุการ
- /๘. กองพัสดุ...

๙. กองพัสดุและทรัพย์สิน ประกอบด้วย
๑. ผู้อำนวยการกองพัสดุและทรัพย์สิน ประชานกรรมการ
 ๒. หัวหน้าฝ่ายจัดหาพัสดุ กรรมการ
๑๐. หน่วยตรวจสอบภายใน ประกอบด้วย
๑. หัวหน้าหน่วยตรวจสอบภายใน ประชานกรรมการ
 ๒. นางสาวเอมอร ก้อนคำใหญ่ นักวิชาการตรวจสอบภายในปฏิบัติการ กรรมการ
 ๓. นางสาวกาญจนา แซ่ไข่ นักวิชาการคอมพิวเตอร์ปฏิบัติการ กรรมการ
๑๑. โรงเรียนนเรศวร (รุ่งเรืองประชาสามัคคี) ประกอบด้วย
๑. ผู้อำนวยการโรงเรียนนเรศวร (รุ่งเรืองประชาสามัคคี) ประชานกรรมการ
 ๒. นายโกศลพิสิทธิ์ ปูน้อย ตำแหน่งครูวิทยฐานะครูชำนาญการพิเศษ กรรมการ
 ๓. นางสาวณัฐชยา ผ่านแสนเสาร์ ตำแหน่งครูวิทยฐานะครูชำนาญการ กรรมการ และเลขานุการ

ให้คณะกรรมการบริหารความเสี่ยง ระดับส่วนราชการ ขององค์การบริหารส่วนจังหวัดสระบุรี
มีหน้าที่

- ๑) จัดทำแผนการบริหารจัดการความเสี่ยงของแต่ละหน่วยงานที่รับผิดชอบตามหลักเกณฑ์
ที่คณะกรรมการบริหารจัดการความเสี่ยงขององค์การบริหารส่วนจังหวัดสระบุรีกำหนด
 - ๒) พิจารณาคัดเลือกโครงการ/แผนงานในแต่ละหน่วยงานที่รับผิดชอบ เพื่อนำมาจัดทำแผน
บริหารจัดการความเสี่ยง
 - ๓) ติดตามประเมินผลการบริหารจัดการความเสี่ยง ในแต่ละหน่วยงานที่รับผิดชอบ
 - ๔) จัดทำรายงานผลตามแผนการบริหารจัดการความเสี่ยง ในแต่ละหน่วยงานที่รับผิดชอบ
 - ๕) พิจารณาทบทวนแผนการบริหารจัดการความเสี่ยง ในแต่ละหน่วยงานที่รับผิดชอบ
- ทั้งนี้ ตั้งแต่บัดนี้เป็นต้นไป

สั่ง ณ วันที่ ๒๐ ตุลาคม พ.ศ. ๒๕๖๖

(นายชนกฤต อัดทะสัมปณณะ)

รองนายกองค์การบริหารส่วนจังหวัด ปฏิบัติราชการแทน
นายกองค์การบริหารส่วนจังหวัดสระบุรี



สำนักงานองค์การบริหารส่วนจังหวัดสระบุรี
เลขที่ 797 ถนนพหลโยธิน ตำบลปากเพรียว
อำเภอเมืองสระบุรี จังหวัดสระบุรี
รหัสไปรษณีย์ 18000
โทรศัพท์ 0-3621-1852
อีเมล saraburipao@gmail.com